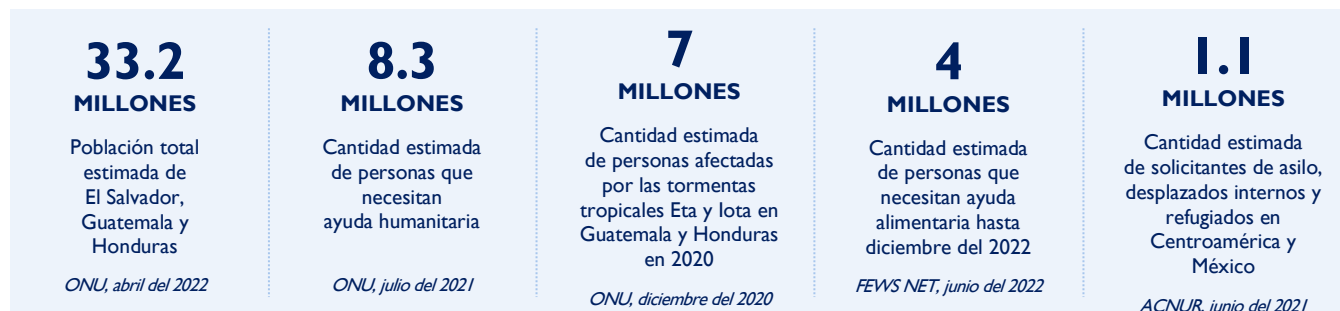


El Salvador, Guatemala y Honduras: Respuesta a la crisis regional

19 DE JULIO DEL 2022

RESUMEN DE LA SITUACIÓN



- El 8 de junio, la Administradora de USAID Samantha Power anunció más de \$198 millones en ayuda humanitaria para América Latina y el Caribe, incluidos cerca de \$92 millones para El Salvador, Guatemala y Honduras.
- FEWS NET informa que hasta 4 millones de personas podrían encontrarse en el nivel de Crisis (CIF 3) o niveles peores de inseguridad alimentaria aguda en El Salvador, Guatemala y Honduras hasta diciembre del 2022.
- Según World Vision, los efectos de la pandemia de COVID-19, el aumento de los precios de las materias primas y los fenómenos meteorológicos adversos agravan las necesidades humanitarias de los desplazados en Centroamérica.



FINANCIAMIENTO HUMANITARIO TOTAL DEL GOBIERNO DE ESTADOS UNIDOS

Para la respuesta a la crisis regional en El Salvador, Guatemala y Honduras en el AF 2022¹

USAID/BHA² \$91 887 295

Para ver el desglose completo del financiamiento asignado a los socios, consulte el cuadro detallado en la página 6.

Total \$91 887 295

¹ El año de financiamiento indica la fecha de compromiso u obligación, no de asignación, de los fondos.

² Oficina de Asistencia Humanitaria de la Agencia de los Estados Unidos para el Desarrollo Internacional (USAID/BHA). Las cifras incluyen aproximadamente \$87.5 millones en financiamiento de emergencia y más de \$4.3 millones en financiamiento independiente para programas de recuperación temprana, reducción de riesgos y resiliencia (ER4).

DESARROLLOS CLAVE

La Administradora Power anunció \$92 millones en ayuda humanitaria para El Salvador, Guatemala y Honduras

El 8 de junio, la Administradora de USAID Samantha Power anunció en la Cumbre de las Américas el aporte de aproximadamente \$198 millones en ayuda humanitaria adicional para América Latina y el Caribe, incluidos cerca de \$92 millones para programas de USAID/BHA en El Salvador, Guatemala y Honduras. Esta ayuda humanitaria adicional para El Salvador, Guatemala y Honduras incluye más de \$87.5 millones en financiamiento de emergencia y \$4.3 millones para programas de recuperación temprana, reducción de riesgos y resiliencia (ER4). El financiamiento de emergencia permitirá a organizaciones no gubernamentales (ONG) y socios de la ONU proporcionar ayuda alimentaria de emergencia mediante transferencias en efectivo, asistencia en efectivo multipropósito (MPCA), intervenciones agrícolas y actividades de apoyo a los medios de vida, con el propósito de ayudar a las comunidades vulnerables a satisfacer sus necesidades básicas impulsando el acceso a alimentos y el poder adquisitivo de las familias. El financiamiento también ayudará a los socios a implementar intervenciones de protección, como programas de prevención y respuesta a la violencia de género, atención médica esencial, detección y derivaciones de casos de desnutrición, y servicios de agua, saneamiento e higiene (WASH) con el fin de reducir el riesgo de transmisión de enfermedades contagiosas, entre otras intervenciones. Además, el financiamiento de \$4.3 millones de USAID/BHA para programas de recuperación temprana, reducción de riesgos y resiliencia (ER4) ayudará a los socios a reforzar la capacidad técnica de los gobiernos y las comunidades locales de prepararse para riesgos naturales (como terremotos y ciclones tropicales), mitigar sus efectos y responder a ellos, así como de mejorar y rehabilitar albergues en las áreas urbanas.

Anteriormente, en el año fiscal 2021, el Gobierno de Estados Unidos proporcionó más de \$272.2 millones – incluidos aproximadamente \$146.9 millones de la Oficina de Población, Refugiados y Migrantes del Departamento de Estado (Estado/PRM) y cerca de \$125.4 millones de USAID/BHA– en ayuda humanitaria para programas en los tres países y la región de Centroamérica.

Hasta 4 millones de personas podrían encontrarse en el nivel de Crisis o niveles peores de inseguridad alimentaria aguda en El Salvador, Guatemala y Honduras; los socios de USAID/BHA responden

La Red de Sistemas de Alerta Temprana contra la Hambruna (FEWS NET) prevé que hasta 4 millones de personas se encontrarán en el nivel de Crisis (CIF 3) o niveles peores de inseguridad alimentaria aguda en El Salvador, Guatemala y Honduras hasta diciembre, principalmente debido a los daños que sufrieron las tierras agrícolas a causa de las abundantes lluvias, pérdidas de cosechas anteriores y el aumento de los precios de las materias primas.¹ Se prevé que en Centroamérica el aumento de los precios a nivel mundial de los fertilizantes, combustibles y productos alimentarios básicos seguirá agravando la inseguridad alimentaria existente durante la temporada de escasez de marzo a agosto de este año, lo que reduce el poder adquisitivo de los hogares más pobres. En Guatemala en particular, se prevé que hasta 2.5 millones de personas se encuentren en el nivel de Crisis o niveles peores de inseguridad alimentaria aguda durante este período, y que las familias del Corredor Seco y las áreas afectadas por las tormentas tropicales Eta y Iota recurran a estrategias de afrontamiento sumamente negativas, como reducir la frecuencia de las comidas y vender activos productivos, para satisfacer sus necesidades alimentarias. Mientras tanto, en Honduras y El Salvador probablemente enfrentarán condiciones de Crisis o peores 1.5 millones de personas, respectivamente, hasta diciembre, ya que la inflación y las pérdidas agrícolas de las temporadas de siembra anteriores afectan el acceso a alimentos e ingresos. Sin embargo, según

¹ La Clasificación Integrada de la Seguridad Alimentaria en Fases (CIF) es una iniciativa multilateral que definió una escala estandarizada para clasificar la gravedad y magnitud de la inseguridad alimentaria. La escala CIF, que permite hacer comparaciones entre países y en el tiempo, clasifica la inseguridad alimentaria aguda en niveles que van desde el Mínimo (CIF 1) hasta la Hambruna (CIF 5).

informa FEWS NET, el inicio de la primera cosecha a finales de agosto y comienzos de septiembre probablemente hará que mejore estacionalmente la seguridad alimentaria en la región, al reducir la cantidad de familias que enfrentan condiciones de inseguridad alimentaria Límite (CIF 2) y de Crisis.

En respuesta a la inseguridad alimentaria aguda persistente en la región, los socios de USAID/BHA siguen proporcionando ayuda alimentaria de emergencia, asistencia en efectivo multipropósito, intervenciones agrícolas y actividades de apoyo a los medios de vida, entre otras formas de asistencia, para ayudar a las personas a satisfacer sus necesidades básicas. En El Salvador, durante junio, el Programa Mundial de Alimentos de las Naciones Unidas (PMA), socio de USAID/BHA, distribuyó transferencias en efectivo para alimentos a más de 10 200 personas y ofreció actividades de recuperación de medios de vida (incluso capacitación sobre irrigación por goteo, técnicas para aprovechar mejor el suelo y cría de aves) a otros 3 000 hogares en los departamentos de Morazán y La Unión. En Guatemala, con apoyo de USAID/BHA, World Vision distribuyó en junio transferencias en efectivo para alimentos a cerca de 6 800 personas en los departamentos de San Marcos y Totonicapán, al tiempo que los Servicios Católicos de Asistencia Humanitaria (CRS) proporcionaron entre abril y junio apoyo agrícola y asistencia en efectivo multipropósito (MPCA) a aproximadamente 8 000 personas en los departamentos de Alta Verapaz y Chiquimula. Además, en Honduras, la Agencia Adventista de Desarrollo y Recursos Asistenciales (ADRA), socia de USAID/BHA, distribuyó 8 300 raciones de comida a familias carentes de seguridad alimentaria en los departamentos de Choluteca, Francisco Morazán, El Paraíso y Valle, mientras que CRS proporcionó insumos agrícolas y MPCA a aproximadamente 3 500 y 730 personas, respectivamente, en comunidades del Corredor Seco, desde abril hasta junio.

Los efectos continuos de la pandemia de COVID-19, el aumento de los precios de las materias primas y los fenómenos meteorológicos adversos agravan las necesidades humanitarias de los desplazados internos en Guatemala y Honduras

Según una evaluación realizada en junio por el socio de USAID/BHA World Vision, los efectos de segundo orden de la pandemia por la enfermedad del coronavirus (COVID-19), el aumento de los precios de las materias primas a nivel global y los fenómenos meteorológicos adversos continúan agravando las necesidades humanitarias de los desplazados en Guatemala y Honduras, reduciendo los ingresos y agudizando la dependencia de la ayuda humanitaria. Desde mediados de 2021 hasta mediados de 2022, se estima que las personas desplazadas internamente que declararon haber perdido ingresos fueron el 76 % en Honduras y el 69 % en Guatemala; estas personas se encuentran sobrerrepresentadas en el sector del trabajo informal, que ha afrontado dificultades desproporcionadas en relación con la pandemia. Además, las personas desplazadas internamente a menudo se ven excluidas de los mecanismos de protección social, lo que, junto con la pérdida de ingresos, puede hacer que aumente su dependencia de las ayudas para satisfacer sus necesidades básicas. Aproximadamente el 26 % y el 9 % de las personas desplazadas internamente en Guatemala y Honduras, respectivamente, declararon depender en gran medida de las ayudas para hacer frente al acceso cada vez menor a oportunidades de subsistencia. En consecuencia, el 41 % y el 12 % de las personas desplazadas internamente que fueron encuestadas en Guatemala y Honduras, respectivamente, declararon tener hambre moderada, mientras que un 6 % adicional en Guatemala declaró afrontar hambre severa debido a la pérdida de poder adquisitivo por parte de la familia. Asimismo, muchas personas desplazadas internamente en ambos países afirmaron estar sufriendo problemas psicosociales importantes a medida que empeoran las condiciones humanitarias, ya que el acceso a servicios de apoyo psicosocial sigue siendo limitado y persisten los riesgos de desprotección relacionados con el desplazamiento.

Los socios del Gobierno de Estados Unidos continúan respondiendo a las mayores necesidades humanitarias entre los desplazados en Centroamérica. Desde comienzos hasta mediados de 2022, el Consejo Noruego para Refugiados (NRC), socio de USAID/BHA, proporcionó apoyo a los medios de vida a más de 120 familias desplazadas en El Salvador y Honduras, lo que incluyó actividades de capacitación sobre cómo gestionar un

negocio y provisión de los fondos iniciales para desarrollar medios de vida. En este período, NRC también proporcionó apoyo a la gestión de casos (como servicios de apoyo psicosocial y programas de prevención y respuesta a la violencia de género) de más de 1 270 personas desplazadas internamente y ayudó a casi 540 niños a través de espacios aptos para ellos en ambos países. Además, con el apoyo de USAID/BHA, el Comité Internacional de Rescate (IRC) proporcionó intervenciones de protección que ayudaron a cerca de 6 700 niños, incluso brindando servicios de gestión de casos para niños que afrontan situaciones de violencia y abuso y estableciendo espacios aptos para ellos, en El Salvador, Guatemala y Honduras, desde abril hasta junio.

ACNUR, socio del Estado/PRM, proporciona apoyo para servicios de salud, medios de vida, protección y WASH en Guatemala y Honduras

La Oficina del Alto Comisionado de las Naciones Unidas para los Refugiados (ACNUR), socia del Estado/PRM, continúa proporcionando asistencia vital multisectorial a personas vulnerables en Centroamérica. En Honduras, ACNUR distribuyó desde marzo hasta mayo más de 7 900 kits de higiene a cerca de 4 900 personas desplazadas por la fuerza o afectadas por la violencia en el departamento de Choluteca, y distribuyó cerca de 2 060 kits a personas en los centros de acogida para solicitantes de asilo y migrantes en El Paraíso. El organismo de la ONU asimismo brindó apoyo a una organización de mujeres afrohondureñas con el propósito de reforzar los servicios de protección para las sobrevivientes de violencia de género y personas desplazadas en el departamento de Atlántida, incluida la mejora de la infraestructura de oficina para garantizar la confidencialidad y seguridad. Además, en Guatemala, ACNUR hizo entrega de tres máquinas de ultrasonido a centros de salud en Petén para mejorar la calidad de los servicios de salud, incluso la atención que reciben los niños, mujeres y personas lesbianas, gais, bisexuales, transgénero, *queer* e intersexuales (LGBTQI+).

CIFRAS CLAVE



\$21.8
millones

En apoyo de USAID/BHA
dedicado a operaciones
de ayuda alimentaria en
el AF 2022

RESPUESTA DEL GOBIERNO DE ESTADOS UNIDOS

SEGURIDAD ALIMENTARIA

Para abordar la inseguridad alimentaria aguda agravada por los efectos de la pandemia de COVID-19, las sequías recurrentes y el daño provocado por varias tormentas tropicales en El Salvador, Guatemala y Honduras, USAID/BHA respalda la distribución de ayuda alimentaria en especie y las transferencias en efectivo para mitigar las deficiencias de consumo de alimentos y la desnutrición entre hogares carentes de seguridad alimentaria durante la temporada de escasez, que es el período entre la siembra y la cosecha, que puede derivar en la disponibilidad limitada y el desabastecimiento de alimentos. USAID/BHA sigue ofreciendo ayuda alimentaria de emergencia para atender las mayores necesidades en el norte de Centroamérica mejorando el consumo de alimentos y aumentando la diversidad nutricional, al mismo tiempo que fortalece la resiliencia ante sucesos imprevistos en las comunidades vulnerables que dependen considerablemente de la producción agrícola.



**\$12.7
millones**

En apoyo de USAID/BHA
dedicado a programas de
protección
en el AF 2022

PROTECCIÓN

ACNUR, socio del Estado/PRM, trabaja con los Gobiernos de Centroamérica y México para implementar los respectivos compromisos de cada gobierno dentro del Marco Integral Regional para la Protección y Soluciones (MIRPS) a fin de abordar el problema del desplazamiento forzado. Los esfuerzos de ACNUR incluyen desarrollar en los gobiernos la capacidad de detectar situaciones en las que se necesita protección, recibir y procesar solicitudes de asilo, y responder a las inquietudes de protección entre los desplazados internos y otras comunidades en riesgo. Además, el Estado/PRM apoyó al Comité Internacional de la Cruz Roja (CICR), la Organización Internacional para las Migraciones (OIM), ACNUR y al Fondo de las Naciones Unidas para la Infancia (UNICEF, por sus siglas en inglés) en Centroamérica y México para brindar apoyo a albergues, medios de vida y otra ayuda multisectorial a refugiados, solicitantes de asilo, desplazados internos y migrantes vulnerables, incluidos niños; sobrevivientes de violencia de género; personas LGBTQI+ y personas con discapacidades. ACNUR también lidera los Grupos de Protección (el organismo de coordinación de actividades de protección humanitaria conformado por agencias de la ONU, organizaciones no gubernamentales y otras partes interesadas) en los países de toda la región que proporcionan liderazgo en respuestas coordinadas frente al desplazamiento forzado en cada país.

Con fondos del Estado/PRM, ACNUR está trabajando con el Gobierno de El Salvador para capacitar al personal en la identificación y la derivación de personas que necesitan servicios de protección. Además, el Estado/PRM también apoya los esfuerzos de UNICEF en toda la región para fortalecer los servicios de bienestar infantil para refugiados, solicitantes de asilo y otros niños vulnerables.

Los socios de protección de USAID/BHA en El Salvador, Guatemala y Honduras proporcionan apoyo psicosocial, oportunidades de aprendizaje y recreación, y servicios de gestión de casos y derivación para niños, mujeres y personas LGBTQI+ en alto riesgo de explotación, violencia de género y otras formas de abuso. Los socios de USAID/BHA también ayudan a poblaciones de Honduras que se han vuelto cada vez más vulnerables a la violencia de género y atienden problemas de protección de menores debidos al desplazamiento, así como a los impactos generados por la pandemia de COVID-19 y las tormentas tropicales Eta y Iota.



**\$14.8
millones**

En apoyo de USAID/BHA
dedicado a la agricultura
en el AF 2022

AGRICULTURA

Los socios de USAID/BHA están brindando apoyo a pequeños agricultores y a otros hogares que dependen de la agricultura en El Salvador, Guatemala y Honduras. Con el apoyo de USAID/BHA, los socios humanitarios están proporcionando ayuda agrícola esencial a agricultores para garantizar que tengan insumos apropiados y oportunos para las próximas temporadas de siembra y cultivo, a fin de mitigar el agravamiento de la inseguridad alimentaria en la región. Los socios están proporcionando herramientas

agrícolas, fertilizantes, alimento para ganado, aves de corral, semillas y acceso a servicios veterinarios a hogares rurales.

Los socios de USAID/BHA complementan estos insumos agrícolas brindando capacitación en prácticas de agricultura adaptadas al clima, como diversificación de los cultivos, irrigación por goteo y aprovechamiento de los suelos, para aumentar la producción de cultivos y desarrollar resiliencia ante sucesos climáticos inesperados. En Guatemala y Honduras, las familias también reciben capacitación sobre cómo criar gallinas y aumentar la producción de huevos de gallina para poder disponer de una fuente de proteínas e ingresos adicionales. Los programas agrícolas financiados por USAID/BHA también refuerzan las oportunidades de subsistencia y el acceso de los hogares rurales al mercado, y ayudan a mejorar los resultados nutricionales a través de una mayor disponibilidad de alimentos locales nutritivos.



\$8.8
millones

En apoyo de USAID/BHA
dedicado a programas de
ERMS en el AF 2022

SISTEMAS DE RECUPERACIÓN ECONÓMICA Y DE MERCADOS

Los socios de USAID/BHA están implementando intervenciones de sistemas de recuperación económica y de mercados (ERMS, por sus siglas en inglés) para recuperar los medios de vida, aumentar la resiliencia financiera y mitigar el impacto de futuros sucesos imprevistos en hogares vulnerables. Las actividades de los programas incluyen establecer grupos de ahorro y préstamo comunitarios y reiniciar y extender actividades que generan ingresos. En algunas comunidades, los socios de USAID/BHA también están ofreciendo cursos de educación financiera para promover el ahorro y aumentar el conocimiento y el acceso a los servicios financieros.

ALBERGUE Y ASENTAMIENTOS

USAID/BHA brinda apoyo a los socios de implementación para ayudar a los hogares afectados por tormentas en Guatemala y Honduras a reparar y rehabilitar estructuras dañadas. Las actividades incluyen la distribución de materiales de albergue a personas vulnerables para ayudarlas a hacer reparaciones. Además, los socios de USAID/BHA están proporcionando asistencia técnica y materiales para mejorar los albergues de emergencia y construir albergues de transición, y también están mejorando los asentamientos urbanos para mitigar la vulnerabilidad de las comunidades a inundaciones, deslizamientos de tierra y actividad sísmica.



\$4 millones

En apoyo de USAID/BHA
dedicado a programas de
albergue y asentamientos
en el AF 2022

BREVE DESCRIPCIÓN DEL CONTEXTO

- Los sucesivos años de sequía, el daño causado por las tormentas tropicales Eta y Iota, y los efectos socioeconómicos de la COVID-19 han afectado de manera adversa a miles de agricultores de subsistencia y agravado la inseguridad alimentaria en comunidades rurales y urbanas de El Salvador, Guatemala y Honduras. Mientras tanto, desde el inicio de la pandemia de COVID-19, la deficiente infraestructura de salud, la alta densidad de población y la insuficiente disponibilidad de servicios de WASH han dificultado los esfuerzos por controlar la propagación de la enfermedad, al tiempo que los efectos socioeconómicos de la pandemia han agravado las necesidades de alimentación, salud, nutrición y protección en los tres países.
- Las tormentas tropicales Eta y Iota, que pasaron por Guatemala y Honduras en noviembre del 2020, provocaron destrucción y daños generalizados y agravaron las necesidades humanitarias y las vulnerabilidades en la región.
- El 26 de febrero del 2021, el Embajador de Estados Unidos William W. Popp emitió una declaración de desastre para Guatemala; el 8 de marzo, la Encargada de Negocios de Estados Unidos Colleen A. Hoey emitió una declaración de desastre para Honduras y, el 15 de marzo, el Encargado de Negocios de Estados Unidos Brendan O'Brien emitió una declaración de desastre para El Salvador. El Gobierno de Estados Unidos emitió las tres declaraciones de desastre en el año fiscal 2021 en respuesta a la grave inseguridad alimentaria resultante de las consecuencias socioeconómicas adversas de la pandemia de COVID-19, los desastres naturales, las sequías recurrentes y los desplazamientos inducidos por la violencia. El Gobierno de Estados Unidos volvió a emitir las declaraciones de desastre en el año fiscal 2022 para Honduras el 21 de enero de 2022 y para El Salvador y Guatemala el 26 de enero de 2022, en respuesta a las graves necesidades humanitarias que persisten en los tres países.

FINANCIAMIENTO HUMANITARIO DEL GOBIERNO DE ESTADOS UNIDOS PARA LA RESPUESTA A LA CRISIS REGIONAL EN EL SALVADOR, GUATEMALA Y HONDURAS EN EL AF 2022¹

| SOCIO DE IMPLEMENTACIÓN | ACTIVIDAD | UBICACIÓN | MONTO |
|---|--|--|---------------------|
| EL SALVADOR | | | |
| USAID/BHA | | | |
| Alight | Protección | San Salvador | \$500 000 |
| CRS | Agricultura, ERMS, MPCA, WASH | Ahuachapán, Morazán, Santa Ana, Sonsonate | \$5 729 859 |
| IRC | MPCA, protección | Todo el país | \$2 000 000 |
| NRC | ERMS, salud, protección | Todo el país | \$1 295 156 |
| PMA | Agricultura, ayuda alimentaria: transferencias en efectivo | Ahuachapán, Cabañas, Morazán, La Paz, San Miguel, La Unión, Usulután | \$8 500 000 |
| FINANCIAMIENTO TOTAL DE USAID/BHA EN EL SALVADOR | | | \$18 025 015 |
| GUATEMALA | | | |
| USAID/BHA | | | |
| Acción contra el Hambre/España (ACH/España) | ERMS, MPCA | Todo el país | \$2 149 809 |

| | | | |
|------------------------------------|--|---|-------------|
| CARE | ERMS, protección | Todo el país | \$2 000 000 |
| CRS | Agricultura, ERMS, MPCA, WASH | Alta Verapaz, Chiquimula, Izabal | \$7 000 000 |
| Global Communities | ERMS, MPCA, albergue y asentamientos | Huehuetenango | \$5 800 000 |
| IRC | MPCA, protección | Todo el país | \$2 588 604 |
| NRC | ERMS, salud, protección | Todo el país | \$1 284 640 |
| Save the Children Federation (SCF) | Agricultura, MPCA, WASH | Quiché | \$3 500 000 |
| UNICEF | Nutrición, Protección, WASH | Todo el país | \$800 000 |
| PMA | Ayuda alimentaria: transferencias en efectivo | Izabal, Jalapa, Jutiapa, Santa Rosa, Sololá | \$4 400 000 |
| World Vision | Agricultura, ERMS, ayuda alimentaria: transferencias en efectivo, protección, WASH | San Marcos, Totonicapán | \$3 500 000 |

FINANCIAMIENTO TOTAL DE USAID/BHA EN GUATEMALA \$33 023 053

HONDURAS

USAID/BHA

| | | | |
|---|--|--|-------------|
| Acción contra el Hambre/España (ACH/España) | ERMS, MPCA | Todo el país | \$985 551 |
| ADRA | Agricultura, ERMS, ayuda alimentaria: transferencias en efectivo | Choluteca, Francisco Morazán, El Paraíso, Valle | \$6 000 000 |
| CARE | ERMS, protección | Todo el país | \$1 200 000 |
| CRS | Agricultura, ERMS, MPCA, albergue y asentamientos, WASH | Cortés, Intibucá, La Paz, Santa Bárbara | \$6 500 000 |
| Global Communities | Agricultura, ERMS, MPCA, WASH | Choluteca, Copán, Ocotepeque, El Paraíso, Valle | \$3 000 000 |
| GOAL | Agricultura, ERMS, MPCA, albergue y asentamientos, WASH | Atlántida, Colón, Gracias a Dios, Yoro | \$3 000 000 |
| IRC | MPCA, protección | Todo el país | \$1 900 000 |
| NRC | ERMS, salud, protección | Todo el país | \$1 903 110 |
| UNICEF | Nutrición, protección, WASH | Todo el país | \$1 500 000 |
| PMA | Agricultura, ERMS, ayuda alimentaria: transferencias en efectivo | Francisco Morazán, La Paz, Valle | \$7 000 000 |
| World Vision | Agricultura, ERMS, MPCA, protección, WASH | Choluteca, Copán, Cortés, Olancho, Santa Bárbara, Yoro | \$3 500 000 |

FINANCIAMIENTO TOTAL DE USAID/BHA EN HONDURAS \$36 488 661

REGIONAL

USAID/BHA

Apoyo a programas \$5 812

FINANCIAMIENTO TOTAL DE USAID/BHA EN LA REGIÓN \$5 812

FINANCIAMIENTO TOTAL DE EMERGENCIA DE USAID PARA LA RESPUESTA A LA CRISIS REGIONAL EN EL SALVADOR, GUATEMALA Y HONDURAS EN EL AF 2022 \$87 542 541

¹ El año de financiamiento indica la fecha de compromiso u obligación, no de asignación, de los fondos. Las cifras de financiamiento reflejan el financiamiento de emergencia anunciado de manera pública hasta el 10 de junio de 2022 y no incluyen el financiamiento de ER4 de USAID/BHA.

INFORMACIÓN SOBRE DONACIONES PÚBLICAS

- La forma más eficaz en que las personas pueden ayudar en las iniciativas de respuesta es haciendo donaciones en efectivo a las organizaciones humanitarias a cargo de las operaciones de socorro. En www.interaction.org, se puede encontrar una lista de organizaciones humanitarias que aceptan donaciones de dinero en efectivo para responder en caso de desastre en todo el mundo.
- USAID recomienda las donaciones en efectivo porque, de esa manera, los profesionales de asistencia humanitaria pueden adquirir los artículos precisos que se necesitan (a menudo en la región afectada); alivian la carga sobre los recursos

escasos (como rutas de transporte, tiempo del personal y espacio de almacenamiento); se pueden transferir muy rápido y sin costos de transporte; apoyan la economía de la región afectada por el desastre; y garantizan una asistencia adecuada desde el punto de vista cultural, nutricional y ambiental.

- Se puede encontrar más información en:
 - Centro de Información sobre Desastres Internacionales de USAID: cidi.org
 - Se puede encontrar información sobre las actividades de respuesta de la comunidad de asistencia humanitaria en reliefweb.int.

Los boletines de USAID/BHA aparecen en el sitio web de USAID en usaid.gov/humanitarian-assistance/where-we-work.