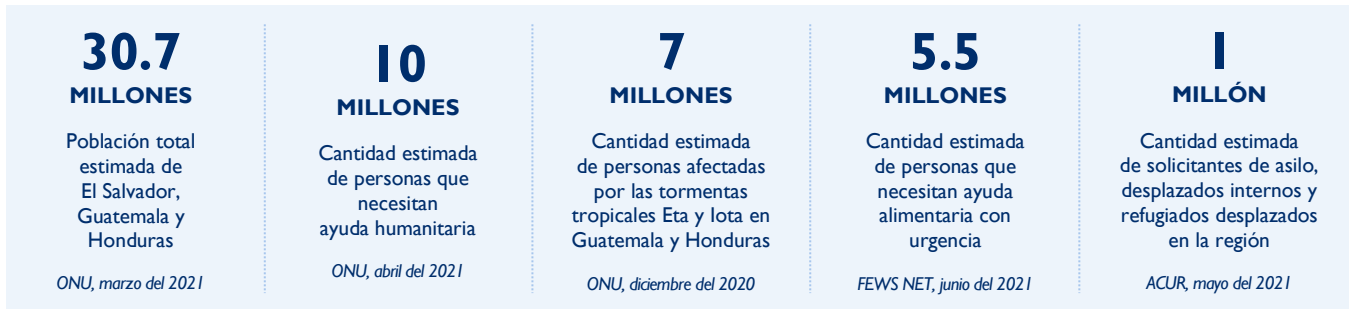




El Salvador, Guatemala y Honduras: Respuesta a la crisis regional

15 DE JULIO DE 2021

GENERALIDADES DE LA SITUACIÓN



- FEWS NET proyecta que la inseguridad alimentaria aguda por la crisis continuará al menos hasta principios del 2022 entre los hogares pobres en algunas áreas del Corredor Seco y áreas afectadas por las tormentas en El Salvador, Guatemala y Honduras.
- La Organización Mundial de la Salud (OMS) informa que la semana que finalizó el 5 de julio fue la peor semana desde el inicio de la pandemia de COVID-19 para Guatemala y Honduras, con 17 864 y 7556 nuevos casos confirmados, respectivamente.
- A fines de junio, el personal de USAID/BHA realizó visitas de supervisión en Guatemala y Honduras con ONG socias que brindan asistencia en comunidades afectadas por las tormentas tropicales Eta y Iota.



FINANCIAMIENTO HUMANITARIO TOTAL DEL GOBIERNO DE ESTADOS UNIDOS							
Para la respuesta a la crisis regional en El Salvador, Guatemala y Honduras en el AF 2021	<table border="1"> <tr> <td>USAID/BHA¹</td> <td>\$123 387 171</td> </tr> <tr> <td>Estado/PRM²</td> <td>\$126 444 000</td> </tr> <tr> <td>Total</td> <td>\$251 831 171</td> </tr> </table>	USAID/BHA ¹	\$123 387 171	Estado/PRM ²	\$126 444 000	Total	\$251 831 171
USAID/BHA ¹	\$123 387 171						
Estado/PRM ²	\$126 444 000						
Total	\$251 831 171						

¹ Oficina de Asistencia Humanitaria de la Agencia de los Estados Unidos para el Desarrollo Internacional (USAID/BHA)
² Oficina de Población, Refugiados y Migración del Departamento de Estado de Estados Unidos (Estado/PRM)
³ Las cifras incluyen el financiamiento para la respuesta a la crisis regional en El Salvador, Guatemala y Honduras que anunció la Vicepresidenta Kamala D. Harris el 26 de abril del 2021 y otros fondos del Estado/PRM que anunció la Asesora Presidencial en Migración Amy Pope el 10 de junio del 2021.

DESARROLLOS CLAVE

FEWS NET anticipa inseguridad alimentaria aguda continua en algunas áreas del Corredor Seco y áreas afectadas por las tormentas hasta principios del 2022

Es probable que las lluvias por encima del promedio durante el inicio de la temporada en la cuenca del Pacífico de El Salvador reduzcan las cosechas de primera de cultivos de consumo básico para muchos pequeños productores, según la Red de Sistemas de Alerta Temprana contra la Hambruna (FEWS NET, por sus siglas en inglés), ya que muchos de estos productores cultivan en áreas propensas a deslizamientos de tierra y los agricultores tienen oportunidades limitadas de volver a plantar o tomar medidas para mitigar las enfermedades de los cultivos. Mientras tanto, es probable que el precio de los frijoles rojos permanezca por encima del promedio al menos hasta comienzos del 2022, impulsado por los aumentos en los precios de los fertilizantes y el combustible, la especulación de precios y algunas pérdidas de cultivos anticipadas durante la próxima temporada de postrera, desde agosto hasta mediados de octubre. El análisis de FEWS NET indica niveles de crisis (CIF 3) de inseguridad alimentaria aguda durante la actual temporada de escasez en áreas del oeste de El Salvador, en particular en el departamento de Ahuachapán. FEWS NET proyecta que es probable que las cosechas de temporada de primera, que se extiende de septiembre a noviembre, la cosecha subsiguiente de postrera, de enero a mediados de febrero, y el aumento estacional de los ingresos de los trabajadores del sector del café mitiguen en cierta medida la gravedad y la magnitud de la inseguridad alimentaria aguda a partir de septiembre. A pesar de estas mejoras estacionales, FEWS NET anticipa que los resultados de la crisis continuarán al menos hasta principios del 2022 en áreas del oeste de El Salvador que dependen considerablemente de los ingresos del sector del café y han experimentado años sucesivos de producción por debajo del promedio.

Según FEWS NET, es probable que la inseguridad alimentaria aguda entre los hogares pobres en partes del Corredor Seco de Guatemala y en áreas del país afectadas por las tormentas tropicales Eta y Iota continúe más allá del final típico de la temporada de escasez en agosto. A pesar del aumento estacional de la demanda de trabajo agrícola y la disponibilidad de cosechas de maíz y frijoles de la temporada de primera para septiembre en muchas áreas, los altos costos continuados de los alimentos y el transporte, la demanda de trabajo por debajo de lo normal debido al impacto en curso de la pandemia de la enfermedad del coronavirus (COVID-19) y una temprana dependencia del uso de ahorros y de préstamos para satisfacer las necesidades alimentarias durante la actual temporada de escasez continuarán limitando la capacidad de muchos hogares pobres de satisfacer sus necesidades alimentarias hasta al menos principios del 2022. Además, el precio de los frijoles y el maíz blanco actualmente están por encima del promedio, lo que agrava aun más las limitaciones que enfrentan los hogares pobres para satisfacer sus necesidades alimentarias, según informa FEWS NET. En consecuencia, muchos de estos hogares continuarán sufriendo los resultados de la crisis a principios del 2022.⁴

Es probable que los productores agrícolas de subsistencia en áreas del este y centro de Honduras obtengan cosechas por debajo del promedio en la temporada de primera debido a las actuales condiciones de sequía, según FEWS NET, incluso cuando la mayoría de los grandes y medianos productores del país logren cosechas cercanas al promedio. Mientras tanto, es probable que el precio de los frijoles y el maíz permanezca por encima del promedio hasta al menos enero del 2022, lo que limita el poder de compra de los hogares pobres. FEWS NET anticipa que los niveles de crisis de la inseguridad alimentaria aguda continuarán durante la actual temporada de escasez en las áreas donde los hogares aún deben recuperar sus medios de vida después de las tormentas tropicales Eta y Iota, que incluyen partes de los departamentos de Atlántida, Colón, Cortés y Santa Bárbara. Además, los hogares pobres en áreas del Corredor Seco que incluyen Choluteca, El Paraíso, La Paz, Valle y la parte este de Olancho continuarán enfrentando los resultados de la crisis hasta al menos principios del

⁴ La Clasificación Integrada de la Seguridad Alimentaria en Fases (CIF) es una iniciativa multilateral que definió una escala estandarizada para clasificar la gravedad y magnitud de la inseguridad alimentaria. La escala CIF, que permite hacer comparaciones entre países y en el tiempo, clasifica la inseguridad alimentaria aguda en niveles que van desde el Mínimo (CIF 1) hasta la Hambruna (CIF 5).

2022; sin embargo, es probable que la inseguridad alimentaria aguda mejore para muchos hogares a partir de septiembre debido a mejoras estacionales en la disponibilidad de alimentos y los ingresos del trabajo.

Los números de casos de COVID-19 aumentan en Guatemala y Honduras

Guatemala informó su total más alto de nuevos casos de COVID-19 confirmados de la pandemia, con 17 864 nuevos casos confirmados en la semana que finalizó el 5 de julio, lo que representa un aumento de casi el 140 % con respecto a la semana que finalizó el 28 de junio. Las autoridades sanitarias también informaron 360 muertes relacionadas con COVID-19 durante la semana, un aumento con respecto a las 322 muertes en la semana que finalizó el 28 de junio, según datos compilados por OMS. En general, se han informado 9756 muertes por COVID-19 en Guatemala al 14 de julio. Al 9 de julio, Guatemala había administrado casi 1 003 000 dosis de la vacuna contra la COVID-19 en el país, el equivalente a una vacuna para menos del 6 % de la población de casi 17.9 millones de habitantes. Además, el 8 de julio llegaron a Guatemala 1.5 millones de dosis de la vacuna contra la COVID-19 de Moderna, después del anuncio de donación realizado por el gobierno de Estados Unidos el 6 de julio. La donación forma parte de un compromiso mayor del gobierno de Estados Unidos de donar 80 millones de dosis de vacunas contra la COVID-19 en todo el mundo.

Honduras sufrió su peor semana de la pandemia para nuevos casos de COVID-19 informados en la semana que finalizó el 5 de julio, con 7556 nuevos casos confirmados, según datos compilados por OMS. El país también informó 162 muertes relacionadas con COVID-19 durante la semana, en comparación con las 157 muertes registradas la semana que finalizó el 28 de junio. En conjunto, al 14 de julio, OMS ha informado casi 275 000 casos confirmados de COVID-19 en Honduras, con 7288 muertes relacionadas. Al 9 de julio, OMS había administrado más de 980 000 dosis de la vacuna contra la COVID-19, el equivalente a una vacuna para casi el 10 % de la población de más de 9.9 millones de habitantes.

En El Salvador, se informaron 1142 nuevos casos de COVID-19 en la semana que finalizó el 5 de julio, lo que representa una disminución de más del 50 % en comparación con la semana del 28 de junio. Sin embargo, el número de casos en la semana del 5 de julio mantuvo la tendencia de aumento general de los casos durante el mes de junio. Además, las muertes por COVID-19 informadas aumentaron semana tras semana, con 42 y 34 muertes informadas durante las semanas que terminaron el 5 de julio y el 28 de junio, respectivamente. En conjunto, OMS había informado más de 81 600 casos de COVID-19 y 2457 muertes relacionadas en El Salvador al 14 de julio. Al 9 de julio, El Salvador había administrado casi 3.1 millones de dosis de la vacuna contra la COVID-19, el equivalente a una vacuna para aproximadamente el 48 % de la población de casi 6.5 millones de habitantes, según informa OMS.

Socios del gobierno de Estados Unidos siguen brindando asistencia multisectorial en la región

El socio de USAID/BHA, Servicios Católicos de Asistencia Humanitaria (CRS, por sus siglas en inglés), continúa con las actividades destinadas a mejorar la producción y las prácticas agrícolas en el departamento de Chalatenango en El Salvador. Hasta principios de julio, la ONG socia había capacitado a casi 60 miembros de la comunidad como capacitadores agrícolas a través de sus escuelas de campo para agricultores. Los participantes del programa reciben capacitación en el manejo de la acidez del suelo, prácticas de sembrado, uso de fertilizantes naturales y químicos, y control de enfermedades y plagas, entre otros temas. Hasta principios de julio, los capacitadores agrícolas de la comunidad brindaron sesiones de capacitación a casi 340 miembros de la comunidad. CRS también está proporcionando asistencia en efectivo y apoyo de agua, saneamiento e higiene (WASH, por sus siglas en inglés) a través del programa. Hasta la fecha, CRS y sus socios locales han mejorado el acceso al agua corriente para 2500 personas.

En junio, el socio de USAID/BHA, Save the Children (SCF), continuó proporcionando ayuda en efectivo multipropósito (MPCA, por sus siglas en inglés), protección y apoyo de WASH a hogares afectados por las tormentas en la región de Ixil de Guatemala, que comprende los municipios de Chajul, Cotzal y Nebaj en el departamento de Quiché. Durante el mes, la ONG socia completó transferencias de MPCA para familias que no habían podido retirarlas en mayo, y alcanzó el objetivo del proyecto de brindar asistencia a 3300 familias con dos rondas de transferencias. A través de la actividad de MPCA, SCF ha llegado a hogares vulnerables en 44 comunidades de tres municipios. La ONG socia también continuó el trabajo de rehabilitación de sistemas de agua con el inicio de reparaciones en seis comunidades de la región de Ixil. SCF realizó más de 40 sesiones de capacitación en las que se explicó el contenido nutricional de los diferentes grupos de alimentos y el uso de alimentos complementarios a más de 2700 participantes. En junio, SCF también continuó con la capacitación de 30 voluntarios de la comunidad en cuestiones de protección, y brindó sesiones de apoyo psicosocial en 12 comunidades, a través de las cuales llegó a casi 130 personas con sesiones centradas en consejos para una respuesta resiliente durante la crisis. SCF también incluyó el apoyo de un psicólogo que se centrará en las comunidades más afectadas por las tormentas tropicales Eta y Iota, donde los hogares de las familias fueron destruidos y arrastrados de sus cimientos originales, lo que provocó la pérdida de vidas y otros traumas extremos. SCF seleccionó a familias gravemente afectadas en más de 10 comunidades y desarrolló un plan de apoyo psicosocial para ayudarlas a reconstruir redes de apoyo social útiles. Además, SCF también contrató para las actividades un intérprete que tradujera mensajes e indicaciones en los idiomas locales que se utilizan en las diversas comunidades con el fin de brindar apoyo a los participantes que no hablan español.

En junio, el socio de USAID/BHA, Global Communities (GC), continuó brindando albergue y apoyo de WASH a las comunidades afectadas por las tormentas en siete departamentos de Honduras. Durante el mes, la ONG socia realizó reparaciones de albergues para más de 230 familias en los departamentos de Cortés y Santa Bárbara, construyó más de 40 letrinas en los departamentos de Copán y Cortés, e instaló una cantidad estimada de 40 albergues de transición en Cortés para las familias cuyos hogares fueron destruidos por las inundaciones provocadas por las tormentas. Además, GC proporcionó MPCA a más de 420 familias en los departamentos de Copán, Cortés, Ocotepeque y Santa Bárbara durante el mes. La ONG socia también realizó seis actividades de salud ambiental en Copán y Cortés en junio. Las actividades incluyeron la recolección y eliminación de residuos sólidos, la rehabilitación de canales de aguas pluviales, la limpieza de espacios comunitarios, la eliminación de agua estancada y la capacitación en control de vectores. GC también continuó el trabajo de reparación de sistemas de agua dañados y distribuyó kits de agua potable segura a aproximadamente 440 hogares en Cortés.

Durante el mes de junio, la ONG socia World Vision continuó apoyando actividades en 29 espacios adaptados para niños en Honduras en los que niños y adolescentes de diversos grupos etarios participan en actividades orientadas a ayudarlos a recuperarse de experiencias traumáticas, promover la resiliencia emocional y aprender a apoyar a otros en sus comunidades. World Vision también está trabajando con 12 psicólogos que están disponibles para ayudar a tratar a niños que, en los espacios adaptados para niños, se identifica que necesitan apoyo adicional. Durante el mes, la ONG socia también distribuyó 530 kits de insumos agrícolas, que incluyen fertilizantes y semillas, a familias del departamento de Yoro donde World Vision ha brindado capacitación en el manejo eficaz de los cultivos.

En junio, la ONG socia GOAL continuó brindando medios de vida, albergue y apoyo de WASH en las comunidades de Honduras afectadas por las tormentas. Durante el mes, GOAL entregó casi 1000 bolsas de semillas de maíz y casi 1300 bolsas de frijoles para sembrar; la ONG también proporcionó fertilizantes a casi 2350 familias. La ONG también continuó brindando ayuda con la reparación de albergues, incluso mediante la rehabilitación de 25 pisos para viviendas en el municipio de Morazán, departamento de Yoro, en Honduras. En general, GOAL planea rehabilitar los pisos de más de 150 hogares afectados por las tormentas en Morazán. En junio, GOAL también comenzó la construcción de letrinas en el municipio de El Progreso en Yoro; la ONG

planea construir una cantidad estimada de 440 letrinas en El Progreso como parte del programa financiado por BHA. GOAL también continuó con la distribución de kits para albergues y kits de WASH en el departamento de Gracias a Dios. Para fines de junio, la ONG había entregado casi 840 kits de WASH y 365 kits para albergues. Hasta la fecha, GOAL también distribuyó más de 4200 filtros de agua en los departamentos de Atlántida, Colón, Cortés, Gracias a Dios y Yoro.

El personal de USAID/BHA realiza visitas en Guatemala y Honduras

Entre el 23 y el 25 de junio, el personal de USAID/BHA viajó a las comunidades de los departamentos de El Progreso y Zacapa en Guatemala con el socio de USAID/BHA, el Programa Mundial de Alimentos (PMA) de las Naciones Unidas, para monitorear las actividades iniciales del programa. PMA está finalizando su proceso de selección de comunidades a través de la Comisión Municipal de Seguridad Alimentaria y Nutricional (COMUSAN), que incluye la participación de organizaciones gubernamentales y no gubernamentales con presencia operativa en la zona. Las organizaciones participantes, principalmente la Secretaría de Seguridad Alimentaria y Nutricional (SESAN), el Ministerio de Agricultura, Ganado y Alimentación (MAGA), el Ministerio de Salud Pública y Asistencia Social, y el Ministerio del Interior del gobierno de Guatemala, acordaron priorizar las comunidades en función de las vulnerabilidades subyacentes a la inseguridad alimentaria. Al momento de las visitas, los participantes de COMUSAN habían finalizado el proceso de selección de comunidades en todos los municipios visitados en los dos departamentos.

El 30 de junio, el personal de USAID/BHA viajó al departamento de Santa Rosa en Guatemala para monitorear los centros de transferencia en efectivo con el socio de USAID/BHA, PMA. El socio de la ONU está proporcionando transferencias en efectivo a 3000 hogares en el departamento como parte de un programa más amplio en múltiples departamentos donde las familias están padeciendo inseguridad alimentaria grave. PMA está implementando las transferencias en efectivo en diversas comunidades de Santa Rosa para minimizar las distancias que deben recorrer las familias beneficiarias para recibir sus transferencias en efectivo. USAID/BHA acompañó al personal de SESAN, MAGA y a representantes del gobierno local (incluido el alcalde del municipio de Oratorio en Santa Rosa, donde se estaban realizando las transferencias) a observar los pagos de transferencias en efectivo sin condiciones hechos a 10 mujeres que representaban a sus hogares. El valor de \$145 de las transferencias está destinado a ayudar a satisfacer las necesidades alimentarias de los hogares durante dos meses. Antes de retirar las transferencias en efectivo del banco, las participantes del programa asistieron a una presentación hecha por el personal de PMA sobre temas que incluían nociones básicas sobre el manejo de efectivo y orientación sobre cómo comprar alimentos saludables, qué alimentos son mejores para el desarrollo de los niños y métodos para combinar los alimentos básicos para lograr un óptimo valor nutricional. Además, cada participante del programa recibió un panfleto con orientación sobre los tipos de alimentos que es mejor comprar para el bienestar de la familia, productos de limpieza e higiene recomendados para comprar, y consejos sobre cómo ahorrar fondos para compras futuras. El personal de USAID/BHA también acompañó a PMA durante las visitas a hogares de posibles participantes del programa y observó el proceso de identificación para el programa de asistencia alimentaria de PMA. El personal de PMA realizó una encuesta en hogares que consistía en una serie de preguntas para validar si los posibles hogares beneficiarios reunían los criterios internos del organismo de la ONU para recibir asistencia alimentaria. Las preguntas incluían la cantidad de miembros de la familia que viven en el hogar, si hay una mujer embarazada o amamantando en el hogar, cuántas personas en el hogar pueden trabajar, de dónde obtiene la familia sus ingresos mensuales, la presencia de enfermedades dentro de la familia y la cantidad de meses que se espera que dure la cosecha del hogar, entre otras.

A fines de junio, el personal de USAID/BHA viajó con la ONG socia de USAID/BHA, CRS, al municipio de Marcala en el departamento de La Paz en Honduras para observar un programa financiado por USAID/BHA destinado a fortalecer la resiliencia de los hogares afectados por las inundaciones en el Corredor Seco de

Honduras. Durante la visita, el personal de USAID/BHA observó un taller para técnicos veterinarios de la comunidad y analizó los módulos de capacitación y los criterios de selección con los participantes. Las actividades del taller son implementadas por un socio local de CRS y están destinadas a brindar a casi 140 beneficiarios apoyo técnico en la cría de animales y también en el cuidado preventivo de aves de corral y otros animales, para permitir que las familias puedan proteger su ganado y fortalecer la seguridad alimentaria. Se espera que los participantes del programa de CRS capaciten y brinden apoyo a los miembros de la comunidad utilizando un modelo basado en tarifas. Como resultado de esta actividad, los participantes han obtenido mejores precios de insumos de comerciantes del mercado local para promover el cuidado y las prácticas. Durante la visita de USAID/BHA, CRS y su subsocio también facilitaron una sesión de un grupo de sondeo con líderes comunitarios de grupos de ahorro y préstamo que actualmente administran aproximadamente 70 grupos en el departamento de La Paz. Los grupos comunitarios de ahorro y préstamo facilitan la inclusión financiera a personas que tienen poco acceso a los servicios financieros, y los líderes estiman que el 45 % de los miembros de los grupos de ahorro y préstamo de la comunidad son mujeres.

El socio del Estado/PRM, ACNUR, brinda ayuda a solicitantes de asilo, desplazados internos, refugiados y otras poblaciones vulnerables

En mayo, el socio del Estado/PRM, la Oficina del Alto Comisionado de las Naciones Unidas para los Refugiados (ACNUR, por sus siglas en inglés), completó las renovaciones en cuatro escuelas públicas en El Salvador para asegurar el cumplimiento de las medidas de mitigación de la COVID-19. En las cuatro escuelas hay aproximadamente 1500 niños inscritos, incluidos desplazados internos, miembros de las comunidades de acogida y otras personas en riesgo de desplazamiento. Además, en colaboración con el Ministerio de Salud salvadoreño, ACNUR brindó asistencia médica a una cantidad estimada de 80 personas mayores vulnerables, que incluían miembros de comunidades indígenas que viven en áreas rurales del municipio de Nahuizalco en el departamento de Sonsonate.

Entre enero y junio, ACNUR brindó apoyo para necesidades básicas a más de 1000 hogares de refugiados y solicitantes de asilo en Costa Rica. En mayo, ACNUR también brindó apoyo a casi 180 solicitantes de asilo y refugiados en Belice a través de la capacitación en medios de vida, que incluía cursos de cocina y soldadura.

CIFRAS CLAVE



172 000

Personas que reciben ayuda alimentaria de emergencia todos los meses a través del gobierno de Estados Unidos

RESPUESTA DEL GOBIERNO DE ESTADOS UNIDOS

SEGURIDAD ALIMENTARIA

Para abordar el tema de la inseguridad alimentaria aguda en El Salvador, Guatemala y Honduras que se ha agravado por los impactos de la pandemia de COVID-19, las sequías recurrentes y el daño provocado por diversas tormentas tropicales, USAID/BHA respalda la provisión de ayuda en efectivo y cupones para alimentos con el objeto de reducir las brechas en el consumo de alimentos, y prevenir y atender la mala alimentación en los hogares carentes de seguridad alimentaria durante la temporada de escasez. USAID/BHA parte de años de ayuda alimentaria estratégica de emergencia para atender las mayores necesidades en los tres países de una manera que mejore los patrones de consumo de alimentos y aumente la diversidad nutricional, al mismo tiempo que desarrolla resiliencia ante sucesos imprevistos en las comunidades vulnerables que dependen

considerablemente de la producción agrícola.



4500

Personas que reciben todos los meses apoyo mediante actividades de protección financiadas por el gobierno de Estados Unidos

PROTECCIÓN

Con el apoyo del Estado/PRM, ACNUR está trabajando con los gobiernos de El Salvador, Guatemala y Honduras para implementar los respectivos compromisos de los gobiernos dentro del Marco Integral Regional para la Protección y Soluciones (MIRPS) a fin de abordar el problema del desplazamiento forzado. Los esfuerzos del Estado/PRM incluyen desarrollar en los gobiernos la capacidad de detectar situaciones en las que se necesita protección, recibir y procesar reclamos de asilo, y responder a inquietudes de protección entre los desplazados internos y otras comunidades en riesgo. Además, el Estado/PRM proporciona fondos al Comité Internacional de la Cruz Roja (CICR), la Organización Internacional para las Migraciones (OIM), el Fondo de las Naciones Unidas para la Infancia (UNICEF, por sus siglas en inglés) y ACNUR en los tres países, a fin de brindar apoyo para albergues, medios de vida y otra ayuda a refugiados, solicitantes de asilo, desplazados internos y migrantes vulnerables que incluyen niños, sobrevivientes de violencia de género, personas lesbianas, gays, bisexuales, transgénero, *queer* e intersexuales (LGBTQI+), y personas con discapacidades. ACNUR también lidera los Grupos de Protección (los organismos de coordinación de actividades de protección humanitaria conformados por agencias de la ONU, organizaciones no gubernamentales y otras partes interesadas) en los países de toda la región (incluidos El Salvador, Guatemala y Honduras) que proporcionan liderazgo humanitario a organizaciones socias en respuestas coordinadas frente al desplazamiento forzado en cada país.

Con fondos del Estado/PRM, ACNUR está trabajando con el gobierno de El Salvador para capacitar al personal en la identificación de personas con necesidades y la derivación a servicios proporcionados por los Grupos de Protección. El Estado/PRM también apoya los esfuerzos de UNICEF en toda la región destinados a reforzar los servicios de protección de menores para niños desplazados y niños migrantes sin compañía, mientras que CICR, socio del Estado/PRM, está respondiendo a las necesidades de protección en El Salvador, Guatemala, Honduras y en la región, entre las cuales se encuentran la restauración de vínculos familiares (incluido el apoyo relacionado con personas desaparecidas) y el apoyo a personas en situaciones de detención.

Los socios de protección de USAID/BHA en El Salvador, Guatemala y Honduras proporcionan apoyo psicosocial, oportunidades de aprendizaje y recreación, y servicios de administración de casos y derivación para niños y mujeres en alto riesgo de explotación, violencia de género y otras formas de abuso. Actualmente, los socios de USAID/BHA ayudan a poblaciones de Honduras que se han vuelto cada vez más vulnerables a la violencia de género y atienden problemas de protección de menores debidos al creciente desplazamiento y otros impactos, como los generados por la pandemia de COVID-19 y las tormentas tropicales Eta y Iota. Asimismo,

USAID/BHA está trabajando con agentes humanitarios para ampliar el programa a fin de atender otras necesidades de protección en El Salvador, Guatemala y Honduras.



72 000

Personas que reciben ayuda agrícola a través del gobierno de Estados Unidos

AGRICULTURA

Los socios de USAID/BHA están brindando apoyo a pequeños agricultores y a otros hogares que dependen de la agricultura en El Salvador, Guatemala y Honduras. Con el apoyo de USAID/BHA, los agentes humanitarios están proporcionando ayuda agrícola esencial a agricultores para garantizar que tengan insumos apropiados y oportunos para las próximas temporadas de siembra y cultivo, a fin de mitigar el agravamiento de la inseguridad alimentaria en la región. Los socios también están trabajando con hogares rurales a través de la provisión de herramientas agrícolas, fertilizantes, alimento para ganado, aves de corral, semillas y acceso a servicios veterinarios.

Los socios de USAID/BHA pretenden complementar los insumos agrícolas brindando capacitación en prácticas de agricultura adaptadas al clima, como irrigación por goteo, diversificación de los cultivos y aprovechamiento de los suelos, para aumentar la producción de los cultivos y desarrollar resiliencia ante sucesos climáticos inesperados. En Honduras, las familias también reciben capacitación sobre cómo aumentar la producción de huevos de gallina para poder disponer de una fuente de proteínas y generar ingresos adicionales. Los programas agrícolas financiados por USAID/BHA refuerzan las oportunidades de subsistencia y el acceso de los hogares rurales al mercado, y ayudan a mejorar los resultados nutricionales a través de una mayor disponibilidad de alimentos locales nutritivos.



173

Comunidades del Corredor Seco de Honduras que reciben apoyo de actividades de ERMS financiadas por el gobierno de Estados Unidos

SISTEMAS DE RECUPERACIÓN ECONÓMICA Y DE MERCADOS

Los socios de USAID/BHA están implementando intervenciones de sistemas de recuperación económica y de mercados (ERMS, por sus siglas en inglés) para ayudar a los hogares vulnerables a recuperar los medios de vida, aumentar la resiliencia financiera y mitigar el impacto de futuros sucesos imprevistos. Las actividades de los programas incluyen establecer grupos de ahorro y préstamo comunitarios y reiniciar y extender actividades que generan ingresos. Además, en algunas comunidades los socios de USAID/BHA también están ofreciendo cursos de educación financiera para promover el ahorro y aumentar el conocimiento y el acceso a los servicios financieros.

BREVE DESCRIPCIÓN DEL CONTEXTO

- Los sucesivos años de sequía, los daños causados por los huracanes Eta y Iota y el impacto de la COVID-19 han afectado de manera adversa a miles de agricultores de subsistencia y agravado la inseguridad alimentaria en comunidades rurales y urbanas de El Salvador, Guatemala y Honduras. Desde el inicio de la pandemia de COVID-19, la deficiente infraestructura de salud, la alta densidad de población y la insuficiente disponibilidad de agua y servicios de saneamiento han dificultado los esfuerzos por controlar la propagación de la enfermedad, mientras los impactos socioeconómicos de la pandemia agravaban las necesidades existentes en materia de salud, alimentos, nutrición y protección, e incrementaban el total de la población que necesita ayuda humanitaria en El Salvador, Guatemala y Honduras.
- Entre marzo del 2019 y mayo del 2020, USAID/BHA tuvo que congelar sus programas de ayuda humanitaria en El Salvador, Guatemala y Honduras. Durante el período de congelamiento, la inseguridad alimentaria aumentó drásticamente en los tres países. En junio del 2020, USAID/BHA comenzó a restablecer el diálogo con sus socios en la región y reanudó el apoyo a los programas de ayuda alimentaria para las poblaciones vulnerables en El Salvador, Guatemala y Honduras.
- Según la ONU, la temporada de huracanes en el Atlántico del 2020 fue la más activa que se haya registrado, con 30 tormentas con nombre y 13 huracanes, incluidos seis huracanes de magnitud importante. En particular, la tormenta tropical Amanda, que tuvo lugar en El Salvador en mayo del 2020, y las tormentas tropicales Eta y Iota, que afectaron a Guatemala y Honduras en noviembre del 2020, provocaron una destrucción generalizada y dejaron a una gran cantidad de personas en situación de necesidad, lo que agravó aun más las vulnerabilidades en la región. Los expertos en respuesta ante desastres de USAID/BHA en San José, Costa Rica, y en Washington, D.C. están monitoreando la temporada de huracanes en el Atlántico del 2021 en coordinación con socios locales y oficiales de respuesta a desastres de la misión estadounidense en la región.
- El 26 de febrero del 2021, el Embajador de Estados Unidos William W. Popp emitió una declaración de desastre para Guatemala; el 8 de marzo, la Encargada de Negocios de Estados Unidos Colleen A. Hoey emitió una declaración de desastre para Honduras y, el 15 de marzo, el Encargado de Negocios de Estados Unidos Brendan O'Brien emitió una declaración de desastre para El Salvador. Las tres declaraciones de desastre se emitieron para el año fiscal 2021 en respuesta a la grave inseguridad alimentaria resultante del aumento del desplazamiento debido a la violencia, el impacto agravante de los desastres naturales, la pandemia de COVID-19 y las sequías recurrentes.

FINANCIAMIENTO HUMANITARIO DEL GOBIERNO DE ESTADOS UNIDOS PARA LA RESPUESTA A LA CRISIS REGIONAL EN EL SALVADOR, GUATEMALA Y HONDURAS EN EL AF 2021

SOCIO DE IMPLEMENTACIÓN	ACTIVIDAD	UBICACIÓN	MONTO
EL SALVADOR			
USAID/BHA			
Americares	Salud, protección, WASH	San Miguel, Usulután	\$1 000 000
CRS	Agricultura, MPCA	Ahuachapán, La Unión, Morazán, Sonsonate	\$2 409 500

Comité Internacional de Rescate (IRC)	MPCA, protección	San Miguel, San Salvador, Santa Ana, Usulután	\$592 031
Consejo Noruego para Refugiados (NRC)	ERMS, MPCA, protección	Santa Ana, San Salvador, Sonsonate, Usulután	\$2 307 607
Organización Panamericana de la Salud (OPS)	Salud	Ahuachapán, La Unión, Morazán, San Miguel, Usulután	\$800 000
PMA	Agricultura, política y práctica de reducción de riesgos de desastres (DRRPP), ayuda alimentaria: transferencias en efectivo	Ahuachapán, La Unión, Morazán, San Miguel, Usulután	\$7 000 000
World Vision	Agricultura, ERMS, MPCA, WASH	Ahuachapán, Morazán, San Miguel, San Salvador, Santa Ana, Sonsonate, Usulután	\$2 000 000
FINANCIAMIENTO TOTAL DE USAID/BHA EN EL SALVADOR			\$16 109 138
ESTADO/PRM			
ACNUR	ERMS, educación, protección, albergue y asentamientos	Todo el país	\$7 700 000
UNICEF	Educación, protección, WASH	Todo el país	\$3 570 000
FINANCIAMIENTO TOTAL DEL ESTADO/PRM EN EL SALVADOR			\$11 270 000
GUATEMALA			
USAID/BHA			
Acción contra el Hambre/España	Ayuda alimentaria: transferencias en efectivo	Huehuetenango	\$3 000 000
CARE	ERMS, protección	Alta Verapaz, Izabal, Quetzaltenango, Quiché, San Marcos	\$4 498 659
CRS	Agricultura, ERMS, nutrición, MPCA, WASH	Alta Verapaz, Chiquimula	\$13 500 000
IFCR	ERMS, MPCA, nutrición	Izabal	\$1 075 650
IRC	Protección, MPCA	Chimaltenango, Huehuetenango	\$499 989
Project Concern International (PCI)	Agricultura, ERMS, salud, MPCA, WASH	Huehuetenango	\$11 400 000
Plan USA	Agricultura, ERMS, ayuda alimentaria: transferencias en efectivo, WASH	Alta Verapaz	\$2 500 000
Save the Children (SCF)	Salud, MPCA, nutrición, protección, WASH	Quiché	\$6 578 865
PMA	Ayuda alimentaria: transferencias en efectivo	El Progreso, Jalapa, Jutiapa, Retalhuleu, Santa Rosa, Sololá, Zacapa	\$5 500 000
World Vision	Agricultura, ayuda alimentaria: transferencias en efectivo, protección, WASH	Alta Verapaz, Totonicapán	\$3 000 000
FINANCIAMIENTO TOTAL DE USAID/BHA EN GUATEMALA			\$51 553 163
ESTADO/PRM			
ACNUR	ERMS, educación, protección, albergue y asentamientos	Todo el país	\$14 300 000
UNICEF	Educación, protección, WASH, albergue y asentamientos	Todo el país	\$4 395 000
FINANCIAMIENTO TOTAL DEL ESTADO/PRM EN GUATEMALA			\$18 695 000
HONDURAS			
USAID/BHA			
Agencia Adventista de Desarrollo y Recursos Asistenciales	Agricultura, ayuda alimentaria: adquisiciones a nivel local, regional e internacional	Choluteca, El Paraíso, Francisco Morazán	\$9 000 000
CARE	MPCA, protección	Cortés, Santa Bárbara, Yoro	\$1 736 000

CRS	Agricultura, ERMS, MPCA, albergue y asentamientos, WASH	Cortés, Francisco Morazán, La Paz, Lempira, Santa Bárbara, Yoro	\$7 085 670
Global Communities	Agricultura; ERMS; coordinación humanitaria, gestión de la información y evaluaciones (HCIMA); MPCA; albergue y asentamientos; WASH	Choluteca, Copán, Cortés, El Paraíso, Ocotepeque, Santa Bárbara, Valle	\$4 500 000
GOAL	Agricultura, ERMS, MPCA, albergue y asentamientos, WASH	Atlántida, Colón, Cortés, Francisco Morazán, Gracias a Dios, Intibucá, Lempira, Olancho, Yoro	\$6 585 670
IRC	MPCA, protección	Cortés, Francisco Morazán, Santa Bárbara	\$399 980
NRC	Agricultura, ERMS, MPCA, protección	Copán, Francisco Morazán, Santa Bárbara	\$2 000 000
OPS	Salud	Choluteca, Gracias a Dios, Santa Bárbara	\$1 500 000
UNICEF	Salud, nutrición, protección, WASH	Atlántida, Cortés, Yoro	\$2 000 000
PMA	Agricultura, DRRPP, ERMS, ayuda alimentaria: transferencias en efectivo	Cortés, Santa Bárbara, Yoro	\$15 500 000
World Vision	Agricultura, ERMS, MPCA, protección, WASH	Copán, Cortés, Santa Bárbara, Yoro	\$2 500 000
FINANCIAMIENTO TOTAL DE USAID/BHA EN HONDURAS			\$52 807 320
ESTADO/PRM			
ACNUR	Educación, ERMS, protección, albergue y asentamientos	Todo el país	\$9 700 000
UNICEF	Educación, nutrición, protección, WASH	Todo el país	\$3 636 000
FINANCIAMIENTO TOTAL DEL ESTADO/PRM EN HONDURAS			\$13 336 000
BELICE			
ESTADO/PRM			
UNICEF	Educación, protección	Todo el país	\$687 000
FINANCIAMIENTO TOTAL DEL ESTADO/PRM EN BELICE			\$687 000
COSTA RICA			
ESTADO/PRM			
ACNUR	ERMS, MPCA, protección	Todo el país	\$7 900 000
UNICEF	Educación, protección, WASH	Todo el país	\$1 120 000
FINANCIAMIENTO TOTAL DEL ESTADO/PRM EN COSTA RICA			\$9 020 000
MÉXICO			
ESTADO/PRM			
OIM	MPCA, protección, albergue y asentamientos	Todo el país	\$5 000 000
ACNUR	Educación, MPCA, protección, albergue y asentamientos	Todo el país	\$38 400 000
UNICEF	Educación, ERMS, protección, WASH, albergue y asentamientos	Todo el país	\$10 250 000
FINANCIAMIENTO TOTAL DEL ESTADO/PRM EN MÉXICO			\$53 650 000
PANAMÁ			
ESTADO/PRM			
UNICEF	Educación, salud, protección, WASH	Todo el país	\$1 446 000
FINANCIAMIENTO TOTAL DEL ESTADO/PRM EN PANAMÁ			\$1 446 000

REGIONAL			
ESTADO/PRM			
CICR	Educación, salud, protección	Regional	\$10 200 000
OIM	Protección, albergue y asentamientos	Regional	\$1 500 000
ACNUR	ERMS, protección, albergue y asentamientos	Regional	\$6 100 000
UNICEF	HCIMA, DRRPP	Regional	\$540 000
FINANCIAMIENTO TOTAL DEL ESTADO/PRM EN LA REGIÓN			\$18 340 000
FINANCIAMIENTO TOTAL DE EMERGENCIA DE USAID/BHA PARA LA RESPUESTA A LA CRISIS REGIONAL EN EL SALVADOR, GUATEMALA Y HONDURAS EN EL AF 2021			\$120 469 621
FINANCIAMIENTO TOTAL DE EMERGENCIA DEL ESTADO/PRM PARA LA RESPUESTA A LA CRISIS REGIONAL EN EL SALVADOR, GUATEMALA Y HONDURAS EN EL AF 2021¹			\$126 444 000
FINANCIAMIENTO TOTAL DE EMERGENCIA DEL GOBIERNO DE ESTADOS UNIDOS PARA LA RESPUESTA A LA CRISIS REGIONAL EN EL SALVADOR, GUATEMALA Y HONDURAS EN EL AF 2021			\$246 913 621

¹ Las cifras de financiamiento del Estado/PRM reflejan una parte (\$69 344 000) de los más de \$104 millones anunciados por la Vicepresidenta Harris el 26 de abril del 2021. Las cifras no incluyen los \$25 millones anunciados de años fiscales anteriores reasignados para atender nuevas prioridades, ni aproximadamente \$10.5 millones en financiamiento del Programa de Admisión de Refugiados de Estados Unidos en el Hemisferio Occidental que no están incluidos como parte de los totales de ayuda internacional del Estado/PRM. Además, el financiamiento del Estado/PRM incluye \$57 100 000 anunciados por la Asesora Presidencial en Migración Amy Pope el 10 de junio de 2021. Se incluyen en el total general \$10.8 millones en fondos de la Ley del Plan de Rescate Estadounidense en respuesta a la COVID-19.

FINANCIAMIENTO DE ER4 PARA LA RESPUESTA A LA CRISIS REGIONAL EN EL SALVADOR, GUATEMALA Y HONDURAS EN EL AF 2021²

SOCIO DE IMPLEMENTACIÓN	ACTIVIDAD	UBICACIÓN	MONTO
USAID/BHA			
El Salvador			
CRS	DRRPP	La Unión, San Miguel, San Vicente, Usulután	\$380 000
Miyamoto International	DRRPP	San Salvador	\$150 000
FINANCIAMIENTO TOTAL DE USAID/BHA PARA EL SALVADOR			\$530 000
Guatemala			
CRS	Agricultura, ERMS, riesgos naturales y riesgos tecnológicos (NHTR)	Baja Verapaz, Chiquimula	\$905 802
	DRRPP, ERMS, albergue y asentamientos	Departamento de Guatemala	\$1 000 000
PCI	DRRPP	Departamento de Guatemala, Huehuetenango, Jalapa, Jutiapa, Quetzaltenango, Quiché, San Marcos, Santa Rosa, Sololá, Totonicapán	\$371 748
FINANCIAMIENTO TOTAL DE USAID/BHA PARA GUATEMALA			\$2 277 550
Honduras			
CRS	Agricultura, ERMS, NHTR	Intibucá, La Paz, Lempira	\$1 000 000
	DRRPP, albergue y asentamientos	Francisco Morazán	\$650 000
GOAL	DRRPP, ERMS, NHTR, albergue y asentamientos	Cortés, Yoro	\$460 000
FINANCIAMIENTO TOTAL DE USAID/BHA PARA HONDURAS			\$2 110 000
FINANCIAMIENTO TOTAL ER4 DE USAID/BHA PARA LA RESPUESTA A LA CRISIS REGIONAL EN EL SALVADOR, GUATEMALA Y HONDURAS EN EL AF 2021			\$4 917 550

² Las actividades incluyen el apoyo a programas de recuperación temprana, reducción de riesgos y resiliencia (ER4, por sus siglas en inglés) para atender las vulnerabilidades crónicas y reducir el impacto general de sucesos imprevistos y tensiones recurrentes, y desarrollar resiliencia ante futuros sucesos imprevistos.

FINANCIAMIENTO TOTAL DE AYUDA HUMANITARIA DE USAID/BHA PARA LA RESPUESTA A LA CRISIS REGIONAL EN EL SALVADOR, GUATEMALA Y HONDURAS EN EL AF 2021			\$125 387 171
FINANCIAMIENTO TOTAL DE AYUDA HUMANITARIA DEL ESTADO/PRM PARA LA RESPUESTA A LA CRISIS REGIONAL EN EL SALVADOR, GUATEMALA Y HONDURAS EN EL AF 2021			\$126 444 000

³Refleja la parte del financiamiento anunciada y comprometida a partir del 15 de julio del 2021.

INFORMACIÓN SOBRE DONACIONES PÚBLICAS

- La forma más eficaz en que las personas pueden ayudar en las iniciativas de respuesta es haciendo donaciones en efectivo a las organizaciones humanitarias a cargo de las operaciones de socorro. En interaction.org se puede encontrar una lista de organizaciones humanitarias que aceptan donaciones de dinero en efectivo para respuestas en caso de desastres en todo el mundo.
- USAID recomienda las donaciones en efectivo porque, de esa manera, los profesionales de asistencia humanitaria pueden obtener los artículos precisos que se necesitan (a menudo en la región afectada); alivian la carga sobre los recursos escasos (como rutas de transporte, tiempo del personal y espacio de almacenamiento); se pueden transferir muy rápido y sin costos de transporte; apoyan la economía de la región afectada por el desastre, y garantizan la asistencia cultural, nutricional y ambientalmente adecuada.
- Se puede encontrar más información en:
 - Centro de Información sobre Desastres Internacionales de USAID: cidi.org
 - Se puede encontrar información sobre las actividades de respuesta de la comunidad de asistencia humanitaria en reliefweb.int.

Los boletines de USAID/BHA aparecen en el sitio web de USAID en [usaid.gov/humanitarian-assistance/where-we-work](https://www.usaid.gov/humanitarian-assistance/where-we-work).