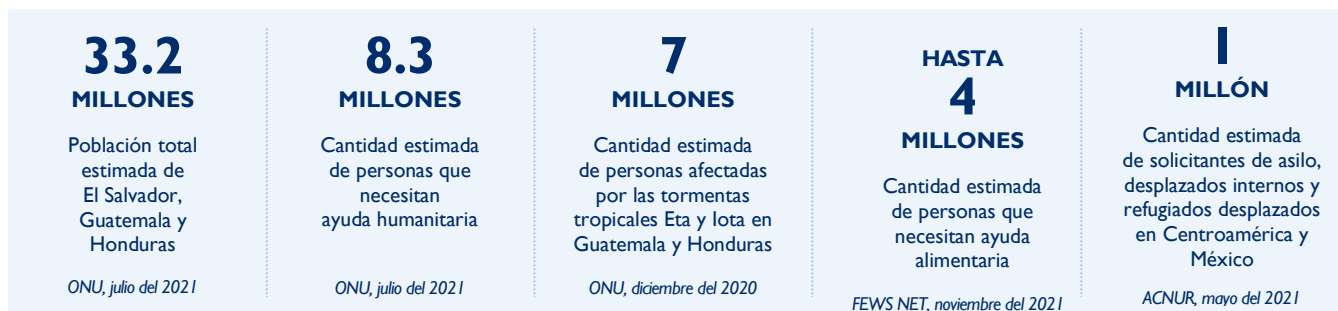


# El Salvador, Guatemala y Honduras: Respuesta a la crisis regional

1.º de diciembre del 2021

## RESUMEN DE LA SITUACIÓN



- FEWS NET prevé que algunos hogares del Corredor Seco, las áreas afectadas por las tormentas tropicales Eta y Iota, y partes del noreste de Honduras y del altiplano de Guatemala probablemente seguirán enfrentando niveles de inseguridad alimentaria aguda de fase “Crisis” hasta mayo del 2022.
- En noviembre, el Gobierno de Estados Unidos y los coanfitriones convocan una mesa redonda solidaria de donantes de alto nivel en apoyo de los Planes de Respuesta Humanitaria (HRP) para El Salvador, Guatemala y Honduras.
- En agosto y septiembre, ACNUR, agencia socia del Estado/PRM, brinda ayuda en efectivo multipropósito (MPCA) y asistencia de protección en Centroamérica.



## FINANCIAMIENTO HUMANITARIO TOTAL DEL GOBIERNO DE ESTADOS UNIDOS

Para la respuesta a la crisis regional en El Salvador, Guatemala y Honduras en el AF 2021

USAID/BHA<sup>1</sup> \$125 387 171

Estado/PRM<sup>2</sup> \$146 862 553

**Total<sup>3</sup> \$272 249 724**

Para ver el desglose completo del financiamiento asignado a los socios, consulte el cuadro detallado en la página 5.

<sup>1</sup> Oficina de Asistencia Humanitaria de la Agencia de los Estados Unidos para el Desarrollo Internacional (USAID/BHA)

<sup>2</sup> Oficina de Población, Refugiados y Migración del Departamento de Estado de Estados Unidos (Estado/PRM)

<sup>3</sup> Las cifras incluyen el financiamiento del Gobierno de Estados Unidos para la respuesta a la crisis regional en El Salvador, Guatemala y Honduras que anunció la Vicepresidenta Kamala D. Harris el 26 de abril del 2021 y otros fondos del Estado/PRM que anunció la Asesora Presidencial en Migración Amy Pope el 10 de junio del 2021.

## DESARROLLOS CLAVE

### **Los altos precios de los productos básicos, las oportunidades de subsistencia limitadas y los daños causados por desastres conducen a la constante inseguridad alimentaria en El Salvador, Guatemala y Honduras.**

A pesar de las mejoras estacionales que se esperan en los próximos meses, se prevé que los niveles desde el Mínimo (CIF 1) hasta la Crisis (CIF 3) de la inseguridad alimentaria aguda persistan hasta mayo del 2022 en El Salvador, Guatemala y Honduras, de acuerdo con la Red de Sistemas de Alerta Temprana contra la Hambruna (FEWS NET).<sup>1</sup> Se prevé que la recuperación continua de los efectos de segundo orden de la pandemia por la enfermedad del coronavirus (COVID-19) y el acceso reforzado a los ingresos a través de oportunidades de trabajo agrícola entre las temporadas de cosecha de *postrera* y siembra de *apante* aumentarán la seguridad alimentaria de algunos hogares hasta enero del 2022. Sin embargo, se espera que los altos y crecientes precios de los alimentos, el combustible y el transporte y el acceso limitado a las oportunidades de subsistencia continúen generando malas condiciones de seguridad alimentaria en los tres países. De manera similar, las pérdidas de activos relacionadas con la COVID-19 y los efectos de las tormentas tropicales Eta e Iota también continuarán impactando negativamente la seguridad alimentaria de los hogares. Hasta enero del 2022, FEWS NET prevé que algunos hogares en el Corredor Seco de la región y las áreas afectadas por tormentas, el noreste de Honduras y partes del altiplano de Guatemala probablemente continuarán enfrentando niveles de inseguridad alimentaria aguda de fase “Crisis”. Asimismo, es probable que las condiciones de seguridad alimentaria regional empeoren entre febrero y mayo del 2022, y se deterioren estacionalmente a medida que los hogares agoten las reservas alimentarias y enfrenten crecientes desafíos para comprar alimentos adecuados debido al aumento de los precios de los productos básicos.

USAID/BHA continúa apoyando al Programa Mundial de Alimentos (PMA) de las Naciones Unidas para brindar apoyo a la agricultura y transferencias en efectivo para alimentos a fin de reforzar las condiciones de seguridad alimentaria en toda la región. En octubre, PMA proporcionó transferencias en efectivo para alimentos respaldado por USAID/BHA a casi 41 000 personas en los departamentos de Cortés, Santa Bárbara y Yoro en Honduras para ayudar a los hogares a satisfacer las necesidades básicas de alimentación y nutrición. Mientras tanto, durante octubre, PMA proporcionó asistencia alimentaria a casi 46 000 personas en El Salvador, así como a casi 2100 hogares en Guatemala, y transferencias en efectivo respaldadas por USAID/BHA. USAID/BHA continúa supervisando de cerca las condiciones de seguridad alimentaria en la región en coordinación con otros donantes y agentes de socorro.

### **En noviembre, el Gobierno de Estados Unidos y los coanfitriones convocan una mesa redonda solidaria de donantes de alto nivel en apoyo de los Planes de Respuesta Humanitaria (HRP) en El Salvador, Guatemala y Honduras**

El 15 de noviembre, el Gobierno de Estados Unidos y los coanfitriones, la Dirección General de Asistencia Humanitaria y Protección Civil de la Comisión Europea (ECHO), el Gobierno de Canadá y en asociación con la ONU, convocaron una mesa redonda solidaria de donantes de alto nivel con otros 20 países donantes para debatir acerca del tema de la ayuda humanitaria en El Salvador, Guatemala y Honduras. Durante la reunión, los participantes debatieron acerca de las necesidades humanitarias actuales, las deficiencias de respuesta y los desafíos, y requirieron apoyo financiero para los Planes de Respuesta Humanitaria (HRP) de las Naciones Unidas para los tres países. El Gobierno de Estados Unidos y muchos países donantes participantes reiteraron sus compromisos para abordar las necesidades insatisfechas en la región, donde la ONU estima que 8.3 millones de personas requerían ayuda humanitaria en agosto. Si bien los HRP siguen sin recibir financiación suficiente, el

<sup>1</sup> La Clasificación Integrada de la Seguridad Alimentaria en Fases (CIF) es una iniciativa multilateral que definió una escala estandarizada para clasificar la gravedad y magnitud de la inseguridad alimentaria. La escala CIF, que permite hacer comparaciones entre países y en el tiempo, clasifica la inseguridad alimentaria aguda en niveles que van desde el Mínimo (CIF 1) hasta la Hambruna (CIF 5).

Gobierno de Estados Unidos es el mayor donante para las operaciones humanitarias en los tres países, y destina un total de \$168.7 millones para los HRP de cada país.

## **ACNUR, agencia socia del Estado/PRM, proporciona ayuda esencial en El Salvador, Guatemala y la región entre agosto y septiembre.**

En agosto y septiembre, la Oficina del Alto Comisionado de las Naciones Unidas para los Refugiados (ACNUR), socia del Estado/PRM, continuó brindando ayuda humanitaria crítica para los solicitantes de asilo, migrantes y refugiados en Centroamérica. La agencia de la ONU distribuyó ayuda en efectivo multipropósito (MPCA) a casi 1400 personas vulnerables en El Salvador en agosto para ayudarlas a satisfacer sus necesidades básicas y proporcionó casi 260 tabletas electrónicas a niños refugiados o solicitantes de asilo en Guatemala para reforzar el acceso remoto a la educación en septiembre. Además, ACNUR capacitó a más de 220 funcionarios de seguridad en Belice sobre los derechos de los refugiados y migrantes y a 35 funcionarios del Servicio Nacional de Migración del Gobierno de Panamá sobre las normas relativas a la apatridia y la protección internacional en agosto.

### CIFRAS CLAVE



**115 500**

Personas recibieron ayuda alimentaria de emergencia del Gobierno de Estados Unidos en octubre



**11 700**

Personas al mes recibieron apoyo mediante actividades de protección financiadas por el Gobierno de Estados Unidos

## **RESPUESTA DEL GOBIERNO DE ESTADOS UNIDOS**

### **SEGURIDAD ALIMENTARIA**

Para abordar el tema de la inseguridad alimentaria aguda en El Salvador, Guatemala y Honduras agravada por los impactos de la pandemia de COVID-19, las sequías recurrentes y el daño provocado por diversas tormentas tropicales, USAID/BHA respalda la provisión de ayuda en efectivo para alimentos con el objeto de reducir las brechas en el consumo de alimentos, y prevenir y atender la mala alimentación en los hogares carentes de seguridad alimentaria durante la temporada de escasez. USAID/BHA parte de años de ayuda alimentaria estratégica de emergencia para atender las mayores necesidades en los tres países de una manera que mejore los patrones de consumo de alimentos y aumente la diversidad nutricional, al mismo tiempo que desarrolla resiliencia ante sucesos imprevistos en las comunidades vulnerables que dependen considerablemente de la producción agrícola.

### **PROTECCIÓN**

Con el apoyo del Estado/PRM, ACNUR está trabajando con los Gobiernos de Centroamérica y México para implementar los respectivos compromisos de los gobiernos dentro del Marco Integral Regional para la Protección y Soluciones (MIRPS) a fin de abordar el problema del desplazamiento forzado. Los esfuerzos del Estado/PRM incluyen desarrollar en los gobiernos la capacidad de detectar situaciones en las que se necesita protección, recibir y procesar solicitudes de asilo, y responder a inquietudes de protección entre los desplazados internos y otras comunidades en riesgo. Además, el Estado/PRM proporciona fondos al Comité Internacional de la Cruz Roja (CICR), la Organización Internacional para las Migraciones (OIM), ACNUR y el Fondo de las Naciones Unidas para la Infancia (UNICEF) en los países de la región a fin de brindar apoyo para albergues, medios de vida y

otra ayuda a refugiados, solicitantes de asilo, desplazados internos y migrantes vulnerables que incluyen niños, sobrevivientes de violencia de género, personas lesbianas, gais, bisexuales, transgénero, *queer* e intersexuales, y personas con discapacidades. ACNUR también lidera los Grupos de Protección (los organismos de coordinación de actividades de protección humanitaria conformados por agencias de la ONU, organizaciones no gubernamentales y otras partes interesadas) en los países de toda la región que proporcionan liderazgo humanitario en respuestas coordinadas frente al desplazamiento forzado en cada país.

Con fondos del Estado/PRM, ACNUR está trabajando con el Gobierno de El Salvador para capacitar al personal en la identificación y la derivación de personas que necesitan servicios de protección. El Estado/PRM también apoya los esfuerzos de UNICEF en toda la región destinados a reforzar los servicios de bienestar infantil para niños vulnerables.

Los socios de protección de USAID/BHA en El Salvador, Guatemala y Honduras proporcionan apoyo psicosocial, oportunidades de aprendizaje y recreación, y servicios de administración de casos y derivación para niños y mujeres en alto riesgo de explotación, violencia de género y otras formas de abuso. Los socios de USAID/BHA ayudan a poblaciones de Honduras que se han vuelto cada vez más vulnerables a la violencia de género y atienden problemas de protección de menores debidos al desplazamiento y otros impactos, como los generados por la pandemia de COVID-19 y las tormentas tropicales Eta y Iota. Asimismo, los socios de USAID/BHA están ampliando el programa a fin de atender otras necesidades de protección en El Salvador, Guatemala y Honduras.



**24 000**

Personas recibieron ayuda agrícola del Gobierno de Estados Unidos en noviembre

## **AGRICULTURA**

Los socios de USAID/BHA están brindando apoyo a pequeños agricultores y a otros hogares que dependen de la agricultura en El Salvador, Guatemala y Honduras. Con el apoyo de USAID/BHA, los socios humanitarios están proporcionando ayuda agrícola esencial a agricultores para garantizar que tengan insumos apropiados y oportunos para las próximas temporadas de siembra y cultivo, a fin de mitigar el agravamiento de la inseguridad alimentaria en la región. Los socios están proporcionando herramientas agrícolas, fertilizantes, alimento para ganado, aves de corral, semillas y acceso a servicios veterinarios a hogares rurales.

Los socios de USAID/BHA complementan estos insumos agrícolas brindando capacitación en prácticas de agricultura adaptadas al clima, como irrigación por goteo, diversificación de los cultivos y aprovechamiento de los suelos, para aumentar la producción de cultivos y desarrollar resiliencia ante sucesos climáticos inesperados. En Honduras y Guatemala, las familias también reciben capacitación sobre cómo aumentar la producción de huevos de gallina para poder disponer de una fuente de proteínas e ingresos adicionales. Los programas agrícolas financiados por USAID/BHA también refuerzan las oportunidades de subsistencia y el acceso de los hogares

rurales al mercado, y ayudan a mejorar los resultados nutricionales a través de una mayor disponibilidad de alimentos locales nutritivos.



**173**

Comunidades del Corredor Seco de Honduras reciben apoyo de actividades de ERMS financiadas por el Gobierno de Estados Unidos

## **SISTEMAS DE RECUPERACIÓN ECONÓMICA Y DE MERCADOS**

Los socios de USAID/BHA están implementando intervenciones de sistemas de recuperación económica y de mercados (ERMS, por sus siglas en inglés) para recuperar los medios de vida, aumentar la resiliencia financiera y mitigar el impacto de futuros sucesos imprevistos en hogares vulnerables. Las actividades de los programas incluyen establecer grupos de ahorro y préstamo comunitarios y reiniciar y extender actividades que generan ingresos. En algunas comunidades, los socios de USAID/BHA también están ofreciendo cursos de educación financiera para promover el ahorro y aumentar el conocimiento y el acceso a los servicios financieros.



**\$3.2 millones**

En apoyo dedicado del Gobierno de Estados Unidos para actividades de albergue y asentamientos en el año fiscal 2021

## **ALBERGUE Y ASENTAMIENTOS**

USAID/BHA brinda apoyo a los socios de implementación para ayudar a los hogares afectados por las tormentas a reparar y rehabilitar estructuras dañadas. Las actividades incluyen distribuir materiales para albergues a personas vulnerables a fin de ayudar con las reparaciones, así como ofrecer reubicaciones temporales en albergues seguros, según sea necesario. Además, los socios de USAID/BHA están proporcionando asistencia técnica y materiales para mejorar los albergues de emergencia y construir albergues de transición, y también están mejorando los asentamientos urbanos para mitigar la vulnerabilidad de las comunidades a inundaciones, deslizamientos de tierra y actividad sísmica.

## BREVE DESCRIPCIÓN DEL CONTEXTO

- Los sucesivos años de sequía, el daño causado por las tormentas tropicales Eta y Iota, y el impacto de la COVID-19 han afectado de manera adversa a miles de agricultores de subsistencia y agravado la inseguridad alimentaria en comunidades rurales y urbanas de El Salvador, Guatemala y Honduras. Mientras tanto, desde el inicio de la pandemia de COVID-19, la deficiente infraestructura de salud, la alta densidad de población y la insuficiente disponibilidad de agua y servicios de saneamiento han dificultado los esfuerzos por controlar la propagación de la enfermedad, mientras los efectos socioeconómicos de la pandemia han agravado las necesidades en materia de salud, alimentos, nutrición y protección en los tres países.
- Entre marzo del 2019 y mayo del 2020, tiempo durante el cual la inseguridad alimentaria aumentó drásticamente en El Salvador, Guatemala y Honduras, USAID/BHA tuvo que congelar sus programas de ayuda humanitaria en los tres países. En junio del 2020, USAID/BHA comenzó a restablecer el diálogo con sus socios en la región y reanudó el apoyo a los programas de ayuda alimentaria destinados a poblaciones vulnerables de El Salvador, Guatemala y Honduras.
- La tormenta tropical Amanda, que tuvo lugar en El Salvador en mayo del 2020, y las tormentas tropicales Eta y Iota, que afectaron a Guatemala y Honduras en noviembre del 2020, provocaron una destrucción generalizada y necesidades humanitarias, lo que agravó aún más las vulnerabilidades en la región.
- El 26 de febrero del 2021, el Embajador de Estados Unidos William W. Popp emitió una declaración de desastre para Guatemala; el 8 de marzo, la Encargada de Negocios de Estados Unidos Colleen A. Hoey emitió una declaración de desastre para Honduras y el 15 de marzo, el Encargado de Negocios de Estados Unidos Brendan O'Brien emitió una declaración de desastre para El Salvador. Las tres declaraciones de desastre se emitieron para el año fiscal 2021 en respuesta a la grave inseguridad alimentaria resultante del aumento del desplazamiento por violencia, los efectos agravantes de los desastres naturales, la pandemia de COVID-19 y las sequías recurrentes.

## FINANCIAMIENTO HUMANITARIO DEL GOBIERNO DE ESTADOS UNIDOS PARA LA RESPUESTA A LA CRISIS REGIONAL EN EL SALVADOR, GUATEMALA Y HONDURAS EN EL AF 2021<sup>1</sup>

SOCIO DE IMPLEMENTACIÓN	ACTIVIDAD	UBICACIÓN	MONTO
<b>EL SALVADOR</b>			
USAID/BHA			
Americares	Salud; protección, agua, saneamiento e higiene (WASH)	San Miguel, Usulután	\$1 000 000
Servicios Católicos de Asistencia Humanitaria (CRS)	Agricultura, MPCA	Ahuachapán, La Unión, Morazán, Sonsonate	\$2 409 500
Comité Internacional de Rescate (IRC)	MPCA, protección	San Miguel, San Salvador, Santa Ana, Usulután	\$592 031
Consejo Noruego para Refugiados (NRC)	ERMS, MPCA, protección	La Libertad, La Paz, San Salvador, Santa Ana, Sonsonate, Usulután	\$2 307 607
Organización Panamericana de la Salud (OPS)	Salud	Ahuachapán, La Paz, La Unión, Morazán, San Miguel, Usulután	\$800 000
PMA	Agricultura, política y práctica de reducción de riesgos de desastres (DRRPP), ayuda alimentaria: transferencias en efectivo	Ahuachapán, La Unión, Morazán, San Miguel, Usulután	\$7 000 000

World Vision	Agricultura, ERMS, MPCA, WASH	Ahuachapán, Morazán, San Miguel, San Salvador, Santa Ana, Sonsonate, Usulután	\$2 000 000
<b>FINANCIAMIENTO TOTAL DE USAID/BHA EN EL SALVADOR</b>			<b>\$16 109 138</b>
<b>ESTADO/PRM</b>			
ACNUR	Educación, ERMS, protección, albergue y asentamientos	Todo el país	\$7 700 000
UNICEF	Educación, protección, WASH	Todo el país	\$3 570 000
<b>FINANCIAMIENTO TOTAL DEL ESTADO/PRM EN EL SALVADOR</b>			<b>\$11 270 000</b>
<b>GUATEMALA</b>			
<b>USAID/BHA</b>			
Acción contra el Hambre/España (ACH/España)	Ayuda alimentaria: transferencias en efectivo	Huehuetenango	\$3 000 000
CARE	ERMS, protección	Alta Verapaz, Izabal, Quetzaltenango, Quiché, San Marcos	\$4 498 659
CRS	Agricultura, ERMS, MPCA, nutrición, WASH	Alta Verapaz, Chiquimula	\$13 500 000
Global Communities	Agricultura, ERMS, salud, MPCA, WASH	Huehuetenango	\$11 400 000
Federación Internacional de Sociedades de la Cruz Roja y de la Media Luna Roja (IFRC)	ERMS, MPCA, nutrición	Izabal	\$1 075 650
IRC	MPCA, protección	Chimaltenango, Huehuetenango	\$499 989
Plan USA	Agricultura, ERMS, ayuda alimentaria: transferencias en efectivo, WASH	Alta Verapaz	\$2 500 000
Save the Children Federation (SCF)	Salud, MPCA, nutrición, protección, WASH	Quiché	\$6 578 865
PMA	Ayuda alimentaria: transferencias en efectivo	El Progreso, Jalapa, Jutiapa, Retalhuleu, Santa Rosa, Sololá, Zacapa	\$5 500 000
World Vision	Agricultura, ayuda alimentaria: transferencias en efectivo, protección, WASH	Alta Verapaz, Totonicapán	\$3 000 000
<b>FINANCIAMIENTO TOTAL DE USAID/BHA EN GUATEMALA</b>			<b>\$51 553 163</b>
<b>ESTADO/PRM</b>			
OIM	Asistencia multisectorial	Todo el país	\$2 448 455
SCF	Protección	Todo el país	\$1 600 000
ACNUR	Educación, ERMS, protección, albergue y asentamientos	Todo el país	\$14 300 000
UNICEF	Educación, protección, WASH, albergue y asentamientos	Todo el país	\$4 395 000
<b>FINANCIAMIENTO TOTAL DEL ESTADO/PRM EN GUATEMALA</b>			<b>\$22 743 455</b>
<b>HONDURAS</b>			
<b>USAID/BHA</b>			
Agencia Adventista de Desarrollo y Recursos Asistenciales (ADRA)	Agricultura, ayuda alimentaria: adquisiciones a nivel local, regional e internacional	Choluteca, El Paraíso, Francisco Morazán	\$9 000 000
CARE	MPCA, protección	Cortés, Santa Bárbara, Yoro	\$1 736 000
CRS	Agricultura, ERMS, MPCA, albergue y asentamientos, WASH	Cortés, Francisco Morazán, La Paz, Lempira, Santa Bárbara, Yoro	\$7 085 670



Global Communities	Agricultura; ERMS; coordinación humanitaria, gestión de la información y evaluaciones (HCIMA); MPCA; albergue y asentamientos; WASH	Choluteca, Copán, Cortés, El Paraíso, Ocotepeque, Santa Bárbara, Valle	\$4 500 000
GOAL	Agricultura, ERMS, MPCA, albergue y asentamientos, WASH	Atlántida, Colón, Cortés, Francisco Morazán, Gracias a Dios, Intibucá, Lempira, Olancho, Yoro	\$6 585 670
IRC	MPCA, protección	Cortés, Francisco Morazán, Santa Bárbara	\$399 980
NRC	Agricultura, ERMS, MPCA, protección	Copán, Francisco Morazán, Santa Bárbara	\$2 000 000
OPS	Salud	Choluteca, Gracias a Dios, Santa Bárbara	\$1 500 000
UNICEF	Salud, nutrición, protección	Atlántida, Cortés, Yoro	\$2 000 000
PMA	Agricultura, DRRPP, ERMS, ayuda alimentaria: transferencias en efectivo	Atlántida, Colón, Cortés, Olancho, Santa Bárbara, Yoro	\$15 500 000
World Vision	Agricultura, ERMS, MPCA, protección, WASH	Copán, Cortés, Santa Bárbara, Yoro	\$2 500 000
<b>FINANCIAMIENTO TOTAL DE USAID/BHA EN HONDURAS</b>			<b>\$52 807 320</b>
<b>ESTADO/PRM</b>			
ACNUR	Educación, ERMS, protección, albergue y asentamientos	Todo el país	\$9 700 000
UNICEF	Educación, nutrición, protección, WASH	Todo el país	\$3 636 000
<b>FINANCIAMIENTO TOTAL DEL ESTADO/PRM EN HONDURAS</b>			<b>\$13 336 000</b>
<b>BELICE</b>			
<b>ESTADO/PRM</b>			
UNICEF	Educación, protección	Todo el país	\$687 000
<b>FINANCIAMIENTO TOTAL DEL ESTADO/PRM EN BELICE</b>			<b>\$687 000</b>
<b>COSTA RICA</b>			
<b>ESTADO/PRM</b>			
Sociedad Hebrea de Ayuda al Inmigrante (HIAS)	ERMS	Todo el país	\$1 500 000
OIM	Asistencia multisectorial	Todo el país	\$90 000
Fundación Panamericana de Desarrollo (FUPAD)	Protección	Todo el país	\$2 217 000
ACNUR	ERMS, MPCA, protección	Todo el país	\$8 900 000
UNICEF	Educación, protección, WASH	Todo el país	\$1 120 000
<b>FINANCIAMIENTO TOTAL DEL ESTADO/PRM EN COSTA RICA</b>			<b>\$13 827 000</b>
<b>MÉXICO</b>			
<b>ESTADO/PRM</b>			
Cruz Roja Americana (AmCross)	Protección	Todo el país	\$1 655 854
Asylum Access	Protección	Todo el país	\$1 491 282
ChildFund International	Protección	Todo el país	\$1 194 462
Sociedad Hebrea de Ayuda al Inmigrante (HIAS)	Protección	Todo el país	\$1 491 500



OIM	MPCA, protección, albergue y asentamientos	Todo el país	\$5 180 000
ACNUR	Educación, MPCA, protección, albergue y asentamientos	Todo el país	\$38 400 000
UNICEF	Educación, ERMS, protección, WASH, albergue y asentamientos	Todo el país	\$10 250 000
<b>FINANCIAMIENTO TOTAL DEL ESTADO/PRM EN MÉXICO</b>			<b>\$59 663 098</b>
<b>PANAMÁ</b>			
<b>ESTADO/PRM</b>			
OIM	Asistencia multisectorial	Todo el país	\$390 000
FUPAD	Protección	Todo el país	\$1 000 000
UNICEF	Educación, salud, protección, WASH	Todo el país	\$1 446 000
<b>FINANCIAMIENTO TOTAL DEL ESTADO/PRM EN PANAMÁ</b>			<b>\$2 836 000</b>
<b>REGIONAL</b>			
<b>ESTADO/PRM</b>			
CICR	Educación, salud, protección	Regional	\$10 200 000
OIM	Protección, albergue y asentamientos	Regional	\$1 660 000
ACNUR	ERMS, protección, albergue y asentamientos	Regional	\$10 100 000
UNICEF	HCIMA, DRRPP	Regional	\$540 000
<b>FINANCIAMIENTO TOTAL DEL ESTADO/PRM EN LA REGIÓN</b>			<b>\$22 500 000</b>
<b>FINANCIAMIENTO TOTAL DE EMERGENCIA DE USAID/BHA PARA LA RESPUESTA A LA CRISIS REGIONAL EN EL SALVADOR, GUATEMALA Y HONDURAS EN EL AF 2021</b>			<b>\$120 469 621</b>
<b>FINANCIAMIENTO TOTAL DE EMERGENCIA DEL ESTADO/PRM PARA LA RESPUESTA A LA CRISIS REGIONAL EN EL SALVADOR, GUATEMALA Y HONDURAS EN EL AF 2021</b>			<b>\$146 862 553</b>
<b>FINANCIAMIENTO TOTAL DE EMERGENCIA DEL GOBIERNO DE ESTADOS UNIDOS PARA LA RESPUESTA A LA CRISIS REGIONAL EN EL SALVADOR, GUATEMALA Y HONDURAS EN EL AF 2021</b>			<b>\$267 332 174</b>

<sup>1</sup> Las cifras de financiamiento del Estado/PRM reflejan una parte (\$69 344 000) de los más de \$104 millones anunciados por la Vicepresidenta Harris el 26 de abril del 2021. Las cifras no incluyen los \$25 millones anunciados de años fiscales anteriores reasignados para atender nuevas prioridades, ni aproximadamente \$10.5 millones en financiamiento del Programa de Admisión de Refugiados de Estados Unidos en el Hemisferio Occidental que no están incluidos como parte de los totales de ayuda internacional del Estado/PRM. Además, el financiamiento del Estado/PRM incluye los \$57 100 000 anunciados por la Asesora Presidencial en Migración Amy Pope el 10 de junio del 2021. Se incluyen en el total general \$10.8 millones en fondos de la Ley del Plan de Rescate Estadounidense en respuesta a la COVID-19.

#### **FINANCIAMIENTO ER4 PARA LA RESPUESTA A LA CRISIS REGIONAL EN EL SALVADOR, GUATEMALA Y HONDURAS EN EL AF 2021<sup>2</sup>**

<b>SOCIO DE IMPLEMENTACIÓN</b>	<b>ACTIVIDAD</b>	<b>UBICACIÓN</b>	<b>MONTO</b>
<b>USAID/BHA</b>			
<b>El Salvador</b>			
CRS	DRRPP	La Unión, San Miguel, San Vicente, Usulután	\$380 000
Miyamoto International	DRRPP	San Salvador	\$150 000
<b>FINANCIAMIENTO TOTAL DE USAID/BHA PARA EL SALVADOR</b>			<b>\$530 000</b>
<b>Guatemala</b>			
CRS	Agricultura, ERMS, riesgos naturales y riesgos tecnológicos (NHTR)	Baja Verapaz, Chiquimula	\$905 802
Global Communities	DRRPP, albergue y asentamientos	Departamento de Guatemala	\$1 000 000

DRRPP	Departamento de Guatemala, Huehuetenango, Jalapa, Jutiapa, Quetzaltenango, Quiché, San Marcos, Santa Rosa, Sololá, Totonicapán	\$371 748
-------	--	-----------

<b>FINANCIAMIENTO TOTAL DE USAID/BHA PARA GUATEMALA</b>	<b>\$2 277 550</b>
---	--------------------

Honduras			
CRS	Agricultura, ERMS, NHTR	Intibucá, La Paz, Lempira	\$1 000 000
GOAL	DRRPP, albergue y asentamientos	Francisco Morazán	\$650 000
	DRRPP, ERMS, riesgos naturales y riesgos tecnológicos, albergue y asentamientos	Cortés, Yoro	\$460 000

<b>FINANCIAMIENTO TOTAL DE USAID/BHA PARA HONDURAS</b>	<b>\$2 110 000</b>
--	--------------------

<b>FINANCIAMIENTO TOTAL ER4 DE USAID/BHA PARA LA RESPUESTA A LA CRISIS REGIONAL EN EL SALVADOR, GUATEMALA Y HONDURAS EN EL AF 2021</b>	<b>\$4 917 550</b>
--	--------------------

<sup>2</sup>Las actividades incluyen el apoyo a programas de recuperación temprana, reducción de riesgos y resiliencia (ER4, por sus siglas en inglés) para atender las vulnerabilidades crónicas, reducir el impacto general de sucesos imprevistos y tensiones recurrentes, y desarrollar resiliencia ante futuros sucesos imprevistos.

<b>FINANCIAMIENTO TOTAL DE AYUDA HUMANITARIA DE USAID/BHA PARA LA RESPUESTA A LA CRISIS REGIONAL EN EL SALVADOR, GUATEMALA Y HONDURAS EN EL AF 2021</b>	<b>\$125 387 171</b>
---	----------------------

<b>FINANCIAMIENTO TOTAL DE AYUDA HUMANITARIA DEL ESTADO/PRM PARA LA RESPUESTA A LA CRISIS REGIONAL EN EL SALVADOR, GUATEMALA Y HONDURAS EN EL AF 2021</b>	<b>\$146 862 553</b>
---	----------------------

<b>FINANCIAMIENTO TOTAL DE AYUDA HUMANITARIA DEL GOBIERNO DE ESTADOS UNIDOS PARA LA RESPUESTA A LA CRISIS REGIONAL EN EL SALVADOR, GUATEMALA Y HONDURAS EN EL AF 2021<sup>3</sup></b>	<b>\$272 249 724</b>
---	----------------------

<sup>3</sup>Refleja la parte del financiamiento anunciada y comprometida a partir del 30 de septiembre del 2021.

## INFORMACIÓN SOBRE DONACIONES PÚBLICAS

- La forma más eficaz en que las personas pueden ayudar en las iniciativas de respuesta es haciendo donaciones en efectivo a las organizaciones humanitarias a cargo de las operaciones de socorro. En [interaction.org](https://interaction.org) se puede encontrar una lista de organizaciones humanitarias que aceptan donaciones de dinero en efectivo para responder en caso de desastre en todo el mundo.
- USAID recomienda las donaciones en efectivo porque, de esa manera, los profesionales de asistencia humanitaria pueden adquirir los artículos precisos que se necesitan (a menudo en la región afectada); alivian la carga sobre los recursos escasos (como rutas de transporte, tiempo del personal y espacio de almacenamiento); se pueden transferir muy rápido y sin costos de transporte; apoyan la economía de la región afectada por el desastre; y garantizan una asistencia adecuada desde el punto de vista cultural, nutricional y ambiental.
- Se puede encontrar más información en:
  - Centro de Información sobre Desastres Internacionales de USAID: [cidi.org](https://cidi.org)
  - Se puede encontrar información sobre las actividades de respuesta de la comunidad de asistencia humanitaria en [reliefweb.int](https://reliefweb.int).

Los boletines de USAID/BHA aparecen en el sitio web de USAID en [usaid.gov/humanitarian-assistance/where-we-work](https://www.usaid.gov/humanitarian-assistance/where-we-work)