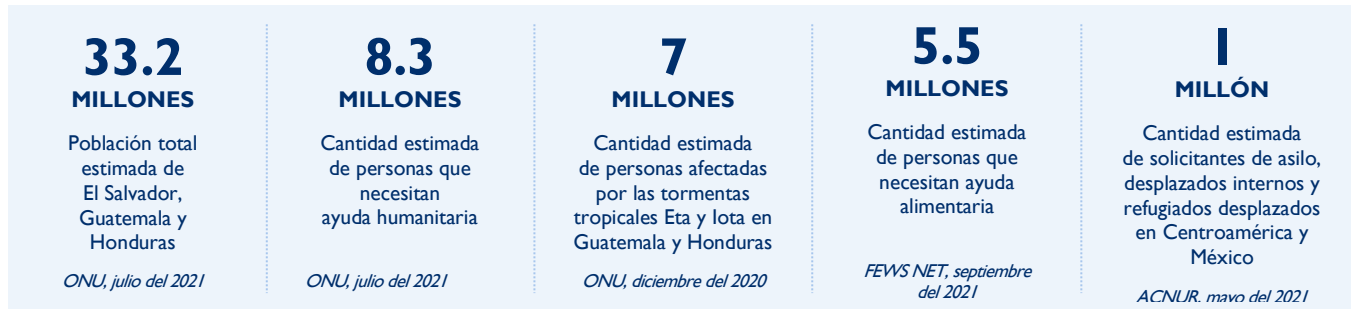


# El Salvador, Guatemala y Honduras: Respuesta a la crisis regional

## 30 DE SEPTIEMBRE DEL 2021

### RESUMEN DE LA SITUACIÓN



- Disminuye la incidencia de COVID-19 a medida que se sigue administrando la vacuna en El Salvador, Guatemala y Honduras durante septiembre.
- ACNUR, agencia socia del Estado/PRM, brinda ayuda humanitaria a más de 31 000 personas a lo largo de las rutas de migración de Guatemala entre enero y agosto.
- PMA, socio de USAID/BHA, distribuye ayuda alimentaria de emergencia a decenas de miles de personas en El Salvador y Guatemala durante agosto.



### FINANCIAMIENTO HUMANITARIO TOTAL DEL GOBIERNO DE ESTADOS UNIDOS

Para la respuesta a la crisis regional en El Salvador, Guatemala y Honduras en el AF 2021

USAID/BHA <sup>1</sup>	\$125 387 171
Estado/PRM <sup>2</sup>	\$146 862 553
<b>Total<sup>3</sup></b>	<b>\$272 249 724</b>

Para ver el desglose completo del financiamiento asignado a los socios, consulte el cuadro detallado en la página 5.

<sup>1</sup> Oficina de Asistencia Humanitaria de la Agencia de los Estados Unidos para el Desarrollo Internacional (USAID/BHA)

<sup>2</sup> Oficina de Población, Refugiados y Migración del Departamento de Estado de Estados Unidos (Estado/PRM)

<sup>3</sup> Las cifras incluyen el financiamiento del Gobierno de Estados Unidos para la respuesta a la crisis regional en El Salvador, Guatemala y Honduras que anunció la Vicepresidenta Kamala D. Harris el 26 de abril del 2021 y otros fondos del Estado/PRM que anunció la Asesora Presidencial en Migración Amy Pope el 10 de junio del 2021.

## **DESARROLLOS CLAVE**

### **Disminuye la incidencia de COVID-19 en El Salvador, Guatemala y Honduras a medida que se sigue administrando la vacuna en septiembre**

Luego de la ola de casos confirmados de la enfermedad por coronavirus (COVID-19) que tuvo lugar en El Salvador, Guatemala y Honduras en agosto, la cantidad de casos de la enfermedad informados por semana disminuyó en los tres países durante septiembre, mientras los agentes sanitarios continuaban administrando dosis de la vacuna contra la COVID-19, según la Organización Mundial de la Salud (OMS) de la ONU. En Honduras, los agentes sanitarios confirmaron casi 5400 casos de COVID-19 durante la semana del 20 de septiembre, lo que representa una disminución de casi el 50 por ciento en comparación con la semana del 16 de agosto. A fines de septiembre, más de 3.3 millones de personas (aproximadamente el 35 por ciento de la población de Honduras) había recibido al menos una dosis de la vacuna contra la COVID-19 desde que se empezó a administrar a finales de febrero. Mientras tanto, en Guatemala, los agentes sanitarios confirmaron más de 16 000 casos de la enfermedad durante la semana del 20 de septiembre, lo que representa una disminución de más del 24 por ciento en comparación con la semana del 16 de agosto. A fines de septiembre, los agentes sanitarios del país habían administrado al menos una dosis de la vacuna a casi 4.5 millones de personas, más del 24 por ciento de la población de Guatemala. Además, en El Salvador, los agentes sanitarios registraron solo un 9 por ciento de disminución en los casos de COVID-19 confirmados por semana, que pasaron de aproximadamente 2600 a 2300 casos durante las semanas del 16 de agosto y el 20 de septiembre, respectivamente. La OMS informa que más de 4.1 millones de personas (más del 61 por ciento de la población de El Salvador) había recibido al menos una dosis de la vacuna contra la COVID-19 a fines de septiembre. En respuesta a las necesidades actuales relacionadas con la COVID-19 en la región, USAID/BHA continúa ayudando a sus socios en intervenciones de socorro relacionadas con la salud y con agua, saneamiento e higiene (WASH, por sus siglas en inglés), como la distribución de kits de higiene y equipo de protección personal, el fortalecimiento de la vigilancia en las comunidades, y la capacitación de trabajadores de atención médica en medidas de control y prevención de infecciones.

### **ACNUR, agencia socia del Estado/PRM, brinda asistencia de protección crítica en agosto**

La Oficina del Alto Comisionado de las Naciones Unidas para los Refugiados (ACNUR), socia del Estado/PRM, sigue brindando ayuda crítica para satisfacer las necesidades humanitarias y de protección de los refugiados, los solicitantes de asilo y otras personas vulnerables que están en tránsito en Centroamérica y México. Entre enero y agosto, las intervenciones que apoyó ACNUR en Guatemala beneficiaron a más de 31 000 personas con asesoramiento legal, apoyo psicosocial y albergue, entre otras ayudas. Esta cifra incluye a casi 3300 personas que recibieron los servicios de protección a través de la iniciativa ProcuMóvil (un programa conjunto de ACNUR y el Gobierno de Guatemala) para informar sobre sus derechos a personas que transitan las rutas de migración, identificar a personas en riesgo de devolución y brindar ayuda para acceder al sistema de asilo de Guatemala. Durante el mismo período, ACNUR ayudó a aproximadamente 2000 solicitantes de asilo, refugiados y guatemaltecos que necesitaban protección a través de intervenciones basadas en dinero en efectivo para satisfacer las necesidades humanitarias inmediatas y contribuir a las economías locales. Además, hasta septiembre, ACNUR informa que ha apoyado a la Comisión Mexicana de Ayuda a Refugiados (COMAR) para que aumente su capacidad de registro y procesamiento de solicitudes de asilo en aproximadamente un 500 por ciento desde 2018. En agosto, COMAR procesó un récord mensual de 6000 solicitudes de asilo individuales, con lo que ayuda a mejorar el acceso a la protección internacional por parte de quienes la necesitan.

### **PMA, socio de USAID/BHA, brinda ayuda alimentaria de emergencia en agosto**

En agosto, el Programa Mundial de Alimentos (PMA) de las Naciones Unidas, socio de USAID/BHA, siguió

brindando ayuda alimentaria de emergencia a decenas de miles de personas que sufren inseguridad alimentaria aguda en El Salvador y Guatemala. En Guatemala, la agencia de la ONU distribuyó dinero en efectivo a más de 73 000 personas vulnerables para que tengan un mayor acceso a alimentos durante el mes. Entre enero y agosto, PMA proporcionó asistencia alimentaria de emergencia a más de 247 000 personas del país, que incluyó cerca de \$2.6 millones en transferencias de efectivo hechas directamente a los beneficiarios. Mientras tanto, en El Salvador, PMA brindó asistencia de emergencia a casi 38 000 personas en agosto, distribuyendo efectivo a casi 34 000 personas afectadas por la crisis para ayudarlas a satisfacer necesidades básicas. Entre enero y agosto, la agencia de la ONU llevó ayuda humanitaria a casi 145 000 personas.

## CIFRAS CLAVE



**100 235**

Personas recibieron ayuda alimentaria de emergencia del Gobierno de Estados Unidos en septiembre



**8700**

Personas al mes recibieron apoyo mediante actividades de protección financiadas por el Gobierno de Estados Unidos

## RESPUESTA DEL GOBIERNO DE ESTADOS UNIDOS

### SEGURIDAD ALIMENTARIA

Para abordar el tema de la inseguridad alimentaria aguda en El Salvador, Guatemala y Honduras que se ha agravado por los impactos de la pandemia de COVID-19, las sequías recurrentes y el daño provocado por diversas tormentas tropicales, USAID/BHA respalda la provisión de ayuda en efectivo y cupones para alimentos, así como alimentos en especie, con el objeto de reducir las brechas en el consumo de alimentos, y prevenir y atender la mala alimentación en los hogares carentes de seguridad alimentaria durante la temporada de escasez. USAID/BHA parte de años de ayuda alimentaria estratégica de emergencia para atender las mayores necesidades en los tres países de una manera que mejore los patrones de consumo de alimentos y aumente la diversidad nutricional, al mismo tiempo que desarrolla resiliencia ante sucesos imprevistos en las comunidades vulnerables que dependen considerablemente de la producción agrícola.

### PROTECCIÓN

Con el apoyo del Estado/PRM, ACNUR está trabajando con los Gobiernos de El Salvador, Guatemala y Honduras para implementar los respectivos compromisos de los gobiernos dentro del Marco Integral Regional para la Protección y Soluciones (MIRPS) a fin de abordar el problema del desplazamiento forzado. Los esfuerzos del Estado/PRM incluyen desarrollar en los gobiernos la capacidad de detectar situaciones en las que se necesita protección, recibir y procesar solicitudes de asilo, y responder a inquietudes de protección entre los desplazados internos y otras comunidades en riesgo. Además, el Estado/PRM proporciona fondos al Comité Internacional de la Cruz Roja (CICR), la Organización Internacional para las Migraciones (OIM), ACNUR y el Fondo de las Naciones Unidas para la Infancia (UNICEF, por sus siglas en inglés) en los tres países a fin de brindar apoyo para albergues, medios de vida y otra ayuda a refugiados, solicitantes de asilo, desplazados internos y migrantes vulnerables que incluyen niños, sobrevivientes de violencia de género, personas lesbianas, gais, bisexuales, transgénero, *queer* e intersexuales, y personas con discapacidades. ACNUR también lidera los Grupos de Protección (los organismos de coordinación de actividades de protección humanitaria conformados por agencias de la ONU, organizaciones no gubernamentales y otras partes interesadas) en los

países de toda la región que proporcionan liderazgo humanitario a organizaciones socias en respuestas coordinadas frente al desplazamiento forzado en cada país.

Con fondos del Estado/PRM, ACNUR está trabajando con el Gobierno de El Salvador para capacitar al personal en la identificación de personas con necesidades y la derivación a servicios proporcionados por los Grupos de Protección. El Estado/PRM también apoya los esfuerzos de UNICEF en toda la región destinados a reforzar los servicios de protección de menores para niños desplazados y niños migrantes sin compañía, mientras que CICR, socio del Estado/PRM, está respondiendo a las necesidades de protección en El Salvador, Guatemala, Honduras y en la región, entre las cuales se encuentran la restauración de vínculos familiares (como el apoyo relacionado con personas desaparecidas) y el apoyo a personas en situaciones de detención.

Los socios de protección de USAID/BHA en El Salvador, Guatemala y Honduras proporcionan apoyo psicosocial, oportunidades de aprendizaje y recreación, y servicios de administración de casos y derivación para niños y mujeres en alto riesgo de explotación, violencia de género y otras formas de abuso. Actualmente, los socios de USAID/BHA ayudan a poblaciones de Honduras que se han vuelto cada vez más vulnerables a la violencia de género y atienden problemas de protección de menores debidos al desplazamiento y otros impactos, como los generados por la pandemia de COVID-19 y las tormentas tropicales Eta y Iota. Asimismo, los socios de USAID/BHA están ampliando el programa a fin de atender otras necesidades de protección en El Salvador, Guatemala y Honduras.



**20 474**

Personas directamente beneficiadas con la mejora en la producción agrícola a través de la ayuda del Gobierno de Estados Unidos en septiembre

## **AGRICULTURA**

Los socios de USAID/BHA están brindando apoyo a pequeños agricultores y a otros hogares que dependen de la agricultura en El Salvador, Guatemala y Honduras. Con el apoyo de USAID/BHA, los socios humanitarios están proporcionando ayuda agrícola esencial a agricultores para garantizar que tengan insumos apropiados y oportunos para las próximas temporadas de siembra y cultivo, a fin de mitigar el agravamiento de la inseguridad alimentaria en la región. Los socios también están trabajando con hogares rurales a través de la provisión de herramientas agrícolas, fertilizantes, alimento para ganado, aves de corral, semillas y acceso a servicios veterinarios.

Los socios de USAID/BHA complementan estos insumos agrícolas brindando capacitación en prácticas de agricultura adaptadas al clima, como irrigación por goteo, diversificación de los cultivos y aprovechamiento de los suelos, para aumentar la producción de cultivos y desarrollar resiliencia ante sucesos climáticos inesperados. En Honduras, las familias también reciben capacitación sobre cómo aumentar la producción de huevos de gallina para poder disponer de una fuente de proteínas e ingresos adicionales. Los programas agrícolas financiados por USAID/BHA refuerzan

las oportunidades de subsistencia y el acceso de los hogares rurales al mercado, y ayudan a mejorar los resultados nutricionales a través de una mayor disponibilidad de alimentos locales nutritivos.



**173**

Comunidades del Corredor Seco de Honduras reciben apoyo de actividades de ERMS financiadas por el Gobierno de Estados Unidos

## **SISTEMAS DE RECUPERACIÓN ECONÓMICA Y DE MERCADOS**

Los socios de USAID/BHA están implementando intervenciones de sistemas de recuperación económica y de mercados (ERMS, por sus siglas en inglés) para recuperar los medios de vida, aumentar la resiliencia financiera y mitigar el impacto de futuros sucesos imprevistos en hogares vulnerables. Las actividades de los programas incluyen establecer grupos de ahorro y préstamo comunitarios y reiniciar y extender actividades que generan ingresos. En algunas comunidades, los socios de USAID/BHA también están ofreciendo cursos de educación financiera para promover el ahorro y aumentar el conocimiento y el acceso a los servicios financieros.



**\$3.2 millones**

En apoyo dedicado del Gobierno de Estados Unidos para actividades de albergue y asentamientos en el año fiscal 2021

## **ALBERGUE Y ASENTAMIENTOS**

USAID/BHA brinda apoyo a los socios de implementación para ayudar a los hogares afectados por las tormentas a reparar y rehabilitar estructuras dañadas. Las actividades incluyen distribuir materiales para albergues a personas vulnerables a fin de ayudar con las reparaciones, así como ofrecer reubicaciones temporales en albergues seguros, según sea necesario. Además, los socios de USAID/BHA están proporcionando asistencia técnica y materiales para mejorar los albergues de emergencia y construir albergues de transición, y también están mejorando los asentamientos urbanos para mitigar la vulnerabilidad de las comunidades a inundaciones, deslizamientos de tierra y actividad sísmica.

## BREVE DESCRIPCIÓN DEL CONTEXTO

- Los sucesivos años de sequía, el daño causado por las tormentas tropicales Eta y Iota, y el impacto de la COVID-19 han afectado de manera adversa a miles de agricultores de subsistencia y agravado la inseguridad alimentaria en comunidades rurales y urbanas de El Salvador, Guatemala y Honduras. Desde el inicio de la pandemia de COVID-19, la deficiente infraestructura de salud, la alta densidad de población y la insuficiente disponibilidad de agua y servicios de saneamiento han dificultado los esfuerzos por controlar la propagación de la enfermedad, mientras los efectos socioeconómicos de la pandemia han agravado las necesidades en materia de salud, alimentos, nutrición y protección, y han incrementado el total de la población que necesita ayuda humanitaria en El Salvador, Guatemala y Honduras.
- Entre marzo del 2019 y mayo del 2020, tiempo durante el cual la inseguridad alimentaria aumentó drásticamente en El Salvador, Guatemala y Honduras, USAID/BHA tuvo que congelar sus programas de ayuda humanitaria en los tres países. En junio del 2020, USAID/BHA comenzó a restablecer el diálogo con sus socios en la región y reanudó el apoyo a los programas de ayuda alimentaria destinados a poblaciones vulnerables de El Salvador, Guatemala y Honduras.
- La tormenta tropical Amanda, que tuvo lugar en El Salvador en mayo del 2020, y las tormentas tropicales Eta y Iota, que afectaron a Guatemala y Honduras en noviembre del 2020, provocaron una destrucción generalizada y dejaron a una gran cantidad de personas en situación de necesidad, lo que agravó aun más las vulnerabilidades en la región. Los expertos en respuesta ante desastres de USAID/BHA en San José, Costa Rica, y en Washington, D.C. están monitoreando la temporada de huracanes en el Atlántico del 2021 en coordinación con socios locales y oficiales de respuesta a desastres de la misión estadounidense en la región.
- El 26 de febrero del 2021, el Embajador de Estados Unidos William W. Popp emitió una declaración de desastre para Guatemala; el 8 de marzo, la Encargada de Negocios de Estados Unidos Colleen A. Hoey emitió una declaración de desastre para Honduras y, el 15 de marzo, el Encargado de Negocios de Estados Unidos Brendan O'Brien emitió una declaración de desastre para El Salvador. Las tres declaraciones de desastre se emitieron para el año fiscal 2021 en respuesta a la grave inseguridad alimentaria resultante del aumento del desplazamiento por violencia, los efectos agravantes de los desastres naturales, la pandemia de COVID-19 y las sequías recurrentes.

## FINANCIAMIENTO HUMANITARIO DEL GOBIERNO DE ESTADOS UNIDOS PARA LA RESPUESTA A LA CRISIS REGIONAL EN EL SALVADOR, GUATEMALA Y HONDURAS EN EL AF 2021

SOCIO DE IMPLEMENTACIÓN	ACTIVIDAD	UBICACIÓN	MONTO
<b>EL SALVADOR</b>			
USAID/BHA			
Americares	Salud, protección, WASH	San Miguel, Usulután	\$1 000 000
Servicios Católicos de Asistencia Humanitaria (CRS)	Agricultura, ayuda en efectivo multipropósito (MPCA)	Ahuachapán, La Unión, Morazán, Sonsonate	\$2 409 500
Comité Internacional de Rescate (IRC)	MPCA, protección	San Miguel, San Salvador, Santa Ana, Usulután	\$592 031
Consejo Noruego para Refugiados (NRC)	ERMS, MPCA, protección	La Libertad, La Paz, San Salvador, Santa Ana, Sonsonate, Usulután	\$2 307 607

Organización Panamericana de la Salud (OPS)	Salud	Ahuachapán, La Paz, La Unión, Morazán, San Miguel, Usulután	\$800 000
PMA	Agricultura, política y práctica de reducción de riesgos de desastres (DRRPP), ayuda alimentaria: transferencias en efectivo	Ahuachapán, La Unión, Morazán, San Miguel, Usulután	\$7 000 000
World Vision	Agricultura, ERMS, MPCA, WASH	Ahuachapán, Morazán, San Miguel, San Salvador, Santa Ana, Sonsonate, Usulután	\$2 000 000
<b>FINANCIAMIENTO TOTAL DE USAID/BHA EN EL SALVADOR</b>			<b>\$16 109 138</b>
<b>ESTADO/PRM</b>			
ACNUR	Educación, ERMS, protección, albergue y asentamientos	Todo el país	\$7 700 000
UNICEF	Educación, protección, WASH	Todo el país	\$3 570 000
<b>FINANCIAMIENTO TOTAL DEL ESTADO/PRM EN EL SALVADOR</b>			<b>\$11 270 000</b>
<b>GUATEMALA</b>			
<b>USAID/BHA</b>			
Acción contra el Hambre/España (ACH/España)	Ayuda alimentaria: transferencias en efectivo	Huehuetenango	\$3 000 000
CARE	ERMS, protección	Alta Verapaz, Izabal, Quetzaltenango, Quiché, San Marcos	\$4 498 659
CRS	Agricultura, ERMS, MPCA, nutrición, WASH	Alta Verapaz, Chiquimula	\$13 500 000
Global Communities	Agricultura, ERMS, salud, MPCA, WASH	Huehuetenango	\$11 400 000
Federación Internacional de Sociedades de la Cruz Roja y de la Media Luna Roja (IFRC)	ERMS, MPCA, nutrición	Izabal	\$1 075 650
IRC	MPCA, protección	Chimaltenango, Huehuetenango	\$499 989
Plan USA	Agricultura, ERMS, ayuda alimentaria: transferencias en efectivo, WASH	Alta Verapaz	\$2 500 000
Save the Children Federation (SCF)	Salud, MPCA, nutrición, protección, WASH	Quiché	\$6 578 865
PMA	Ayuda alimentaria: transferencias en efectivo	El Progreso, Jalapa, Jutiapa, Retalhuleu, Santa Rosa, Sololá, Zacapa	\$5 500 000
World Vision	Agricultura, ayuda alimentaria: transferencias en efectivo, protección, WASH	Alta Verapaz, Totonicapán	\$3 000 000
<b>FINANCIAMIENTO TOTAL DE USAID/BHA EN GUATEMALA</b>			<b>\$51 553 163</b>
<b>ESTADO/PRM</b>			
OIM	Asistencia multisectorial	Todo el país	\$2 448 455
SCF	Protección	Todo el país	\$1 600 000
ACNUR	Educación, ERMS, protección, albergue y asentamientos	Todo el país	\$14 300 000
UNICEF	Educación, protección, WASH, albergue y asentamientos	Todo el país	\$4 395 000
<b>FINANCIAMIENTO TOTAL DEL ESTADO/PRM EN GUATEMALA</b>			<b>\$22 743 455</b>
<b>HONDURAS</b>			
<b>USAID/BHA</b>			

Agencia Adventista de Desarrollo y Recursos Asistenciales (ADRA)	Agricultura, ayuda alimentaria: adquisiciones a nivel local, regional e internacional	Choluteca, El Paraíso, Francisco Morazán	\$9 000 000
CARE	MPCA, protección	Cortés, Santa Bárbara, Yoro	\$1 736 000
CRS	Agricultura, ERMS, MPCA, albergue y asentamientos, WASH	Cortés, Francisco Morazán, La Paz, Lempira, Santa Bárbara, Yoro	\$7 085 670
Global Communities	Agricultura; ERMS; coordinación humanitaria, gestión de la información y evaluaciones (HCIMA); MPCA; albergue y asentamientos; WASH	Choluteca, Copán, Cortés, El Paraíso, Ocotepeque, Santa Bárbara, Valle	\$4 500 000
GOAL	Agricultura, ERMS, MPCA, albergue y asentamientos, WASH	Atlántida, Colón, Cortés, Francisco Morazán, Gracias a Dios, Intibucá, Lempira, Olancho, Yoro	\$6 585 670
IRC	MPCA, protección	Cortés, Francisco Morazán, Santa Bárbara	\$399 980
NRC	Agricultura, ERMS, MPCA, protección	Copán, Francisco Morazán, Santa Bárbara	\$2 000 000
OPS	Salud	Choluteca, Gracias a Dios, Santa Bárbara	\$1 500 000
UNICEF	Salud, nutrición, protección	Atlántida, Cortés, Yoro	\$2 000 000
PMA	Agricultura, DRRPP, ERMS, ayuda alimentaria: transferencias en efectivo	Atlántida, Colón, Cortés, Olancho, Santa Bárbara, Yoro	\$15 500 000
World Vision	Agricultura, ERMS, MPCA, protección, WASH	Copán, Cortés, Santa Bárbara, Yoro	\$2 500 000
<b>FINANCIAMIENTO TOTAL DE USAID/BHA EN HONDURAS</b>			<b>\$52 807 320</b>
<b>ESTADO/PRM</b>			
ACNUR	Educación, ERMS, protección, albergue y asentamientos	Todo el país	\$9 700 000
UNICEF	Educación, nutrición, protección, WASH	Todo el país	\$3 636 000
<b>FINANCIAMIENTO TOTAL DEL ESTADO/PRM EN HONDURAS</b>			<b>\$13 336 000</b>
<b>BELICE</b>			
<b>ESTADO/PRM</b>			
UNICEF	Educación, protección	Todo el país	\$687 000
<b>FINANCIAMIENTO TOTAL DEL ESTADO/PRM EN BELICE</b>			<b>\$687 000</b>
<b>COSTA RICA</b>			
<b>ESTADO/PRM</b>			
Sociedad Hebrea de Ayuda al Inmigrante (HIAS)	ERMS	Todo el país	\$1 500 000
OIM	Asistencia multisectorial	Todo el país	\$90 000
Fundación Panamericana de Desarrollo (FUPAD)	Protección	Todo el país	\$2 217 000
ACNUR	ERMS, MPCA, protección	Todo el país	\$8 900 000
UNICEF	Educación, protección, WASH	Todo el país	\$1 120 000
<b>FINANCIAMIENTO TOTAL DEL ESTADO/PRM EN COSTA RICA</b>			<b>\$13 827 000</b>
<b>MÉXICO</b>			
<b>ESTADO/PRM</b>			



Cruz Roja Americana (AmCross)	Protección	Todo el país	\$1 655 854
Asylum Access	Protección	Todo el país	\$1 491 282
ChildFund International	Protección	Todo el país	\$1 194 462
HIAS	Protección	Todo el país	\$1 491 500
OIM	MPCA, protección, albergue y asentamientos	Todo el país	\$5 180 000
ACNUR	Educación, MPCA, protección, albergue y asentamientos	Todo el país	\$38 400 000
UNICEF	Educación, ERMS, protección, WASH, albergue y asentamientos	Todo el país	\$10 250 000
<b>FINANCIAMIENTO TOTAL DEL ESTADO/PRM EN MÉXICO</b>			<b>\$59 663 098</b>

### PANAMÁ

#### ESTADO/PRM

OIM	Asistencia multisectorial	Todo el país	\$390 000
FUPAD	Protección	Todo el país	\$1 000 000
UNICEF	Educación, salud, protección, WASH	Todo el país	\$1 446 000

#### FINANCIAMIENTO TOTAL DEL ESTADO/PRM EN PANAMÁ

**\$2 836 000**

### REGIONAL

#### ESTADO/PRM

CICR	Educación, salud, protección	Regional	\$10 200 000
OIM	Protección, albergue y asentamientos	Regional	\$1 660 000
ACNUR	ERMS, protección, albergue y asentamientos	Regional	\$10 100 000
UNICEF	HCIMA, DRRPP	Regional	\$540 000

#### FINANCIAMIENTO TOTAL DEL ESTADO/PRM EN LA REGIÓN

**\$22 500 000**

#### FINANCIAMIENTO TOTAL DE EMERGENCIA DE USAID/BHA PARA LA RESPUESTA A LA CRISIS REGIONAL EN EL SALVADOR, GUATEMALA Y HONDURAS EN EL AF 2021

**\$120 469 621**

#### FINANCIAMIENTO TOTAL DE EMERGENCIA DEL ESTADO/PRM PARA LA RESPUESTA A LA CRISIS REGIONAL EN EL SALVADOR, GUATEMALA Y HONDURAS EN EL AF 2021

**\$146 862 553**

#### FINANCIAMIENTO TOTAL DE EMERGENCIA DEL GOBIERNO DE ESTADOS UNIDOS PARA LA RESPUESTA A LA CRISIS REGIONAL EN EL SALVADOR, GUATEMALA Y HONDURAS EN EL AF 2021

**\$267 332 174**

<sup>1</sup> Las cifras de financiamiento del Estado/PRM reflejan una parte (\$69 344 000) de los más de \$104 millones anunciados por la Vicepresidenta Harris el 26 de abril del 2021. Las cifras no incluyen los \$25 millones anunciados de años fiscales anteriores reasignados para atender nuevas prioridades, ni aproximadamente \$10.5 millones en financiamiento del Programa de Admisión de Refugiados de Estados Unidos en el Hemisferio Occidental que no están incluidos como parte de los totales de ayuda internacional del Estado/PRM. Además, el financiamiento del Estado/PRM incluye los \$57 100 000 anunciados por la Asesora Presidencial en Migración Amy Pope el 10 de junio del 2021. Se incluyen en el total general \$10.8 millones en fondos de la Ley del Plan de Rescate Estadounidense en respuesta a la COVID-19.

### FINANCIAMIENTO DE ER4 PARA LA RESPUESTA A LA CRISIS REGIONAL EN EL SALVADOR, GUATEMALA Y HONDURAS EN EL AF 2021

SOCIO DE IMPLEMENTACIÓN	ACTIVIDAD	UBICACIÓN	MONTO
<b>USAID/BHA</b>			
El Salvador			
CRS	DRRPP	La Unión, San Miguel, San Vicente, Usulután	\$380 000
Miyamoto International	DRRPP	San Salvador	\$150 000
<b>FINANCIAMIENTO TOTAL DE USAID/BHA PARA EL SALVADOR</b>			<b>\$530 000</b>
Guatemala			

CRS	Agricultura, ERMS, riesgos naturales y riesgos tecnológicos (NHTR)	Baja Verapaz, Chiquimula	\$905 802
	DRRPP, albergue y asentamientos	Departamento de Guatemala	\$1 000 000
Global Communities	DRRPP	Departamento de Guatemala, Huehuetenango, Jalapa, Jutiapa, Quetzaltenango, Quiché, San Marcos, Santa Rosa, Sololá, Totonicapán	\$371 748

<b>FINANCIAMIENTO TOTAL DE USAID/BHA PARA GUATEMALA</b>			<b>\$2 277 550</b>
---	--	--	--------------------

Honduras			
CRS	Agricultura, ERMS, NHTR	Intibucá, La Paz, Lempira	\$1 000 000
	DRRPP, albergue y asentamientos	Francisco Morazán	\$650 000
GOAL	DRRPP, ERMS, riesgos naturales y riesgos tecnológicos, albergue y asentamientos	Cortés, Yoro	\$460 000

<b>FINANCIAMIENTO TOTAL DE USAID/BHA PARA HONDURAS</b>			<b>\$2 110 000</b>
--	--	--	--------------------

<b>FINANCIAMIENTO TOTAL ER4 DE USAID/BHA PARA LA RESPUESTA A LA CRISIS REGIONAL EN EL SALVADOR, GUATEMALA Y HONDURAS EN EL AF 2021</b>			<b>\$4 917 550</b>
--	--	--	--------------------

<sup>2</sup> Las actividades incluyen el apoyo a programas de recuperación temprana, reducción de riesgos y resiliencia (ER4, por sus siglas en inglés) para atender las vulnerabilidades crónicas, reducir el impacto general de sucesos imprevistos y tensiones recurrentes, y desarrollar resiliencia ante futuros sucesos imprevistos.

<b>FINANCIAMIENTO TOTAL DE AYUDA HUMANITARIA DE USAID/BHA PARA LA RESPUESTA A LA CRISIS REGIONAL EN EL SALVADOR, GUATEMALA Y HONDURAS EN EL AF 2021</b>			<b>\$125 387 171</b>
---	--	--	----------------------

<b>FINANCIAMIENTO TOTAL DE AYUDA HUMANITARIA DEL ESTADO/PRM PARA LA RESPUESTA A LA CRISIS REGIONAL EN EL SALVADOR, GUATEMALA Y HONDURAS EN EL AF 2021</b>			<b>\$146 862 553</b>
---	--	--	----------------------

<b>FINANCIAMIENTO TOTAL DE AYUDA HUMANITARIA DEL GOBIERNO DE ESTADOS UNIDOS PARA LA RESPUESTA A LA CRISIS REGIONAL EN EL SALVADOR, GUATEMALA Y HONDURAS EN EL AF 2021</b>			<b>\$272 249 724</b>
---	--	--	----------------------

<sup>3</sup> Refleja la parte del financiamiento anunciada y comprometida a partir del 30 de septiembre del 2021.

## INFORMACIÓN SOBRE DONACIONES PÚBLICAS

- La forma más eficaz en que las personas pueden ayudar en las iniciativas de respuesta es haciendo donaciones en efectivo a las organizaciones humanitarias a cargo de las operaciones de socorro. En [interaction.org](https://interaction.org) se puede encontrar una lista de organizaciones humanitarias que aceptan donaciones de dinero en efectivo para responder en caso de desastre en todo el mundo.
- USAID recomienda las donaciones en efectivo porque, de esa manera, los profesionales de asistencia humanitaria pueden adquirir los artículos precisos que se necesitan (a menudo en la región afectada); alivian la carga sobre los recursos escasos (como rutas de transporte, tiempo del personal y espacio de almacenamiento); se pueden transferir muy rápido y sin costos de transporte; apoyan la economía de la región afectada por el desastre; y garantizan una asistencia adecuada desde el punto de vista cultural, nutricional y ambiental.
- Se puede encontrar más información en:
  - Centro de Información sobre Desastres Internacionales de USAID: [cidi.org](https://cidi.org)
  - Se puede encontrar información sobre las actividades de respuesta de la comunidad de asistencia humanitaria en [reliefweb.int](https://reliefweb.int).

Los boletines de USAID/BHA aparecen en el sitio web de USAID en [usaid.gov/humanitarian-assistance/where-we-work](https://usaid.gov/humanitarian-assistance/where-we-work).