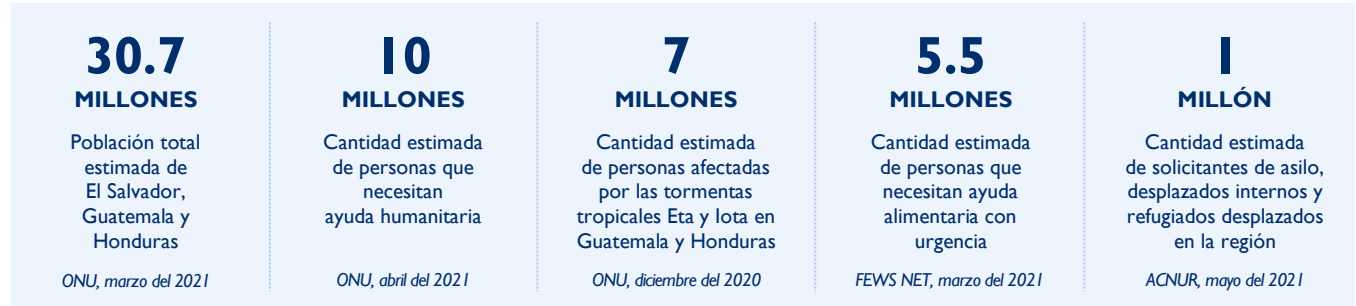




El Salvador, Guatemala y Honduras: Respuesta a la crisis regional

I DE JULIO DEL 2021

RESUMEN DE LA SITUACIÓN



- Al 28 de junio, USAID/BHA comprometió casi \$125.4 millones en ayuda humanitaria para llegar a más de 1.9 millones de personas necesitadas en El Salvador, Guatemala y Honduras.
- Durante la semana que terminó el 21 de junio, Guatemala y Honduras sufrieron una de las peores semanas de la pandemia de COVID-19 con 10 570 y 6383 nuevos casos confirmados respectivamente, según informa OMS.
- En junio, el personal de DART llevó a cabo visitas de supervisión en Honduras con ONG socias que brindan asistencia en comunidades afectadas por las tormentas tropicales Eta y Iota.



FINANCIAMIENTO HUMANITARIO TOTAL DEL GOBIERNO DE ESTADOS UNIDOS	USAID/BHA ¹	\$125 387 171
	Para la respuesta a la crisis regional en El Salvador, Guatemala y Honduras en el AF 2021	Estado/PRM ²
	Total³	\$251 831 171

¹ Oficina de Asistencia Humanitaria de la Agencia de los Estados Unidos para el Desarrollo Internacional (USAID/BHA)

² Oficina de Población, Refugiados y Migración del Departamento de Estado de Estados Unidos (Estado/PRM)

³ Las cifras incluyen el financiamiento para la respuesta a la crisis regional en El Salvador, Guatemala y Honduras que anunció la Vicepresidenta Kamala D. Harris el 26 de abril del 2021 y otros fondos del Estado/PRM que anunció la Asesora Presidencial en Migración Amy Pope el 10 de junio del 2021.

DESARROLLOS CLAVE

USAID/BHA compromete \$125.4 millones en financiamiento para llegar a 1.9 millones de personas

Al 28 de junio, USAID/BHA completó el compromiso de casi \$125.4 millones en ayuda humanitaria planeada, luego de que la Vicepresidenta Kamala D. Harris anunciara financiamiento de asistencia para programas que ayudan a gente de El Salvador, Guatemala y Honduras dentro de estos países y la región durante una reunión con el Presidente de Guatemala Alejandro Giammattei que tuvo lugar el 26 de abril. Los fondos de USAID/BHA están brindando asistencia que salva vidas, como ayuda alimentaria de emergencia, servicios de salud, medios de vida, protección, albergue y agua, saneamiento e higiene (WASH, por sus siglas en inglés), a más de 1.9 millones de personas vulnerables afectadas por varios factores agravantes de la crisis regional. La asistencia se brinda a través de organizaciones no gubernamentales (ONG, por sus siglas en inglés) y socios de la ONU.

Siguen aumentando los casos de COVID-19 en Guatemala y Honduras; Belice vacuna a refugiados y solicitantes de asilo

Guatemala informó su segundo total más alto de nuevos casos confirmados de enfermedad por coronavirus (COVID-19) de toda la pandemia durante la tercera semana de junio, con más de 10 570 nuevos casos confirmados en la semana que terminó el 21 de junio. Las autoridades sanitarias también informaron 365 muertes relacionadas con COVID-19 durante esa semana. Según datos compilados por la Organización Mundial de la Salud (OMS), hubo hasta 179 muertes en la semana que finalizó el 14 de junio. En general, se han informado 9147 muertes por COVID-19 en Guatemala al 30 de junio. Al 25 de junio, Guatemala había administrado más de 880 570 dosis de la vacuna contra la COVID-19 en el país, que tiene más de 17.9 millones de habitantes.

Honduras también sufrió una de las peores semanas de la pandemia por los nuevos casos de COVID-19 que se informaron en la semana que terminó el 21 de junio. Con casi 6383 nuevos casos confirmados, es la cifra más alta de casos desde la semana que finalizó el 10 de mayo y representa más de un 35 por ciento de aumento con respecto a las cifras de mediados de junio, según datos compilados por OMS. El país también informó 154 muertes relacionadas con COVID-19 durante esa semana. En conjunto, al 30 de junio, OMS ha informado más de 260 300 casos confirmados de COVID-19 en Honduras, con 6922 muertes relacionadas. Al 25 de junio, OMS informó que se habían administrado más de 637 900 dosis de la vacuna contra la COVID-19 en el país, que tiene 9.9 millones de habitantes.

En El Salvador, se informaron 787 nuevos casos de COVID-19 en la semana que finalizó el 21 de junio, lo que representa una disminución de más del 40 por ciento en comparación con la semana del 14 de junio. Sin embargo, se informó que las muertes por COVID-19 se mantuvieron similares, con 35 y 34 muertes informadas durante las semanas que finalizaron el 14 y el 21 de junio, respectivamente. En conjunto, OMS había informado cerca de 78 800 casos de COVID-19 y 2376 muertes relacionadas en El Salvador al 30 de junio. Al 18 de junio, El Salvador había administrado casi 2.6 millones de dosis de la vacuna contra la COVID-19, el equivalente a una vacuna para aproximadamente el 40 por ciento de la población de casi 6.5 millones de habitantes.

A fines de abril, el gobierno de Belice anunció que abriría la vacunación contra la COVID-19 a todas las personas que residieran en el país, independientemente de su situación migratoria o nacionalidad, de acuerdo con la ONU. El anuncio del gobierno de Belice garantizará que los solicitantes de asilo, los refugiados y otros migrantes vulnerables puedan vacunarse e incluirse en el plan nacional de vacunación.

De acuerdo con la Oficina del Alto Comisionado de las Naciones Unidas para los Refugiados (ACNUR), Belice empezó a vacunar a refugiados a mediados de mayo. Según informa OMS, hasta la fecha se han administrado más de 106 010 dosis de vacunas contra la COVID-19 a residentes en Belice, lo que representa más del 27 por ciento de la población del país, que tiene casi 390 400 habitantes.

Socios del gobierno de Estados Unidos siguen brindando asistencia multisectorial en la región

En mayo, Servicios Católicos de Asistencia Humanitaria (CRS, por sus siglas en inglés), que es socio de USAID/BHA, siguió brindando asistencia a hogares de los departamentos guatemaltecos de Alta Verapaz, Baja Verapaz, Chiquimula e Izabal, que han sufrido el impacto de diversos factores, como las inundaciones causadas por las tormentas tropicales Eta y Iota, así como períodos consecutivos de sequías que afectan la producción agrícola. Durante el mes, CRS proporcionó transferencias en efectivo para alimentos (valoradas en \$128 por familia al mes) a 8300 hogares (41 500 personas) en Alta Verapaz y Chiquimula. La ONG socia también capacitó a casi 500 líderes comunitarios de los dos departamentos en la gestión del agua y la importancia de contar con agua potable segura. Además, gracias al financiamiento de USAID/BHA, CRS también está ayudando a comunidades afectadas por las inundaciones que causaron las tormentas tropicales Eta y Iota. CRS hizo transferencias de ayudas en efectivo multipropósito (MPCA, por sus siglas en inglés), valoradas en \$220 por hogar, a casi 2500 familias (unas 12 500 personas) en Alta Verapaz. También distribuyó casi 800 kits WASH, más de 1000 kits de higiene menstrual y unos 1700 kits de agua segura para hogares afectados por las tormentas en Alta Verapaz e Izabal. Durante el mes, la ONG socia también capacitó a unos 50 líderes agrícolas de la comunidad de Baja Verapaz en técnicas efectivas de fertilización. Los participantes luego brindaron capacitación a más de 870 pequeños agricultores dentro de sus respectivas comunidades.

World Vision (WV), socio de USAID/BHA, siguió brindando asistencia multisectorial (incluidos los programas de protección, MPCA y WASH) a familias de los departamentos hondureños de Copán, Cortés y Yoro que se están recuperando del impacto de las tormentas tropicales Eta y Iota desde mayo. La ONG socia había establecido aproximadamente 30 espacios adaptados para niños a través del programa financiado por BHA, con el que llega a 2500 niños y jóvenes a quienes les ofrece sesiones de diversas actividades todas las semanas desde fines de mayo. Estos espacios de protección ofrecen a niños de diferentes grupos etarios un entorno seguro para participar en actividades que apuntan a facilitar la recuperación emocional y la cohesión comunitaria después del trauma de las inundaciones sin precedentes que causaron las tormentas. WV también siguió trabajando para proporcionar a las comunidades agua potable segura. A fines de mayo, la ONG había suministrado 55 tanques de agua y servicios de transporte de agua a las comunidades afectadas, con lo que llegó a más de 4700 personas con agua para cocinar, beber y para tareas domésticas, de saneamiento e higiene. Además, WV completó la instalación de casi 40 estaciones de lavado de manos en aproximadamente 30 centros de salud de los municipios de Copán, El Progreso, Florida, La Lima, San Pedro Sula, Santa Rita y Villanueva para promover prácticas de higiene saludables y prevenir la transmisión de enfermedades contagiosas como la COVID-19.

Durante mayo, CRS, socio de USAID/BHA, siguió suministrando asistencia en MPCA, protección, albergue y WASH en comunidades afectadas por las inundaciones de los departamentos hondureños de Cortés, Santa Bárbara y Yoro. Durante el mes, CRS llegó a más de 2910 hogares (14 550 personas) con MPCA; 1140 hogares recibieron la primera cuota de MPCA y casi 1770 hogares recibieron una segunda ronda de transferencias de efectivo. La ONG socia también siguió trabajando para restaurar los sistemas de agua y saneamiento, por ejemplo, en preparativos para limpiar y desinfectar pozos, reparar tuberías de distribución, letrinas y equipos de bombeo, así como la construcción de 180 letrinas nuevas

programada para empezar en junio. Además, CRS y sus socios locales Fe y Alegría y la Fundación Nacional para el Desarrollo de Honduras, conocida localmente como FUNADEH, distribuyeron casi 2500 kits de higiene menstrual y más de 700 paquetes de pañales durante el mes. CRS también siguió trabajando para reparar las estructuras de las viviendas dañadas durante las tormentas de 2020 y continuó proporcionando asistencia temporal para alquilar viviendas a las familias que permanecen desplazadas debido a los daños que sufrieron sus casas.

CARE, un socio de USAID/BHA, sigue prestando servicios de protección infantil y ofreciendo actividades para prevenir la violencia de género. Además, da a las sobrevivientes recursos para recuperarse y estar protegidas en sus comunidades del norte y oeste de Honduras, que se vieron afectadas por las inundaciones causadas por las tormentas tropicales Eta y Iota. En mayo, la ONG socia llevó a cabo casi 40 sesiones en espacios de protección de menores de 12 comunidades, en las que participaron más de 870 niños y adolescentes, y se abordaron temas como la autoprotección, la autoestima y los derechos humanos. CARE también ofreció 13 sesiones de capacitación para padres y cuidadores (con más de 200 participantes) para informar sobre prevención de la COVID-19, entre otros riesgos para la salud, así como hablar sobre asuntos relacionados con los derechos humanos. CARE también distribuyó más de 700 kits de educación (con artículos como cuadernos, implementos para escribir y otras herramientas de aprendizaje) para contribuir a mitigar las brechas educativas y promover la resiliencia psicosocial entre los participantes del programa. Durante el mes, CARE identificó más de 90 casos de violencia de género y brindó apoyo psicosocial y derivó a las supervivientes. La ONG también siguió reuniéndose con distintas oficinas de Ciudad Mujer (una organización del gobierno de Honduras destinada a brindar recursos a las mujeres para que abandonen situaciones abusivas y reciban apoyo para recuperarse) a fin de consolidar los procesos de comunicación y derivación de casos de mujeres afectadas por la violencia de género. El programa también incluye reclutamiento y capacitación de puntos focales de la comunidad para desarrollar actividades de prevención de la violencia de género, así como sesiones de apoyo grupal para abordar problemas de violencia de género en las comunidades afectadas.

En mayo, ACNUR, socio del Estado/PRM, llevó adelante una sesión de desarrollo de capacidades que se impartió a 70 funcionarios de los servicios de migraciones de Panamá sobre prácticas internacionales recomendadas para el trato de los migrantes. Además, ACNUR brindó apoyo psicosocial y programas de educación suplementaria (como tutorías para hacer trabajos escolares) a niños de más de 20 familias de refugiados y solicitantes de asilo que actualmente están en Belice. Asimismo, en el transcurso del 2021, ACNUR ha proporcionado MPCA y cupones a más de 1070 hogares de refugiados y solicitantes de asilo residentes en Costa Rica para satisfacer necesidades básicas como las de alimentos, higiene personal y albergue.

El personal de DART realiza visitas con las ONG socias de Honduras

A mediados de junio, el personal del Equipo de Asistencia para Respuesta ante Desastres de USAID (DART, por sus siglas en inglés) visitó la comunidad de Calán, situada en el municipio de Puerto Cortés (Cortés), y hablaron sobre el programa de MPCA de Global Communities (GC) con un grupo de beneficiarios del programa. Los miembros de la comunidad compartieron su experiencia con las tormentas, que los desplazaron durante dos meses o más, destruyeron los cultivos y dañaron o destruyeron sus casas. Los participantes del programa de GC informaron que el programa financiado por BHA les permite satisfacer las necesidades de alimentos de sus respectivos hogares y otras necesidades, como las de atención médica y elementos para la casa como utensilios de cocina. Además, gracias al programa financiado por BHA, se restableció el servicio de agua corriente en las casas de Calán, y GC proporcionó filtros y tabletas de tratamiento de agua a fin de purificar el agua para beber. Antes de recibir ayuda, muchos miembros de la comunidad carecían de medios económicos constantes

para acceder a agua potable segura y a menudo bebían agua sin tratar.

El personal de DART también viajó a la comunidad El Milagro, situada en el municipio de Villanueva (departamento de Cortés), para observar uno de los dos talleres que actualmente opera GC para seguir brindando albergues de transición a las personas cuyas casas quedaron completamente destruidas durante las tormentas tropicales Eta y Iota en noviembre de 2020. Se prevé que haya un tercer taller en la comunidad Las Quebradas de Santa Bárbara en el marco del programa de GC. El programa financiado por BHA proporcionará 700 albergues de transición, con 500 estructuras de madera y 200 de metal. Las estructuras de metal se usarán para beneficiarios que vivan en las comunidades más remotas de los departamentos de Copán, Ocotepeque y Santa Bárbara, donde el envío y ensamblaje de las estructuras de madera, que son más pesadas, sería menos práctico debido a los costos de transporte y el difícil acceso a carreteras que podría ser peligroso en la temporada de lluvias. El taller de El Milagro está produciendo aproximadamente 30 albergues de transición por semana, que se enviarán a beneficiarios de los municipios de La Lima, La Pimienta, San Manuel y Villanueva. USAID/BHA y GC han diseñado los albergues de transición teniendo en cuenta consideraciones relacionadas con el calor, e incluyen material reflectante en el techo, ventanas y áreas de ventilación entre el techo y las paredes cubiertas por una malla.

A mediados de junio, el personal de DART viajó con WV a las comunidades de Finca Cobb y Monterrey del municipio de El Progreso (Yoro) y a la comunidad de San José del municipio de La Lima (Cortés) para observar las actividades de ayuda que involucraban MPCA, protección y WASH. En Monterrey, algunos miembros de la comunidad describieron sus experiencias con las tormentas, que dejaron algunas viviendas inundadas durante 60 días, y destacaron que muchas personas abandonaron la comunidad para vivir en albergues o vivir con familiares en El Progreso. Los daños provocados por las tormentas afectaron a los negocios locales y dejaron a muchos miembros de la comunidad sin trabajo durante cuatro meses o más. La comunidad limpió el barro y el sedimento con herramientas manuales como las proporcionadas a través del programa de USAID/BHA. Los miembros de la comunidad comentaron al personal de DART que la asistencia MPCA proporcionada con el apoyo de USAID/BHA a través de WV está permitiendo que las familias satisfagan sus necesidades de alimentos. El socio de USAID/BHA también ha llevado adelante sesiones educativas sobre prácticas de higiene saludables y facilitó visitas domiciliarias por parte de voluntarios de la comunidad que evalúan el progreso en las prácticas de higiene doméstica. Como parte de este programa, se ha enseñado a las personas sobre la importancia de mantener las aves de corral, los cerdos y otros animales pequeños separados mediante cercas para mejorar la higiene y contar con espacios más seguros para vivir. El programa de WV también incluyó sesiones instructivas sobre la purificación adecuada del agua potable y distribuyó información sobre prácticas para prevenir la propagación de la COVID-19.

En Monterrey, el personal de DART observó a un grupo de casi 20 niños de entre cinco y siete años que participaban en una sesión en uno de los espacios de WV adaptados para niños. Estos espacios están dirigidos por voluntarios capacitados de la comunidad y brindan sesiones de actividades adaptadas a los diferentes grupos etarios, que abarcan aproximadamente dos a tres años por grupo. Tanto voluntarios como padres y otros miembros de la comunidad destacaron que ha habido un cambio notable en los niños que participan en los espacios adaptados para ellos, por ejemplo, han mejorado su bienestar emocional y la capacidad de interactuar positivamente entre sí, con sus respectivas familias y con los miembros de la comunidad.

Además, en la comunidad de San José (La Lima), el personal de DART se reunió con miembros del comité de agua, que explicaron que las inundaciones causadas por Eta y Iota habían destruido el sistema

eléctrico y la bomba del sistema de distribución de agua, lo que dejó a la comunidad sin electricidad durante cinco meses. Gracias al apoyo de USAID/BHA, la comunidad ahora tiene cuatro tanques de agua con una capacidad total de 660 galones que se abastecen a través de envíos quincenales de agua. WV también está apoyando al comité para analizar el agua del sistema y purificarla.

CIFRAS CLAVE



172 000

Personas que reciben ayuda alimentaria de emergencia todos los meses a través del gobierno de Estados Unidos



4500

Personas que reciben todos los meses apoyo mediante actividades de protección financiadas por el gobierno de Estados Unidos

RESPUESTA DEL GOBIERNO DE ESTADOS UNIDOS

SEGURIDAD ALIMENTARIA

Para abordar el tema de la inseguridad alimentaria aguda en El Salvador, Guatemala y Honduras que se ha agravado por los impactos de la pandemia de COVID-19, las sequías recurrentes y el daño provocado por diversas tormentas tropicales, USAID/BHA respalda la provisión de ayuda en efectivo y cupones para alimentos con el objeto de reducir las brechas en el consumo de alimentos, y prevenir y atender la mala alimentación en los hogares carentes de seguridad alimentaria durante la temporada de escasez. USAID/BHA parte de años de ayuda alimentaria estratégica de emergencia para atender las mayores necesidades en los tres países de una manera que mejore los patrones de consumo de alimentos y aumente la diversidad nutricional, al mismo tiempo que desarrolla resiliencia ante sucesos imprevistos en las comunidades vulnerables que dependen considerablemente de la producción agrícola.

PROTECCIÓN

Con el apoyo del Estado/PRM, ACNUR está trabajando con los gobiernos de El Salvador, Guatemala y Honduras para implementar los respectivos compromisos de los gobiernos dentro del Marco Integral Regional para la Protección y Soluciones (MIRPS) a fin de abordar el problema del desplazamiento forzado. Los esfuerzos del Estado/PRM incluyen desarrollar en los gobiernos la capacidad de detectar situaciones en las que se necesita protección, recibir y procesar reclamos de asilo, y responder a inquietudes de protección entre los desplazados internos y otras comunidades en riesgo. Además, el Estado/PRM proporciona fondos al Comité Internacional de la Cruz Roja y de la Media Luna Roja (CICR), la Organización Internacional para las Migraciones (OIM), el Fondo de las Naciones Unidas para la Infancia (UNICEF) y ACNUR en los tres países a fin de brindar apoyo para albergues, medios de vida y otra ayuda a refugiados, solicitantes de asilo, desplazados internos y migrantes vulnerables que incluyen niños, sobrevivientes de violencia de género, personas lesbianas, gais, bisexuales, transgénero, *queer* e intersexuales (LGBTQI+) y personas con discapacidades. ACNUR también lidera los Grupos de Protección (los organismos de coordinación de actividades de protección humanitaria conformados por agencias de la ONU, organizaciones no gubernamentales y otras partes interesadas) en los países de toda la región (incluidos El Salvador, Guatemala y Honduras) que proporcionan liderazgo humanitario a

organizaciones socias en respuestas coordinadas frente al desplazamiento forzado en cada país.

Con fondos del Estado/PRM, ACNUR está trabajando con el gobierno de El Salvador para capacitar al personal en la identificación de personas con necesidades y la derivación a servicios proporcionados por los Grupos de Protección. El Estado/PRM también apoya los esfuerzos de UNICEF en toda la región destinados a reforzar los servicios de protección de menores para niños desplazados y niños migrantes sin compañía, mientras que el CICR, socio del Estado/PRM, está respondiendo a las necesidades de protección en El Salvador, Guatemala, Honduras y en la región, entre las cuales se encuentran la restauración de vínculos familiares (incluido el apoyo relacionado con personas desaparecidas) y el apoyo a personas en situaciones de detención.

Los socios de protección de USAID/BHA en El Salvador, Guatemala y Honduras proporcionan apoyo psicosocial, oportunidades de aprendizaje y recreación, y servicios de administración de casos y derivación para niños y mujeres en alto riesgo de explotación, violencia de género y otras formas de abuso. Actualmente, los socios de USAID/BHA ayudan a poblaciones de Honduras que se han vuelto cada vez más vulnerables a la violencia de género y atienden problemas de protección de menores debidos al creciente desplazamiento y otros impactos, como los generados por la pandemia de COVID-19 y las tormentas tropicales Eta y Iota. Asimismo, USAID/BHA está trabajando con agentes humanitarios para ampliar el programa a fin de atender otras necesidades de protección en El Salvador, Guatemala y Honduras.



72 000

Personas que reciben
ayuda agrícola
a través del gobierno de
Estados Unidos

AGRICULTURA

Los socios de USAID/BHA están brindando apoyo a pequeños agricultores y a otros hogares que dependen de la agricultura en El Salvador, Guatemala y Honduras. Con el apoyo de USAID/BHA, los agentes humanitarios están proporcionando ayuda agrícola esencial a agricultores para garantizar que tengan insumos apropiados y oportunos para las próximas temporadas de siembra y cultivo, a fin de mitigar el agravamiento de la inseguridad alimentaria en la región. Los socios también están trabajando con hogares rurales a través de la provisión de herramientas agrícolas, fertilizantes, alimento para ganado, aves de corral, semillas y acceso a servicios veterinarios.

Los socios de USAID/BHA pretenden complementar los insumos agrícolas brindando capacitación en prácticas de agricultura adaptadas al clima, como irrigación por goteo, diversificación de los cultivos y aprovechamiento de los suelos, para aumentar la producción de los cultivos y desarrollar resiliencia ante sucesos climáticos inesperados. En Honduras, las familias también reciben capacitación sobre cómo aumentar la producción de

huevos de gallina para poder disponer de una fuente de proteínas y generar ingresos adicionales. Los programas agrícolas financiados por USAID/BHA refuerzan las oportunidades de subsistencia y el acceso de los hogares rurales al mercado, y ayudan a mejorar los resultados nutricionales a través de una mayor disponibilidad de alimentos locales nutritivos.



173

Comunidades del
Corredor Seco de
Honduras
que reciben de
actividades de ERMS

SISTEMAS DE RECUPERACIÓN ECONÓMICA Y DE MERCADOS

Los socios de USAID/BHA están implementando intervenciones de sistemas de recuperación económica y de mercados (ERMS, por sus siglas en inglés) para ayudar a los hogares vulnerables a recuperar los medios de vida, aumentar la resiliencia financiera y mitigar el impacto de futuros sucesos imprevistos. Las actividades de los programas incluyen establecer grupos de ahorro y préstamo comunitarios y reiniciar y extender actividades que generan ingresos. Además, en algunas comunidades los socios de USAID/BHA también están ofreciendo cursos de educación financiera para promover el ahorro y aumentar el conocimiento y el acceso a los servicios financieros.

BREVE DESCRIPCIÓN DEL CONTEXTO

- Los sucesivos años de sequía, los daños causados por los huracanes Eta y Iota y el impacto de la COVID-19 han afectado de manera adversa a miles de agricultores de subsistencia y agravado la inseguridad alimentaria en comunidades rurales y urbanas de El Salvador, Guatemala y Honduras. Desde el inicio de la pandemia de COVID-19, la deficiente infraestructura de salud, la alta densidad de población y la insuficiente disponibilidad de agua y servicios de saneamiento han dificultado los esfuerzos por controlar la propagación de la enfermedad, mientras los impactos socioeconómicos de la pandemia agravaban las necesidades existentes en materia de salud, alimentos, nutrición y protección, e incrementaban el total de la población que necesita ayuda humanitaria en El Salvador, Guatemala y Honduras.
- Entre marzo del 2019 y mayo del 2020, USAID/BHA tuvo que congelar sus programas de ayuda humanitaria en El Salvador, Guatemala y Honduras. Durante el período de congelamiento, la inseguridad alimentaria aumentó drásticamente en los tres países. En junio del 2020, USAID/BHA comenzó a restablecer el diálogo con sus socios en la región y reanudó el apoyo a los programas de ayuda alimentaria para las poblaciones vulnerables en El Salvador, Guatemala y Honduras.
- Según la ONU, la temporada de huracanes en el Atlántico del 2020 fue la más activa que se haya registrado, con 30 tormentas con nombre y 13 huracanes, incluidos seis huracanes de magnitud importante. En particular, la tormenta tropical Amanda, que tuvo lugar en El Salvador en mayo del 2020, y las tormentas tropicales Eta y Iota, que afectaron a Guatemala y Honduras en noviembre del 2020, provocaron una destrucción generalizada y dejaron a una gran cantidad de personas en situación de necesidad, lo que agravó aun más las vulnerabilidades en la región. Los expertos en respuesta ante desastres de USAID/BHA en San José, Costa Rica, y en Washington, D.C. están monitoreando la temporada de huracanes en el Atlántico del 2021 en coordinación con socios locales y oficiales de respuesta a desastres de la misión estadounidense en la región.
- El 26 de febrero del 2021, el Embajador de Estados Unidos William W. Popp emitió una declaración de desastre para Guatemala; el 8 de marzo, la Encargada de Negocios de Estados Unidos Colleen A. Hoey emitió una declaración de desastre para Honduras y, el 15 de marzo, el Encargado de Negocios de Estados Unidos Brendan O'Brien emitió una declaración de desastre para El Salvador. Las tres declaraciones de desastre se emitieron para el año fiscal 2021 en respuesta a la grave inseguridad alimentaria resultante del aumento del desplazamiento debido a la violencia, el impacto agravante de los desastres naturales, la pandemia de COVID-19 y las sequías recurrentes.

FINANCIAMIENTO HUMANITARIO DEL GOBIERNO DE ESTADOS UNIDOS PARA LA RESPUESTA A LA CRISIS REGIONAL EN EL SALVADOR, GUATEMALA Y HONDURAS EN EL AF 2021

SOCIO DE IMPLEMENTACIÓN	ACTIVIDAD	UBICACIÓN	MONTO
EL SALVADOR			
USAID/BHA			
Americares	Salud; protección, WASH	San Miguel, Usulután	\$1 000 000
CRS	Agricultura, MPCA	Ahuachapán, La Unión, Morazán, Sonsonate	\$2 409 500

Comité Internacional de Rescate (IRC)	MPCA, protección	San Miguel, San Salvador, Santa Ana, Usulután	\$592 031
Consejo Noruego para Refugiados (NRC)	Agricultura, ERMS, MPCA, protección	Santa Ana, San Salvador, Sonsonate, Usulután	\$2 307 607
Organización Panamericana de la Salud (OPS)	Salud	Todo el país	\$800 000
PMA	Agricultura, política y práctica de reducción de riesgos de desastres (DRRPP), ayuda alimentaria: transferencias en efectivo	Ahuachapán, La Unión, Morazán, San Miguel, Usulután	\$7 000 000
World Vision	Agricultura, ERMS, MPCA, WASH	Ahuachapán, Morazán, San Miguel, San Salvador, Santa Ana, Sonsonate, Usulután	\$2 000 000
FINANCIAMIENTO TOTAL DE USAID/BHA EN EL SALVADOR			\$16 109 138
ESTADO/PRM			
ACNUR	ERMS, educación, protección, albergue y asentamientos	Todo el país	\$7 700 000
UNICEF	Educación, protección, WASH	Todo el país	\$3 570 000
FINANCIAMIENTO TOTAL DEL ESTADO/PRM EN EL SALVADOR			\$11 270 000
GUATEMALA			
USAID/BHA			
Acción contra el Hambre/España	Ayuda alimentaria: transferencias en efectivo	Huehuetenango	\$3 000 000
CARE	ERMS, protección	Alta Verapaz, Izabal, Quetzaltenango, Quiché, San Marcos	\$4 498 659
CRS	Agricultura, ERMS, nutrición, MPCA, WASH	Alta Verapaz, Chiquimula	\$13 500 000
IFCR	MPCA, nutrición, protección	Izabal	\$1 075 650
IRC	Protección, MPCA	Chimaltenango, Huehuetenango	\$499 989
Project Concern International (PCI)	Agricultura, ERMS, salud, MPCA, WASH	Huehuetenango	\$11 400 000
Plan USA	Agricultura, ERMS, ayuda alimentaria: transferencias en efectivo, WASH	Alta Verapaz	\$2 500 000
Save the Children (SCF)	Salud, MPCA, nutrición, protección, WASH	Quiché	\$6 578 865
PMA	Ayuda alimentaria: transferencias en efectivo	El Progreso, Jalapa, Jutiapa, Retalhuleu, Santa Rosa, Sololá, Zacapa	\$5 500 000
World Vision	Agricultura, ayuda alimentaria: transferencias en efectivo, protección, WASH	Alta Verapaz, Totonicapán	\$3 000 000
FINANCIAMIENTO TOTAL DE USAID/BHA EN GUATEMALA			\$51 553 163
ESTADO/PRM			
ACNUR	ERMS, educación, protección, albergue y asentamientos	Todo el país	\$14 300 000
UNICEF	Educación, protección, WASH, albergue y asentamientos	Todo el país	\$4 395 000
FINANCIAMIENTO TOTAL DEL ESTADO/PRM EN GUATEMALA			\$18 695 000
HONDURAS			
USAID/BHA			
Agencia Adventista de Desarrollo y Recursos Asistenciales	Agricultura, ayuda alimentaria: adquisiciones a nivel local, regional e internacional	Choluteca, El Paraíso, Francisco Morazán	\$9 000 000
CARE	MPCA, protección	Cortés, Santa Bárbara, Yoro	\$1 736 000

CRS	Agricultura, ERMS, MPCA, albergue y asentamientos, WASH	Cortés, Francisco Morazán, La Paz, Lempira, Santa Bárbara, Yoro	\$7 085 670
Global Communities	Agricultura; ERMS; coordinación humanitaria, gestión de la información y evaluaciones (HCIMA); MPCA; albergue y asentamientos; WASH	Choluteca, Copán, Cortés, El Paraíso, Ocotepeque, Santa Bárbara, Valle	\$4 500 000
GOAL	Agricultura, ERMS, MPCA, albergue y asentamientos, WASH	Atlántida, Colón, Cortés, Francisco Morazán, Gracias a Dios, Intibucá, Lempira, Olancho, Yoro	\$6 585 670
IRC	MPCA, protección	Cortés, Francisco Morazán, Santa Bárbara	\$399 980
NRC	Ayuda alimentaria: transferencias en efectivo	Copán, Francisco Morazán, Santa Bárbara	\$2 000 000
OPS	Salud	Todo el país	\$1 500 000
UNICEF	Salud, nutrición, protección	Atlántida, Cortés, Yoro	\$2 000 000
PMA	Agricultura, DRRPP, ERMS, ayuda alimentaria: transferencias en efectivo	Cortés, Santa Bárbara, Yoro	\$15 500 000
World Vision	Agricultura, ERMS, MPCA, protección, WASH	Copán, Cortés, Santa Bárbara, Yoro	\$2 500 000
FINANCIAMIENTO TOTAL DE USAID/BHA EN HONDURAS			\$52 807 320
ESTADO/PRM			
ACNUR	Educación, ERMS, protección, albergue y asentamientos	Todo el país	\$9 700 000
UNICEF	Educación, nutrición, protección, WASH	Todo el país	\$3 636 000
FINANCIAMIENTO TOTAL DEL ESTADO/PRM EN HONDURAS			\$13 336 000
BELICE			
ESTADO/PRM			
UNICEF	Educación, protección	Todo el país	\$687 000
FINANCIAMIENTO TOTAL DEL ESTADO/PRM EN BELICE			\$687 000
COSTA RICA			
ESTADO/PRM			
ACNUR	ERMS, MPCA, protección	Todo el país	\$7 900 000
UNICEF	Educación, protección, WASH	Todo el país	\$1 120 000
FINANCIAMIENTO TOTAL DEL ESTADO/PRM EN COSTA RICA			\$9 020 000
MÉXICO			
ESTADO/PRM			
OIM	MPCA, protección, albergue y asentamientos	Todo el país	\$5 000 000
ACNUR	Educación, MPCA, protección, albergue y asentamientos	Todo el país	\$38 400 000
UNICEF	Educación, ERMS, protección, WASH, albergue y asentamientos	Todo el país	\$10 250 000
FINANCIAMIENTO TOTAL DEL ESTADO/PRM EN MÉXICO			\$53 650 000
PANAMÁ			
ESTADO/PRM			
UNICEF	Educación, salud, protección, WASH	Todo el país	\$1 446 000
FINANCIAMIENTO TOTAL DEL ESTADO/PRM EN PANAMÁ			\$1 446 000

REGIONAL			
ESTADO/PRM			
CICR	Educación, salud, protección	Regional	\$10 200 000
OIM	Protección, albergue y asentamientos	Regional	\$1 500 000
ACNUR	ERMS, protección, albergue y asentamientos	Regional	\$6 100 000
UNICEF	HCIMA, DRRPP	Regional	\$540 000
FINANCIAMIENTO TOTAL DEL ESTADO/PRM EN LA REGIÓN			\$18 340 000
FINANCIAMIENTO TOTAL DE EMERGENCIA DE USAID/BHA PARA LA RESPUESTA A LA CRISIS REGIONAL EN EL SALVADOR, GUATEMALA Y HONDURAS EN EL AF 2021			\$120 469 621
FINANCIAMIENTO TOTAL DE EMERGENCIA DEL ESTADO/PRM PARA LA RESPUESTA A LA CRISIS REGIONAL EN EL SALVADOR, GUATEMALA Y HONDURAS EN EL AF 2021¹			\$126 444 000
FINANCIAMIENTO TOTAL DE EMERGENCIA DEL GOBIERNO DE ESTADOS UNIDOS PARA LA RESPUESTA A LA CRISIS REGIONAL EN EL SALVADOR, GUATEMALA Y HONDURAS EN EL AF 2021			\$246 913 621

¹ Las cifras de financiamiento del Estado/PRM reflejan una parte (\$69 344 000) de los más de \$104 millones anunciados por la Vicepresidenta Harris el 26 de abril del 2021. Las cifras no incluyen los \$25 millones anunciados de años fiscales anteriores reasignados para atender nuevas prioridades, ni aproximadamente \$10.5 millones en financiamiento del Programa de Admisión de Refugiados de Estados Unidos en el Hemisferio Occidental que no están incluidos como parte de los totales de ayuda internacional del Estado/PRM. Además, el financiamiento del Estado/PRM incluye \$57 100 000 anunciados por la Asesora Presidencial en Migración Amy Pope el 10 de junio de 2021.

FINANCIAMIENTO DE ER4 PARA LA RESPUESTA A LA CRISIS REGIONAL EN EL SALVADOR, GUATEMALA Y HONDURAS EN EL AF 2021²

SOCIO DE IMPLEMENTACIÓN	ACTIVIDAD	UBICACIÓN	MONTO
USAID/BHA			
El Salvador			
CRS	DRRPP	La Unión, San Miguel, San Vicente, Usulután	\$380 000
Miyamoto International	DRRPP	San Salvador	\$150 000
FINANCIAMIENTO TOTAL DE USAID/BHA PARA EL SALVADOR			\$530 000
Guatemala			
CRS	Agricultura, ERMS, riesgos naturales y riesgos tecnológicos (NHTR)	Baja Verapaz, Chiquimula	\$905 802
PCI	Agricultura, DRRPP, NHTR, albergue	Todo el país	\$1 000 000
	DRRPP	Todo el país	\$371 748
FINANCIAMIENTO TOTAL DE USAID/BHA PARA GUATEMALA			\$2 277 550
Honduras			
CRS	Agricultura, ERMS, NHTR	Intibucá, La Paz, Lempira	\$1 000 000
GOAL	DRRPP, albergue y asentamientos	Francisco Morazán	\$650 000
	DRRPP, ERMS, NHTR, albergue y asentamientos	Cortés, Yoro	\$460 000
FINANCIAMIENTO TOTAL DE USAID/BHA PARA HONDURAS			\$2 110 000
FINANCIAMIENTO TOTAL ER4 DE USAID/BHA PARA LA RESPUESTA A LA CRISIS REGIONAL EN EL SALVADOR, GUATEMALA Y HONDURAS EN EL AF 2021			\$4 917 550

² Las actividades incluyen el apoyo a programas de recuperación temprana, reducción de riesgos y resiliencia (ER4, por sus siglas en inglés) para atender las vulnerabilidades crónicas y reducir el impacto general de sucesos imprevistos y tensiones recurrentes, y desarrollar resiliencia ante futuros sucesos imprevistos.

FINANCIAMIENTO TOTAL DE AYUDA HUMANITARIA DE USAID/BHA PARA LA RESPUESTA A LA CRISIS REGIONAL EN EL SALVADOR, GUATEMALA Y HONDURAS EN EL AF 2021	\$125 387 171
FINANCIAMIENTO TOTAL DE AYUDA HUMANITARIA DEL ESTADO/PRM PARA LA RESPUESTA A LA CRISIS REGIONAL EN EL SALVADOR, GUATEMALA Y HONDURAS EN EL AF 2021	\$126 444 000
FINANCIAMIENTO TOTAL DE AYUDA HUMANITARIA DEL GOBIERNO DE ESTADOS UNIDOS PARA LA RESPUESTA A LA CRISIS REGIONAL EN EL SALVADOR, GUATEMALA Y HONDURAS DEL AF 2021³	\$251 831 171

³Refleja la parte del financiamiento anunciada y comprometida a partir del 1 de julio del 2021.

INFORMACIÓN SOBRE DONACIONES PÚBLICAS

- La forma más eficaz en que las personas pueden ayudar en las iniciativas de respuesta es haciendo donaciones en efectivo a las organizaciones humanitarias a cargo de las operaciones de socorro. En interaction.org, se puede encontrar una lista de organizaciones humanitarias que aceptan donaciones de dinero en efectivo para respuestas en caso de desastres en todo el mundo.
- USAID recomienda las donaciones en efectivo porque, de esa manera, los profesionales de asistencia humanitaria pueden obtener los artículos precisos que se necesitan (a menudo en la región afectada); alivian la carga sobre los recursos escasos (como rutas de transporte, tiempo del personal y espacio de almacenamiento); se pueden transferir muy rápido y sin costos de transporte; apoyan la economía de la región afectada por el desastre, y garantizan la asistencia cultural, nutricional y ambientalmente adecuada.
- Puede encontrar más información en:
 - Centro de Información sobre Desastres Internacionales de USAID: cidi.org
 - Se puede encontrar información sobre las actividades de respuesta de la comunidad de asistencia humanitaria en reliefweb.int.

Los boletines de USAID/BHA aparecen en el sitio web de USAID en [usaid.gov/humanitarian-assistance/where-we-work](https://www.usaid.gov/humanitarian-assistance/where-we-work).