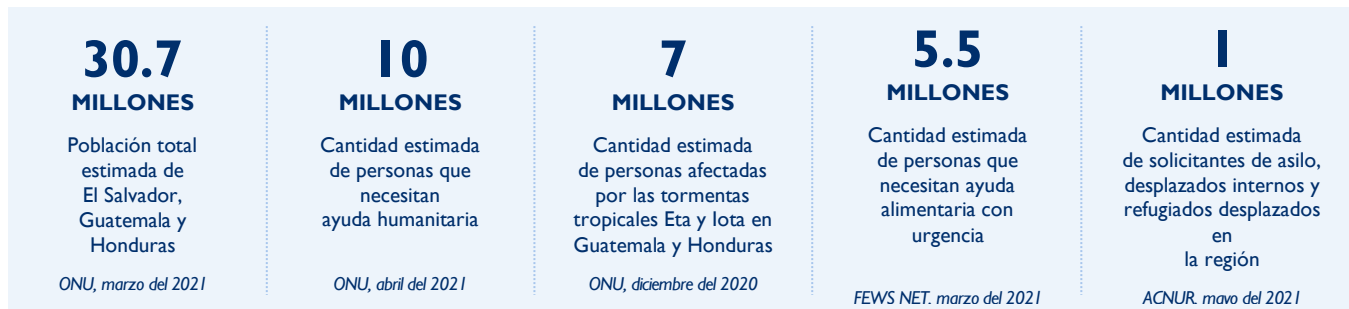


El Salvador, Guatemala y Honduras: Respuesta a la crisis regional

17 DE JUNIO DEL 2021

GENERALIDADES DE LA SITUACIÓN



- El 10 de junio, el Estado/PRM anunció que destinará \$57 millones a nueva ayuda humanitaria para apoyar a personas desplazadas por la fuerza en Centroamérica y México.
- La Administradora de USAID Samantha Power y el personal del Equipo de Asistencia para Respuesta ante Desastres de USAID (DART, por sus siglas en inglés) se reunieron con beneficiarios de ayuda humanitaria de USAID/BHA en Guatemala y Honduras a mediados de junio.
- Según informa la Red de Sistemas de Alerta Temprana contra la Hambruna (FEWS NET, por sus siglas en inglés), las poblaciones de la región siguen sufriendo la pérdida de ingresos provenientes del trabajo agrícola, las malas cosechas y el aumento de los precios de los alimentos y el combustible.



FINANCIAMIENTO HUMANITARIO TOTAL DEL GOBIERNO DE ESTADOS UNIDOS	USAID/BHA ¹	\$125 000 000
	Para la respuesta a la crisis regional en El Salvador, Guatemala y Honduras en el AF 2021	Estado/PRM ²
	Total³	\$251 444 000

¹ Oficina de Asistencia Humanitaria de la Agencia de los Estados Unidos para el Desarrollo Internacional (USAID/BHA)

² Oficina de Población, Refugiados y Migración del Departamento de Estado de Estados Unidos (Estado/PRM)

³ Las cifras incluyen una parte del financiamiento para la respuesta a la crisis regional en El Salvador, Guatemala y Honduras que anunció la Vicepresidenta Kamala D. Harris el 26 de abril del 2021 y otros fondos del Estado/PRM que anunció la Asesora Presidencial en Migración Amy Pope el 10 de junio del 2021. Al 14 de junio de 2021, USAID/BHA ha comprometido \$109 525 049 del financiamiento que se anunció el 26 de abril.

El Estado/PRM anuncia \$57 millones en financiamiento adicional para ayuda humanitaria

El 10 de junio, la Asesora Presidencial en Migración Amy Pope anunció más de \$57 millones en financiamiento adicional del Estado/PRM durante el evento de solidaridad hacia los desplazados forzados y las comunidades que los acogen en la región de Centroamérica y México. Dicho evento fue organizado por el Marco Integral Regional para la Protección y Soluciones (MIRPS) y tuvo lugar en San José, Costa Rica. Este financiamiento, que se canalizará a través de las organizaciones internacionales socias del Estado/PRM, ayudará a satisfacer las necesidades humanitarias inmediatas de personas desplazadas por la fuerza y contribuirá a que accedan a protección, en consonancia con los planes de acción nacional de los países miembros del MIRPS: Belice, Costa Rica, El Salvador, Guatemala, Honduras, México y Panamá. Las actividades incluyen asistencia en educación, medios de vida, protección, albergue, así como agua, saneamiento e higiene (WASH, por sus siglas en inglés), para solicitantes de asilo, desplazados internos, refugiados y migrantes vulnerables.

La visita de la administradora de USAID y el personal de DART afectó a comunidades de Guatemala y Honduras

La Administradora de USAID Samantha Power y el personal del Equipo de Asistencia para Respuesta ante Desastres de USAID (DART, por sus siglas en inglés) visitaron comunidades beneficiarias de ayuda humanitaria de USAID/BHA en Honduras y Guatemala el 13 y el 16 de junio, respectivamente. En el departamento hondureño de Cortés, la Administradora Power y el personal de DART se reunieron con miembros de la comunidad y beneficiarios de programas en una localidad cercana a San Pedro Sula, que resultó fuertemente golpeada por las inundaciones que causaron las tormentas tropicales Eta y Iota. Estas tormentas alcanzaron la intensidad de huracanes de categoría 4 y 5 en la escala Saffir-Simpson en sus respectivos picos durante noviembre del 2020. Los miembros de la comunidad y el personal de la organización no gubernamental (ONG) socia, Servicios Católicos de Asistencia Humanitaria (CRS, por sus siglas en inglés), y del socio local, la Fundación Nacional para el Desarrollo de Honduras (FUNADEH), hablaron sobre la situación humanitaria y compartieron sus experiencias con las ayudas en efectivo multipropósito (MPCA, por sus siglas en inglés), el albergue y la asistencia de WASH que financia USAID/BHA. En las conversaciones, los participantes de la comunidad expresaron las experiencias traumáticas que tuvieron durante las tormentas y después de ellas e hicieron hincapié en la importancia de la asistencia para continuar con la recuperación. En Guatemala, la administradora de USAID viajó al departamento de Huehuetenango para reunirse con mujeres indígenas que han sufrido sequías recurrentes, las tormentas tropicales Eta y Iota, además de la pandemia de COVID-19, y que están recibiendo ayuda alimentaria a través del socio de USAID/BHA, Project Concern International (PCI). Durante las reuniones facilitadas por líderes comunitarios y personal de PCI, la Administradora Power habló con los beneficiarios del programa sobre sus experiencias recientes y su situación humanitaria, así como del apoyo de USAID que están recibiendo a través de PCI para hacer frente a la inseguridad alimentaria y la pérdida de medios de vida a raíz de las tormentas y otros factores. Además de brindar ayuda alimentaria, el programa de PCI en Huehuetenango está trabajando para desarrollar resiliencia a través de varias actividades complementarias, como huertos domésticos y grupos de ahorro de mujeres.

Se prevé que la inseguridad alimentaria aguda aumentará en la región hasta agosto

Los medios de vida rurales y urbanos en El Salvador, Guatemala y Honduras siguen sufriendo los efectos negativos del bajo poder adquisitivo de las familias, que está vinculado al desempleo y el subempleo que trajo aparejados la pandemia de la enfermedad por coronavirus (COVID-19), la pérdida de ingresos

provenientes de las cosechas y el trabajo agrícola durante el año productivo 2020/2021 y el aumento de los precios de los alimentos y el combustible, informa FEWS NET. Hay muchas familias pobres que siguen sufriendo brechas en el consumo de alimentos o que, con tal de comprar alimentos, están usando estrategias de afrontamiento perjudiciales, como endeudarse y vender bienes productivos. Las necesidades de ayuda alimentaria son más elevadas en las áreas rurales, donde la disponibilidad de alimentos y los ingresos están en el nivel mínimo anual durante la actual temporada de escasez. FEWS NET prevé que la población que necesita ayuda alimentaria urgente en la región aumentará hasta el inicio de la primera cosecha en la segunda mitad de agosto.

Anomalías en las lluvias afectan a partes de la región centroamericana

Según FEWS NET, las lluvias por debajo del promedio produjeron una aridez atípica en partes del este de El Salvador y el sur de Honduras a comienzos de junio. En el este del departamento guatemalteco de Chiquimula, muchos agricultores que participan en un programa agrícola financiado por USAID/BHA han informado lluvias insuficientes para sembrar maíz. Quienes plantaron maíz con las primeras lluvias de mayo perdieron la cosecha. Mientras tanto, las fuertes lluvias que cayeron en el sur y centro de Guatemala entre fines de mayo y comienzos de junio causaron deslizamientos de tierra cerca de los volcanes Fuego y Santiaguito.

Socios del gobierno de Estados Unidos brindan apoyo a hogares carentes de seguridad alimentaria y desplazados internos

En mayo, con fondos de USAID/BHA, la ONG socia CRS hizo transferencias de efectivo para alimentos a 10 800 hogares guatemaltecos de los departamentos de Alta Verapaz y Chiquimula, incluidos aquellos afectados por las tormentas tropicales Eta y Iota en noviembre de 2020. Además, el socio de USAID/BHA organizó actividades de capacitación sobre prácticas de agricultura resiliente para más de 50 líderes agrícolas de la comunidad, quienes, a su vez, capacitaron a casi 900 pequeños agricultores. CRS también distribuyó unos 800 kits de WASH y más de 1 700 kits para garantizar que los hogares tuvieran agua potable segura. Además, la ONG capacitó a casi 500 líderes comunitarios con respecto a la importancia de la gestión segura del agua. Después de la capacitación, los líderes transmitieron el mensaje sobre la gestión segura del agua a 8200 hogares.

En mayo, el socio de USAID/BHA Save the Children (SCF) siguió brindando asistencia a hogares afectados por las tormentas en el departamento guatemalteco de Quiché, que incluyó actividades para restablecer y mejorar el acceso a agua corriente, promover prácticas saludables de higiene, garantizar la protección de los niños y prevenir el abuso sexual, proporcionar apoyo psicosocial y distribuir MPCA para ayudar a las familias a satisfacer sus necesidades básicas y, al mismo tiempo, estimular la economía local. Durante ese mes, SCF hizo transferencias de MPCA a 3300 hogares (16 500 personas) en 44 comunidades de Quiché. El socio de USAID/BHA supervisó los precios de mercado de productos alimenticios y no alimenticios clave para garantizar que las transferencias de MPCA mantengan el poder adquisitivo deseado. En mayo, los precios promedio de los alimentos supervisados fueron aproximadamente un 16 por ciento más bajos que en el diseño inicial del proyecto. SCF también está brindando apoyo psicosocial a personas que se vieron emocional o psicológicamente afectadas por la pandemia de COVID-19 y por el impacto de las tormentas tropicales Eta y Iota. Durante mayo, SCF llevó adelante sesiones de apoyo psicosocial con más de 100 participantes en 11 comunidades.

Con el apoyo de USAID/BHA, el Programa Mundial de Alimentos (PMA) de las Naciones Unidas llegó a más de 20 700 hogares (103 700 personas) durante mayo con transferencias de efectivo destinadas a la compra de alimentos por parte de familias vulnerables de los departamentos hondureños de Atlántida, Colón, Copán, Cortés, Gracias a Dios, Lempira, Ocotepeque y Santa Bárbara. El programa brinda

asistencia alimentaria que salva vidas a hogares afectados por las tormentas tropicales de noviembre del 2020. Hasta la fecha, el PMA ha brindado asistencia alimentaria a más de 250 000 personas afectadas por las tormentas. Además, la Agencia Adventista de Desarrollo y Recursos Asistenciales (ADRA), que es socia de USAID/BHA, proporcionó asistencia alimentaria en especie a más de 5420 hogares (27 100 personas) en los departamentos de Francisco Morazán y Valle. La ONG socia también llevó adelante demostraciones de cómo lavarse las manos en los sitios de distribución de alimentos para mitigar la propagación de la COVID-19. A mediados de junio, ADRA también empezó a distribuir alimentos en Francisco Morazán, Choluteca y El Paraíso en el marco de un nuevo programa de USAID/BHA.

En junio, el personal de DART visitó comunidades de Cortés, Santa Bárbara y Yoro con los socios CRS, Global Communities, la Federación Internacional de Sociedades de la Cruz Roja y de la Media Luna Roja (IFRC, por sus siglas en inglés) y World Vision. Las comunidades visitadas habían sufrido inundaciones sin precedentes a raíz de las tormentas tropicales Eta y Iota en noviembre de 2020. Los socios de USAID/BHA están brindando apoyo multisectorial (que incluye programas de salud, MPCA, protección, albergue y WASH) para ayudar a las familias a recuperarse después de meses de desplazamiento y medios de vida limitados.

En mayo, la Oficina del Alto Comisionado de las Naciones Unidas para los Refugiados (ACNUR), que es socia del Estado/PRM, organizó un taller sobre protección contra la explotación y los abusos sexuales para el Ministerio de Desarrollo Local del Gobierno de El Salvador. En este taller, se capacitó al personal sobre salvaguardas para prevenir la explotación y los abusos, así como cuándo y dónde denunciar los casos en que eso ocurre. Además, ACNUR apoyó a casi 40 familias desplazadas por la fuerza de sus casas ubicadas en la ciudad de San Salvador, la capital de El Salvador, satisfaciendo sus necesidades humanitarias y de protección inmediatas a fines de mayo.

CIFRAS CLAVE



172 000

Personas que reciben ayuda alimentaria de emergencia todos los meses a través del gobierno de Estados Unidos

RESPUESTA DEL GOBIERNO DE ESTADOS UNIDOS

SEGURIDAD ALIMENTARIA

Para abordar el tema de la inseguridad alimentaria aguda en El Salvador, Guatemala y Honduras que se ha agravado por los impactos de la pandemia de COVID-19, las sequías recurrentes y el daño provocado por diversas tormentas tropicales, USAID/BHA respalda la provisión de ayuda en efectivo y cupones para alimentos con el objeto de reducir las brechas en el consumo de alimentos, y prevenir y atender la mala alimentación en los hogares carentes de seguridad alimentaria durante la temporada de escasez, que se prevé que durará hasta agosto, según FEWS NET. USAID/BHA parte de años de ayuda alimentaria estratégica de emergencia para atender las mayores necesidades en los tres países de una manera que mejore los patrones de consumo de alimentos y aumente la diversidad nutricional, al mismo tiempo que desarrolla resiliencia ante sucesos imprevistos en las comunidades vulnerables que dependen considerablemente de la producción agrícola.



4500

Personas que reciben todos los meses apoyo mediante actividades de protección financiadas por el gobierno de Estados Unidos

PROTECCIÓN

Con el apoyo del Estado/PRM, ACNUR está trabajando con los gobiernos de El Salvador, Guatemala y Honduras para implementar los respectivos compromisos de los gobiernos dentro del Marco Integral Regional para la Protección y Soluciones (MIRPS) a fin de abordar el problema del desplazamiento forzado. Los esfuerzos del Estado/PRM incluyen desarrollar en los gobiernos la capacidad de detectar situaciones en las que se necesita protección, recibir y procesar reclamos de asilo, y responder a inquietudes de protección entre los desplazados internos y otras comunidades en riesgo. Además, el Estado/PRM proporciona fondos al Comité Internacional de la Cruz Roja y de la Media Luna Roja (CICR), la Organización Internacional para las Migraciones (OIM), el Fondo de las Naciones Unidas para la Infancia (UNICEF) y ACNUR en los tres países a fin de brindar apoyo para albergues, medios de vida y otra ayuda a refugiados, solicitantes de asilo, desplazados internos y migrantes vulnerables que incluyen niños, sobrevivientes de violencia de género, personas lesbianas, gais, bisexuales, transgénero, *queer* e intersexuales (LGBTQI+) y personas con discapacidades. ACNUR también lidera los Grupos de Protección (los organismos de coordinación de actividades de protección humanitaria conformados por agencias de la ONU, organizaciones no gubernamentales y otras partes interesadas) en los países de toda la región (incluidos El Salvador, Guatemala y Honduras) que proporcionan liderazgo humanitario a organizaciones socias en respuestas coordinadas frente al desplazamiento forzado en cada país.

Con fondos del Estado/PRM, ACNUR está trabajando con el gobierno de El Salvador para capacitar al personal en la identificación de personas con necesidades y la derivación a servicios proporcionados por los Grupos de Protección.

Con fondos del Estado/PRM, ACNUR está trabajando con el gobierno de El Salvador para capacitar al personal en la identificación de personas con necesidades y la derivación a servicios proporcionados por los Grupos de Protección. El Estado/PRM también apoya los esfuerzos de UNICEF en toda la región destinados a reforzar los servicios de protección de menores para niños desplazados y niños migrantes sin compañía, mientras que el CICR, socio del Estado/PRM, está respondiendo a las necesidades de protección en El Salvador, Guatemala, Honduras y en la región, entre las cuales se encuentran la restauración de vínculos familiares (incluido el apoyo relacionado con personas desaparecidas) y el apoyo a personas en situaciones de detención.

Los socios de protección de USAID/BHA proporcionan apoyo psicosocial, oportunidades de aprendizaje y recreación, y servicios de administración de casos y derivación para niños y mujeres en alto riesgo de explotación, violencia de género y otras formas de abuso. En particular, los socios de USAID/BHA ayudan a poblaciones de Honduras que se han vuelto cada vez más vulnerables a la violencia de género y atienden problemas de protección

de menores debidos al creciente desplazamiento y otros impactos, como los generados por la pandemia de COVID-19 y las tormentas tropicales Eta y Iota.



72 000

Personas que reciben ayuda agrícola a través del gobierno de Estados Unidos

AGRICULTURA

Los socios de USAID/BHA están brindando apoyo a pequeños agricultores y a otros hogares que dependen de la agricultura en El Salvador, Guatemala y Honduras. Con el apoyo de USAID/BHA, los agentes humanitarios están proporcionando ayuda agrícola esencial a agricultores para garantizar que tengan insumos apropiados y oportunos para las próximas temporadas de siembra y cultivo, a fin de mitigar el agravamiento de la inseguridad alimentaria en la región. Los socios también están trabajando con hogares rurales a través de la provisión de herramientas agrícolas, fertilizantes, alimento para ganado, aves de corral, semillas y acceso a servicios veterinarios.

Los socios de USAID/BHA pretenden complementar los insumos agrícolas brindando capacitación en prácticas de agricultura adaptadas al clima, como irrigación por goteo, diversificación de los cultivos y aprovechamiento de los suelos, para aumentar la producción de los cultivos y desarrollar resiliencia ante sucesos climáticos inesperados. En Honduras, las familias también reciben capacitación sobre cómo aumentar la producción de huevos de gallina para poder disponer de una fuente de proteínas y generar ingresos adicionales. Los programas agrícolas financiados por USAID/BHA refuerzan las oportunidades de subsistencia y el acceso de los hogares rurales al mercado, y ayudan a mejorar los resultados nutricionales a través de una mayor disponibilidad de alimentos locales nutritivos.



173

Comunidades del Corredor Seco de Honduras que reciben apoyo de actividades de ERMS

SISTEMAS DE RECUPERACIÓN ECONÓMICA Y DE MERCADOS

Los socios de USAID/BHA están implementando intervenciones de sistemas de recuperación económica y de mercados (ERMS, por sus siglas en inglés) para ayudar a los hogares vulnerables a recuperar los medios de vida, aumentar la resiliencia financiera y mitigar el impacto de futuros sucesos imprevistos. Las actividades de los programas incluyen establecer grupos de ahorro y préstamo comunitarios y reiniciar y extender actividades que generan ingresos. Además, en algunas comunidades los socios de USAID/BHA también están ofreciendo cursos de educación financiera para promover el ahorro y aumentar el conocimiento y el acceso a los servicios financieros.

BREVE DESCRIPCIÓN DEL CONTEXTO

- Los sucesivos años de sequía, los daños causados por los huracanes Eta y Iota y el impacto de la COVID-19 han afectado de manera adversa a miles de agricultores de subsistencia y agravado la inseguridad alimentaria en las comunidades rurales de El Salvador, Guatemala y Honduras. Desde el inicio de la pandemia de COVID-19, la deficiente infraestructura de salud, la alta densidad de población y la insuficiente disponibilidad de agua y servicios de saneamiento han dificultado los esfuerzos por controlar la propagación de la enfermedad, mientras los impactos socioeconómicos de la pandemia agravaban las necesidades existentes en materia de salud, alimentos, nutrición y protección, e incrementaban el total de la población que necesita ayuda humanitaria en El Salvador, Guatemala y Honduras.
- Entre marzo del 2019 y mayo del 2020, USAID/BHA tuvo que congelar sus programas de ayuda humanitaria en El Salvador, Guatemala y Honduras. Durante el período de congelamiento, la inseguridad alimentaria aumentó drásticamente en los tres países. En junio del 2020, USAID/BHA comenzó a restablecer el diálogo con sus socios en la región y reanudó el apoyo a los programas de ayuda alimentaria para las poblaciones vulnerables en El Salvador, Guatemala y Honduras.
- Según la ONU, la temporada de huracanes en el Atlántico del 2020 fue la más activa que se haya registrado, con 30 tormentas con nombre y 13 huracanes, incluidos seis huracanes de magnitud importante. En particular, la tormenta tropical Amanda, que tuvo lugar en El Salvador en mayo del 2020, y las tormentas tropicales Eta y Iota, que afectaron a Guatemala y Honduras en noviembre del 2020, provocaron una destrucción generalizada y dejaron a una gran cantidad de personas en situación de necesidad, lo que agravó aun más las vulnerabilidades en la región. Los expertos en respuesta ante desastres de USAID/BHA en San José, Costa Rica, y en Washington, D.C. están monitoreando la temporada de huracanes en el Atlántico del 2021 en coordinación con socios locales y oficiales de respuesta a desastres de la misión estadounidense en la región.
- El 26 de febrero del 2021, el Embajador de Estados Unidos William W. Popp emitió una declaración de desastre para Guatemala; el 8 de marzo, la Encargada de Negocios de Estados Unidos Colleen A. Hoey emitió una declaración de desastre para Honduras y, el 15 de marzo, el Encargado de Negocios de Estados Unidos Brendan O'Brien emitió una declaración de desastre para El Salvador. Las tres declaraciones de desastre se emitieron para el año fiscal 2021 en respuesta a la grave inseguridad alimentaria resultante del aumento del desplazamiento debido a la violencia, el impacto agravante de los desastres naturales, la pandemia de COVID-19 y las sequías recurrentes.

FINANCIAMIENTO HUMANITARIO DEL GOBIERNO DE ESTADOS UNIDOS PARA LA RESPUESTA A LA CRISIS REGIONAL EN EL SALVADOR, GUATEMALA Y HONDURAS EN EL AF 2021

SOCIO DE IMPLEMENTACIÓN	ACTIVIDAD	UBICACIÓN	MONTO
EL SALVADOR			
USAID/BHA			
Americares	Salud, protección, WASH	San Miguel, Usulután	\$1 000 000
CRS	Agricultura, MPCA	Ahuachapán, La Unión, Morazán, Sonsonate	\$2 409 500
Comité Internacional de Rescate (IRC)	MPCA, protección	San Miguel, San Salvador, Santa Ana, Usulután	\$592 031

Organización Panamericana de la Salud (OPS)	Salud	Todo el país	\$800 000
PMA	Agricultura, política y práctica de reducción de riesgos de desastres (DRRPP), ayuda alimentaria: transferencias en efectivo	Ahuachapán, La Unión, Morazán, San Miguel, Usulután	\$7 000 000
World Vision	Agricultura, ERMS, MPCA, WASH	Ahuachapán, Morazán, San Miguel, San Salvador, Santa Ana, Sonsonate, Usulután	\$2 000 000
FINANCIAMIENTO TOTAL DE USAID/BHA EN EL SALVADOR			\$13 801 531
ESTADO/PRM			
ACNUR	ERMS, educación, protección, albergue y asentamientos	Todo el país	\$7 700 000
UNICEF	Educación, protección, WASH	Todo el país	\$3 570 000
FINANCIAMIENTO TOTAL DEL ESTADO/PRM EN EL SALVADOR			\$11 270 000
GUATEMALA			
USAID/BHA			
Acción contra el Hambre/España	Ayuda alimentaria: transferencias en efectivo	Huehuetenango	\$3 000 000
CARE	ERMS, protección	Alta Verapaz, Izabal, Quetzaltenango, Quiché, San Marcos	\$4 498 659
CRS	Agricultura, ERMS, nutrición, MPCA	Alta Verapaz, Chiquimula	\$13 500 000
IRC	Protección, MPCA	Chimaltenango, Huehuetenango	\$499 989
PCI	ERMS, MPCA, WASH	Huehuetenango	\$7 000 000
Plan USA	Agricultura, ERMS, ayuda alimentaria: transferencias en efectivo, WASH	Alta Verapaz	\$2 500 000
SCF	MPCA, nutrición, WASH	Quiché	\$5 000 000
PMA	Ayuda alimentaria: transferencias en efectivo	El Progreso, Jalapa, Jutiapa, Retalhuleu, Santa Rosa, Sololá, Zacapa	\$5 500 000
World Vision	Agricultura, ayuda alimentaria: transferencias en efectivo, protección, WASH	Alta Verapaz, Totonicapán	\$3 000 000
FINANCIAMIENTO TOTAL DE USAID/BHA EN GUATEMALA			\$44 498 648
ESTADO/PRM			
ACNUR	ERMS, educación, protección, albergue y asentamientos	Todo el país	\$14 300 000
UNICEF	Educación, protección, WASH, albergue y asentamientos	Todo el país	\$4 395 000
FINANCIAMIENTO TOTAL DEL ESTADO/PRM EN GUATEMALA			\$18 695 000
HONDURAS			
USAID/BHA			
ADRA	Agricultura, ayuda alimentaria: adquisiciones a nivel local, regional e internacional	Choluteca, El Paraíso, Francisco Morazán	\$9 000 000
CARE	MPCA, protección	Cortés, Santa Bárbara, Yoro	\$1 736 000
CRS	Agricultura, ERMS, MPCA, albergue y asentamientos, WASH	Cortés, Francisco Morazán, La Paz, Lempira, Santa Bárbara, Yoro	\$7 085 670
Global Communities	Agricultura; ERMS; coordinación humanitaria, gestión de la información y evaluaciones (HCIMA); MPCA; albergue y asentamientos; WASH	Choluteca, Copán, Cortés, El Paraíso, Ocotepeque, Santa Bárbara, Valle	\$4 500 000

GOAL	Agricultura, ERMS, MPCA, albergue y asentamientos, WASH	Atlántida, Colón, Cortés, Francisco Morazán, Gracias a Dios, Intibucá, Lempira, Olancho, Yoro	\$6 585 670
IRC	MPCA, protección	Cortés, Francisco Morazán, Santa Bárbara	\$399 980
OPS	Salud	Todo el país	\$1 500 000
UNICEF	Salud, nutrición, protección, WASH	Atlántida, Cortés, Yoro	\$2 000 000
PMA	Agricultura, DRRPP, ayuda alimentaria: transferencias en efectivo	Cortés, Santa Bárbara, Yoro	\$11 000 000
World Vision	Agricultura, ERMS, MPCA, protección, WASH	Copán, Cortés, Santa Bárbara, Yoro	\$2 500 000
FINANCIAMIENTO TOTAL DE USAID/BHA EN HONDURAS			\$46 307 320
ESTADO/PRM			
ACNUR	Educación, ERMS, protección, albergue y asentamientos	Todo el país	\$9 700 000
UNICEF	Educación, nutrición, protección, WASH	Todo el país	\$3 636 000
FINANCIAMIENTO TOTAL DEL ESTADO/PRM EN HONDURAS			\$13 336 000
BELICE			
ESTADO/PRM			
UNICEF	Educación, protección	Todo el país	\$687 000
FINANCIAMIENTO TOTAL DEL ESTADO/PRM EN BELICE			\$687 000
COSTA RICA			
ESTADO/PRM			
ACNUR	ERMS, MPCA, protección	Todo el país	\$7 900 000
UNICEF	Educación, protección, WASH	Todo el país	\$1 120 000
FINANCIAMIENTO TOTAL DE ESTADO/PRM EN COSTA RICA			\$9 020 000
MÉXICO			
ESTADO/PRM			
OIM	MPCA, protección, albergue y asentamientos	Todo el país	\$5 000 000
ACNUR	Educación, MPCA, protección, albergue y asentamientos	Todo el país	\$38 400 000
UNICEF	Educación, ERMS, protección, WASH, albergue y asentamientos	Todo el país	\$10 250 000
FINANCIAMIENTO TOTAL DEL ESTADO/PRM EN MÉXICO			\$53 650 000
PANAMÁ			
ESTADO/PRM			
UNICEF	Educación, salud, protección, WASH	Todo el país	\$1 446 000
FINANCIAMIENTO TOTAL DEL ESTADO/PRM EN PANAMÁ			\$1 446 000
REGIONAL			
ESTADO/PRM			
CICR	Educación, salud, protección	Regional	\$10 200 000
OIM	Protección, albergue y asentamientos	Regional	\$1 500 000
ACNUR	ERMS, protección, albergue y asentamientos	Regional	\$6 100 000
UNICEF	HCIMA, DRRPP	Regional	\$540 000
FINANCIAMIENTO TOTAL DEL ESTADO/PRM EN LA REGIÓN			\$18 340 000

FINANCIAMIENTO TOTAL DE EMERGENCIA DE USAID/BHA PARA LA RESPUESTA A LA CRISIS REGIONAL EN EL SALVADOR, GUATEMALA Y HONDURAS EN EL AF 2021¹	\$104 607 499
FINANCIAMIENTO TOTAL DE EMERGENCIA DEL ESTADO/PRM PARA LA RESPUESTA A LA CRISIS REGIONAL EN EL SALVADOR, GUATEMALA Y HONDURAS EN EL AF 2021²	\$126 444 000
FINANCIAMIENTO TOTAL DE EMERGENCIA DEL GOBIERNO DE ESTADOS UNIDOS PARA LA RESPUESTA A LA CRISIS REGIONAL EN EL SALVADOR, GUATEMALA Y HONDURAS EN EL AF 2021	\$231 051 499

¹Las cifras de financiamiento de USAID/BHA reflejan una parte de los \$125 millones en ayuda humanitaria para El Salvador, Guatemala y Honduras anunciados por la Vicepresidenta Harris el 26 de abril del 2021. Las cifras de financiamiento representan los fondos comprometidos del 6 de abril del 2021 al 14 de junio del 2021.

²Las cifras de financiamiento del Estado/PRM reflejan una parte (\$69 344 000) de los \$104 848 739 anunciados por la Vicepresidenta Harris el 26 de abril del 2021. Las cifras no incluyen los \$25 millones anunciados de años fiscales anteriores reasignados para atender nuevas prioridades, ni aproximadamente \$10.5 millones en financiamiento del Programa de Admisión de Refugiados de Estados Unidos en el Hemisferio Occidental que no están incluidos como parte de los totales de ayuda internacional del Estado/PRM. Además, el financiamiento del Estado/PRM incluye \$57 100 000 anunciados por la Asesora Presidencial en Migración Amy Pope el 10 de junio de 2021.

FINANCIAMIENTO DE ER4 PARA LA RESPUESTA A LA CRISIS REGIONAL EN EL SALVADOR, GUATEMALA Y HONDURAS EN EL AF 2021³

SOCIO DE IMPLEMENTACIÓN	ACTIVIDAD	UBICACIÓN	MONTO
USAID/BHA			
El Salvador			
CRS	DRRPP	La Unión, San Miguel, San Vicente, Usulután	\$380 000
Miyamoto International	DRRPP	San Salvador	\$150 000
FINANCIAMIENTO TOTAL DE USAID/BHA PARA EL SALVADOR			\$530 000
Guatemala			
CRS	Agricultura, ERMS	Baja Verapaz, Chiquimula	\$905 802
PCI	Agricultura, DRRPP, riesgos naturales y riesgos tecnológicos (NHTR), albergue	Todo el país	\$1 000 000
	DRRPP	Todo el país	\$371 748
FINANCIAMIENTO TOTAL DE USAID/BHA PARA GUATEMALA			\$2 277 550
Honduras			
CRS	Agricultura, ERMS, NHTR	Intibucá, La Paz, Lempira	\$1 000 000
GOAL	DRRPP, albergue y asentamientos	Francisco Morazán	\$650 000
	DRRPP, ERMS, NHTR, albergue y asentamientos	Cortés, Yoro	\$460 000
FINANCIAMIENTO TOTAL DE USAID/BHA PARA HONDURAS			\$2 110 000
FINANCIAMIENTO TOTAL ER4 DE USAID/BHA PARA LA RESPUESTA A LA CRISIS REGIONAL EN EL SALVADOR, GUATEMALA Y HONDURAS EN EL AF 2021			\$4 917 550

³Las actividades incluyen el apoyo a programas de recuperación temprana, reducción de riesgos y resiliencia (ER4, por sus siglas en inglés) para atender las vulnerabilidades crónicas y reducir el impacto general de sucesos imprevistos y tensiones recurrentes, y desarrollar resiliencia ante futuros sucesos imprevistos.

FINANCIAMIENTO TOTAL DE AYUDA HUMANITARIA DE USAID/BHA PARA LA RESPUESTA A LA CRISIS REGIONAL EN EL SALVADOR, GUATEMALA Y HONDURAS EN EL AF 2021	\$109 525 049
FINANCIAMIENTO TOTAL DE AYUDA HUMANITARIA DEL ESTADO/PRM PARA LA RESPUESTA A LA CRISIS REGIONAL EN EL SALVADOR, GUATEMALA Y HONDURAS EN EL AF 2021	\$126 444 000
FINANCIAMIENTO TOTAL DE AYUDA HUMANITARIA DEL GOBIERNO DE ESTADOS UNIDOS PARA LA RESPUESTA A LA CRISIS REGIONAL EN EL SALVADOR, GUATEMALA Y HONDURAS DEL AF 2021⁴	\$235 969 049

⁴Refleja la parte del financiamiento anunciada y comprometida a partir del 14 de junio del 2021.

INFORMACIÓN SOBRE DONACIONES PÚBLICAS

- La forma más eficaz en que las personas pueden ayudar en las iniciativas de respuesta es haciendo donaciones en efectivo a las organizaciones humanitarias a cargo de las operaciones de socorro. En interaction.org, se puede encontrar una lista de organizaciones humanitarias que aceptan donaciones de dinero en efectivo para respuestas en caso de desastres en todo el mundo.
- USAID recomienda las donaciones en efectivo porque, de esa manera, los profesionales de ayuda humanitaria pueden obtener los artículos precisos que se necesitan (a menudo en la región afectada); alivian la carga de los recursos escasos (como rutas de transporte, tiempo del personal y espacio de almacenamiento); se pueden transferir muy rápido y sin costos de transporte; apoyan la economía de la región afectada por el desastre; y garantizan la asistencia cultural, nutricional y ambientalmente adecuada.
- Se puede encontrar más información en:
 - Centro de Información sobre Desastres Internacionales de USAID: cidi.org
 - Se puede encontrar información sobre las actividades de respuesta de la comunidad de asistencia humanitaria en reliefweb.int.

Los boletines de USAID/BHA aparecen en el sitio web de USAID en [usaid.gov/humanitarian-assistance/where-we-work](https://www.usaid.gov/humanitarian-assistance/where-we-work).