



USAID
DU PEUPLE AMERICAIN



CONSTRUIRE DES PONTS **EN FAVEUR DU DÉVELOPPEMENT:**

politique d'engagement religieux stratégique de l'USAID

AGENCE DES ÉTATS-UNIS POUR LE DÉVELOPPEMENT INTERNATIONAL

SEPTEMBRE 2023



CONSTRUIRE DES PONTS EN FAVEUR DU DÉVELOPPEMENT : politique d'engagement religieux stratégique de l'USAID

AGENCE DES ÉTATS-UNIS POUR LE DÉVELOPPEMENT INTERNATIONAL
SEPTEMBRE 2023

Photo de couverture par Mercy Corps (Niger)
Photo ci-dessus par USAID/Tanzanie

*L'engagement religieux stratégique (SRE) prend de multiples formes dans le développement et l'aide humanitaire.
Les photos illustrent les différentes manières dont le SRE est intégré dans tous les secteurs et les régions.*

TABLE DES MATIÈRES

I. Vision et objectif	2
II. Possibilités, obstacles et données probantes sur l'engagement religieux stratégique	4
III. PONTS : Principes d'engagement	9
IV. Construire des ponts en faveur de développement : Un cadre d'engagement	14
V. Conclusion	18
VI. Glossaire	19



I. Vision et objectif

Les communautés religieuses et les organisations confessionnelles sont en première ligne du développement et de l'aide humanitaire dans toutes les régions du monde. Elles offrent des perspectives qui permettent une meilleure compréhension des besoins des communautés, occupent des positions de confiance et de leadership au sein des sociétés et peuvent servir de liaison efficace entre les citoyens et les gouvernements en période de conflit et de crise humanitaire. L'USAID travaille depuis longtemps avec succès avec les communautés religieuses et les organisations confessionnelles de nos pays partenaires du monde entier, afin de promouvoir un développement inclusif mené localement et de mettre en œuvre des activités d'aide humanitaire. Établir des partenariats avec les communautés religieuses et les organisations confessionnelles élargit les possibilités de l'USAID pour créer des solutions de développement efficaces et durables, et fournir une aide humanitaire efficace pour relever les plus grands défis du monde.

« Établir des partenariats avec les communautés religieuses et les organisations confessionnelles élargit les possibilités de l'USAID pour créer des solutions de développement efficaces et durables, et fournir une aide humanitaire efficace pour relever les plus grands défis du monde. »

L'USAID travaille avec plusieurs organisations partenaires, et cette politique porte sur son engagement auprès des communautés religieuses et des organisations confessionnelles, locales et mondiales, en tant qu'approche coordonnée de l'agence pour faire progresser l'action menée localement afin de créer des solutions durables dans le cadre de notre programme de développement global¹. Cette première politique de l'USAID sur l'engagement auprès des communautés religieuses et des organisations confessionnelles, existantes et potentielles, permet à l'Agence d'être plus inclusive et de plus en plus efficace dans ses partenariats avec les acteurs locaux. En même temps, la politique reconnaît les sensibilités et les questions concernant le travail de l'USAID et fournit une base pour ancrer nos efforts dans le cadre constitutionnel, juridique et politique établi du gouvernement des États-Unis (USG)². La politique fournit des conseils sur la manière d'établir des partenariats avec les communautés religieuses et les organisations confessionnelles (quand et où cela est approprié), décrit les principes fondamentaux et définit un cadre opérationnel pour le personnel de l'USAID.

La politique vise à atteindre trois buts :

1. améliorer la collaboration entre l'USAID et les communautés religieuses ainsi que les organisations confessionnelles pour promouvoir les priorités communes, en plus de maximiser les résultats du développement durable et de l'action humanitaire ;
2. renforcer la capacité du personnel de l'USAID à mener le SRE³ avec respect et inclusivité, en coordination avec l'interagence du gouvernement américain et notre communauté partenaire, et ce, conformément aux exigences juridiques ;
3. accroître l'intégration de l'engagement religieux stratégique en tant qu'approche fondée sur des principes et des données probantes pour relever les défis de développement et d'aide humanitaire dans tous les secteurs et les pays où l'USAID participe au développement⁴.



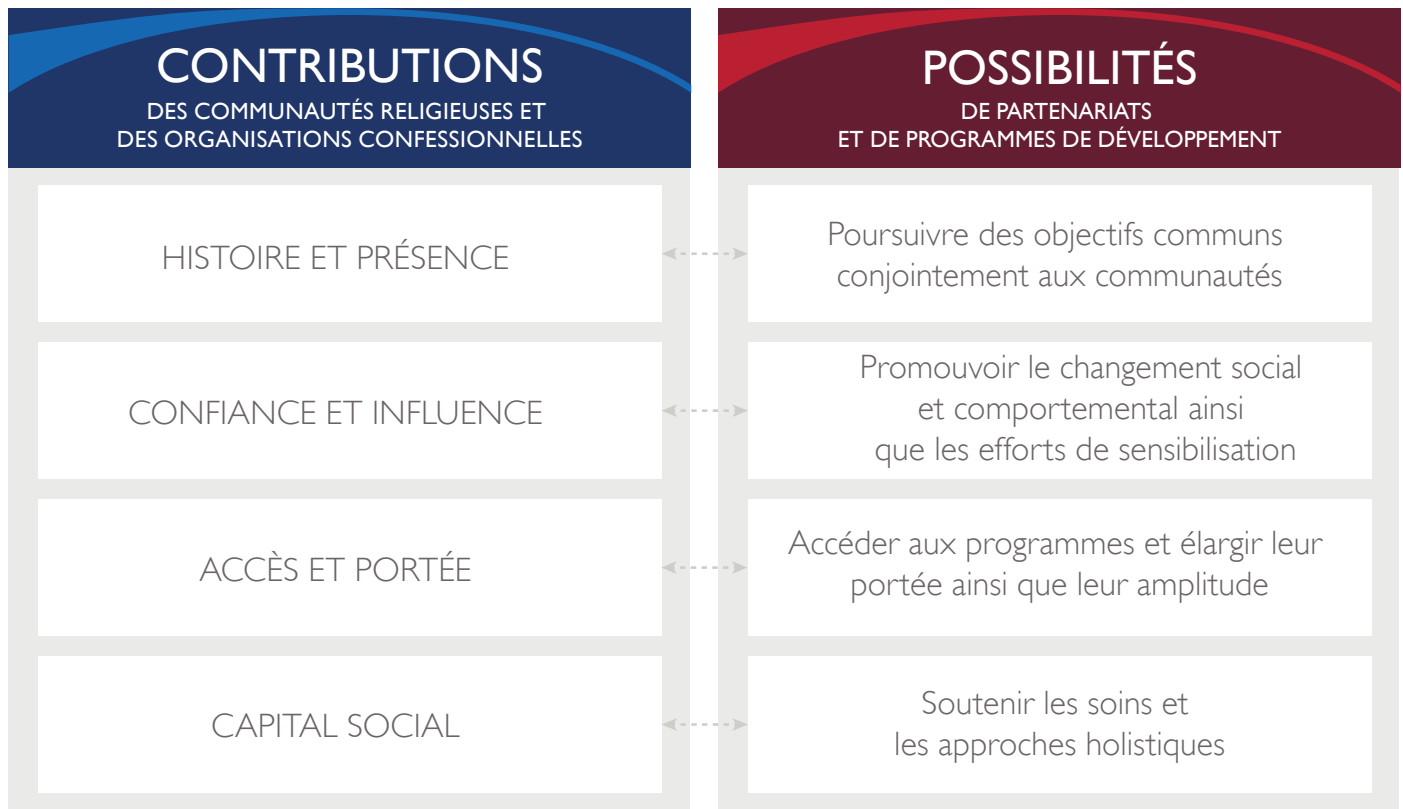
II. Possibilités, obstacles et données probantes sur l'engagement religieux stratégique

« L'engagement religieux stratégique est le processus de collaboration et de partenariat avec des communautés religieuses et des organisations confessionnelles, tant à l'échelle mondiale que locale, visant à atteindre des objectifs communs de développement et d'action humanitaire. »

DÉFINITION DE L'ENGAGEMENT RELIGIEUX STRATÉGIQUE

Le SRE est le processus de collaboration et de partenariat avec des communautés religieuses et des organisations confessionnelles, tant à l'échelle mondiale que locale⁵, visant à atteindre les objectifs communs d'action humanitaire et de développement. Il englobe la collaboration pour établir de nouvelles initiatives de développement ou soutenir celles-ci et il peut prendre de multiples formes. Enfin, l'engagement religieux stratégique est une approche adaptative du développement et de l'action humanitaire qui peut s'appliquer à n'importe quel secteur ou région en fonction du contexte local. Ce processus d'engagement est décrit dans le cadre de la section IV ci-dessous.

Le SRE est plus efficace lorsqu'il s'appuie sur des partenariats cultivés au fil du temps. Des engagements ponctuels visant à atteindre des objectifs à court terme peuvent donner lieu à des réalisations particulières, mais risquent de devenir plus transactionnels. Les rencontres épisodiques peuvent instrumentaliser nos parties prenantes, nuire aux communautés et mettre en péril notre réputation. En revanche, notre engagement devient stratégique lorsque nous prenons des mesures intentionnelles pour nous prémunir contre ces risques, concentrons notre collaboration sur des priorités communes avec des objectifs clairs et cultivons des partenariats profonds et durables. Le SRE s'appuie sur l'engagement de l'USAID en faveur d'un développement inclusif et mené localement en affirmant le rôle essentiel que jouent les acteurs religieux dans leurs communautés et en alignant les pratiques de l'Agence pour élever leurs perspectives, leur expertise et leur leadership distincts à travers des partenariats qui stimulent le progrès du développement dans le monde entier.



Il s'agit d'un ensemble illustratif des contributions des communautés religieuses et des organisations confessionnelles au développement, mais il ne s'agit en aucun cas d'une liste exhaustive. Une description plus détaillée des contributions peut être trouvée dans les données de recherche ci-dessous.

OCCASIONS DE TRANSITION VERS LE DÉVELOPPEMENT

L'engagement des communautés religieuses et les partenariats avec les organisations confessionnelles visant à atteindre les objectifs du gouvernement américain sont une pratique de longue date bien établie du USG, comme le souligne le document [2013 U.S. National Strategy on Religious Leader and Faith Community Engagement \(Stratégie nationale américaine de 2013 sur l'engagement des chefs religieux et des communautés confessionnelles\)](#)⁶. Depuis la création de l'Agence, l'USAID a établi des partenariats réussis, avec les communautés religieuses et les organisations confessionnelles en s'appuyant sur les contributions distinctes de ces acteurs au développement et à l'aide humanitaire. Ces contributions, soutenues par la recherche dans le domaine universitaire en pleine croissance de la religion et du développement⁷, favorisent la collaboration et maximisent les résultats positifs en matière de développement.

Il existe des exemples d'engagements religieux efficaces dans tous les secteurs de développement, mais l'un des plus marquants est le Plan d'urgence du président des États-Unis

pour la lutte contre le sida (PEPFAR). Depuis le lancement du programme en 2003, le gouvernement américain a investi plus de 100 milliards de dollars dans la lutte mondiale contre le VIH et le SIDA. Les activités financées par le PEPFAR, souvent mises en œuvre en partenariat avec des organisations confessionnelles et des organisations communautaires, ont sauvé 25 millions de vies, évité des millions d'infections par le VIH et accéléré les progrès vers la stabilisation ou la diminution de la pandémie mondiale du VIH et du SIDA dans plus de 50 pays. Reconnaisant la position unique qu'occupent les organisations confessionnelles et les communautés religieuses dans leurs pays, le PEPFAR a lancé l'initiative Foi et Communauté en 2018, investissant dans les organisations confessionnelles et les communautés religieuses pour combler les lacunes dans le contrôle de l'épidémie du VIH. Cela a entraîné une augmentation de la détection des cas, de la fourniture de traitements et de la diffusion d'informations dans plusieurs pays⁸. De la santé mondiale à la consolidation de la paix en passant par la protection de l'environnement, les acteurs religieux jouent un rôle essentiel dans l'amélioration des résultats et la réalisation de progrès, grâce aux connaissances, à l'expertise et à la confiance locales qu'ils apportent sur toute une série de questions affectant

leurs communautés⁹. Dans tous ces domaines, entre autres, la collaboration avec les communautés religieuses et les organisations confessionnelles met l'accent sur le potentiel des acteurs locaux dans le paysage du développement et constitue une composante indispensable du programme de localisation de l'USAID, comme décrit dans la [Politique de renforcement des capacités locales](#).

OBSTACLES À L'ENGAGEMENT RELIGIEUX STRATÉGIQUE DANS LE DÉVELOPPEMENT

Dans le domaine du développement, il existe des obstacles à l'inclusion des communautés religieuses et des organisations confessionnelles en tant que parties prenantes de nos efforts de développement. Surmonter ces obstacles est essentiel à la fois pour établir des partenariats avec les acteurs à l'échelle locale et pour renforcer un système d'aide efficace. Ces obstacles se divisent en trois grandes catégories : les perceptions erronées, les mythes et la méfiance.

Perceptions erronées : des enquêtes menées en interne auprès des employés dans le cadre du programme [Sommet des preuves](#) de l'USAID sur le SRE ont cerné de multiples lacunes dans les connaissances et une perception erronée de la manière dont le SRE peut être appliqué à l'échelle de l'Agence. Cette politique répond à ces perceptions erronées, en plus de clarifier et de consolider les directives existantes sur le travail avec les communautés religieuses et les organisations confessionnelles. Par exemple, le manque perçu de directives et de ressources spécifiques à l'Agence sur le SRE a conduit certains à croire que le partenariat avec des acteurs religieux n'est pas autorisé ou est trop difficile dans la pratique. La politique fournit donc des preuves justifiant l'importance et les avantages de ces partenariats, y compris un ensemble de principes qui facilitent leur création. Les consultations des parties prenantes internes et externes ont en outre révélé une confusion liée à l'application programmatique de la clause d'établissement du premier amendement, ainsi qu'aux réglementations de l'USAID sur le travail avec les communautés religieuses et les organisations confessionnelles, qui contribuent à la frustration, à l'inefficacité et aux obstacles dans le processus de partenariat. En réponse, la politique souligne les principales considérations juridiques dans les « principes BRIDGES » (section III) et le « cadre d'engagement » (section IV), qui encouragent notamment le personnel à consulter



Photo de l'USAID/Zimbabwe

tôt et souvent l'avocat général pour discuter de plusieurs partenariats et de possibilités d'engagement admissibles. Les partenaires confessionnels potentiels, en particulier les petites organisations locales, sont particulièrement touchés par ces préjugés lorsqu'ils naviguent dans le système complexe de financement fédéral. Lorsque le personnel de l'USAID ne connaît pas clairement les paramètres de partenariat avec les communautés religieuses et les organisations confessionnelles, les relations avec les partenaires sont compromises, des partenariats potentiels sont laissés de côté et l'Agence est moins à même de respecter ses engagements en faveur d'un développement inclusif. La politique oriente le personnel sur la manière de répondre à ces préoccupations définies, notamment grâce aux formations, aux ressources, aux boîtes à outils et à la consultation de l'avocat général.

Mythes : les professionnels du développement pourraient ignorer les occasions de travailler avec les communautés religieuses et les organisations confessionnelles, croyant à tort que ces parties prenantes ont du mal à s'aligner sur les intérêts du gouvernement américain, sont uniquement intéressées à aider les personnes de la même foi, ou ont une capacité limitée à exécuter des programmes efficaces ou à maintenir des normes à la hauteur de celles de la communauté internationale du développement. En revanche, les communautés religieuses et les organisations confessionnelles peuvent estimer qu'elles doivent cacher leur nature religieuse ou compromettre leurs valeurs fondamentales pour pouvoir établir un partenariat avec le gouvernement américain. De même, les professionnels du développement peuvent surestimer ou sous-estimer la volonté des communautés religieuses de s'engager, ce qui entraîne des conséquences inattendues susceptibles d'avoir des impacts négatifs. Renforcer ces mythes atténue la relation de l'Agence avec les communautés confessionnelles

et ne tient pas compte de l'impact positif de nombreuses organisations qui œuvrent dans le développement. Consulter les principes de cette politique, ainsi que les principes de la [Politique de renforcement des capacités locales](#) de l'USAID, aidera le personnel à reconnaître les possibilités d'engagement tout en restant sensible aux préjudices potentiels et en atténuant les risques qui y sont associés.

Méfiance : la méfiance de la part des acteurs religieux et gouvernementaux constitue un autre frein à un engagement efficace. Les communautés religieuses et les organisations confessionnelles peuvent douter du rôle de l'USAID dans les efforts de développement local, de son engagement envers des valeurs partagées et à savoir si les efforts de développement sont conformes à leurs croyances. Ils peuvent également craindre que le SRE puisse conduire le gouvernement américain à soutenir le prosélytisme, à exclure les membres de certaines confessions ou les non croyants, à renforcer les divisions religieuses ou à promouvoir une religion plutôt qu'une autre. Les enquêtes susmentionnées ont révélé que les acteurs gouvernementaux peuvent également craindre que le SRE puisse accroître la discrimination à l'égard des populations vulnérables ; notamment les femmes et les filles, les populations ethniques et religieuses marginalisées, les peuples autochtones, les personnes handicapées, les jeunes à risque, les personnes de la communauté LGBTQI+ et d'autres groupes historiquement et socialement marginalisés ; ou causer du tort en exposant les communautés minoritaires à des persécutions injustifiées en raison de l'attention accrue du gouvernement américain. Des ressources comprenant [WorkWithUSAID.org](#), la [Politique de non-discrimination de l'USAID](#) et des [directives](#) sur l'intégration du développement inclusif tout au long du cycle du programme détaille les attentes de l'Agence envers son personnel et ses partenaires de mise en œuvre afin de se prémunir contre ces préoccupations dans tous les domaines de travail, y compris le SRE¹⁰.

Promouvoir des discussions continues et ouvertes sur ces préoccupations et attentes réduira les obstacles au développement et renforcera notre capacité à travailler localement avec des partenaires stratégiques du développement. Les principes BRIDGES de

l'USAID (appartenance, respect, intégrité, dignité, croissance, équité et durabilité) ainsi que le cadre d'engagement, décrits en détail ci-dessous, énoncent également les meilleurs moyens de renforcer de tels partenariats.

PREUVE D'ENGAGEMENT RELIGIEUX STRATÉGIQUE DANS LE DÉVELOPPEMENT¹¹

La recherche démontre que l'implication efficace des communautés religieuses et des organisations confessionnelles améliore les résultats en matière de développement. Le Sommet des données probantes sur le SRE de l'USAID a réuni près de 300 personnes de la communauté mondiale, notamment des décideurs politiques, des universités, des organisations à but non lucratif et de la société civile représentant un éventail de traditions, d'expertises et de pensées. Organisé conjointement par le Center for Strategic and International Studies (Centre d'études internationales et stratégiques), l'United States Institute of Peace (Institut des États-Unis pour la paix) et le Templeton Religion Trust, le sommet a examiné les résultats des recherches sur le rôle ainsi que l'impact des communautés religieuses et des organisations confessionnelles dans le développement et l'action humanitaire, en plus d'étudier les implications pour la politique et les pratiques de l'USAID. Dans le cadre de cet effort, l'USAID a commandé une [revue systématique de la littérature](#) qui a servi à définir un ensemble de conclusions clés, cerner des lacunes dans les connaissances et à établir une référence sur la base de laquelle les futurs programmes peuvent être mesurés.



Photo de World Vision/USAID (Îles du Pacifique)

DONNÉES DE LA RECHERCHE :

CONTRIBUTIONS DES COMMUNAUTÉS RELIGIEUSES ET DES ORGANISATIONS CONFESIONNELLES

HISTOIRE ET PRÉSENCE : les organisations confessionnelles et les communautés religieuses sont généralement présentes depuis bien plus longtemps que les professionnels du développement dans de nombreuses communautés où l'USAID travaille. Reconnaître cette histoire, ainsi que les rôles positifs (et parfois négatifs) joués par ces acteurs, est essentiel pour construire une base de référence sur laquelle guider l'engagement religieux stratégique afin de garantir un impact durable une fois les interventions de l'USAID terminées. Inversement, ne pas reconnaître les contributions historiques des acteurs religieux compromet nos objectifs à long terme ainsi que notre capacité à construire des relations durables avec des partenaires clés du développement.

CONFIANCE ET INFLUENCE : les organisations confessionnelles et les communautés religieuses peuvent jouer un rôle clé dans les secteurs du développement international en tant que sources authentiques de leadership moral et communautaire. Les organisations confessionnelles et les communautés religieuses peuvent créer des espaces ou des réseaux sûrs, éduquer les communautés et modifier les normes culturelles et comportementales.

ACCÈS ET PORTÉE : les organisations confessionnelles et les communautés religieuses maintiennent des formes uniques de capital relationnel, spirituel et moral qui ne sont pas disponibles par le biais d'autres formes d'organisation humaine. Les engagements des organisations confessionnelles et des communautés religieuses ont eu des impacts distinctifs sur les résultats du développement, basés sur des approches holistiques fondées sur des valeurs et sur leurs capacités à s'appuyer sur de vastes réseaux.

CAPITAL SOCIAL : le capital social comprend les institutions, les relations, les réseaux, les normes et les valeurs qui régissent les interactions entre les personnes et qui contribuent au développement économique et social. Les organisations confessionnelles et les communautés religieuses disposent de divers réseaux sociaux entrelacés qui servent et protègent les personnes dans des contextes fragiles et lors de catastrophes. Elles relient les réseaux locaux, nationaux et internationaux et peuvent contribuer aux résultats de développement à chaque échelle.





III. PONTS: Principes d'engagement

L'approche du SRE de l'USAID est guidée par un ensemble de principes qui traduisent notre engagement à renforcer les partenariats dans les communautés où nous travaillons. Individuellement, ces principes représentent une posture que le personnel de l'USAID peut adopter pour renforcer l'engagement positif avec les acteurs religieux. Un cadre pour adopter ces principes est détaillé dans la section IV de cette politique. Collectivement, ils offrent une base sur laquelle les missions, les bureaux et les bureaux indépendants peuvent construire des relations à long terme avec ces partenaires clés du développement. Les unités opérationnelles de l'USAID sont encouragées à adopter ces principes en les appliquant dans toutes les interactions avec les communautés

« Une approche fondée sur des principes en matière d'engagement religieux stratégique nous rappelle également que l'engagement n'est pas une fin en soi ; il peut plutôt constituer un moyen efficace d'améliorer les relations avec les communautés et de soutenir les partenariats. »

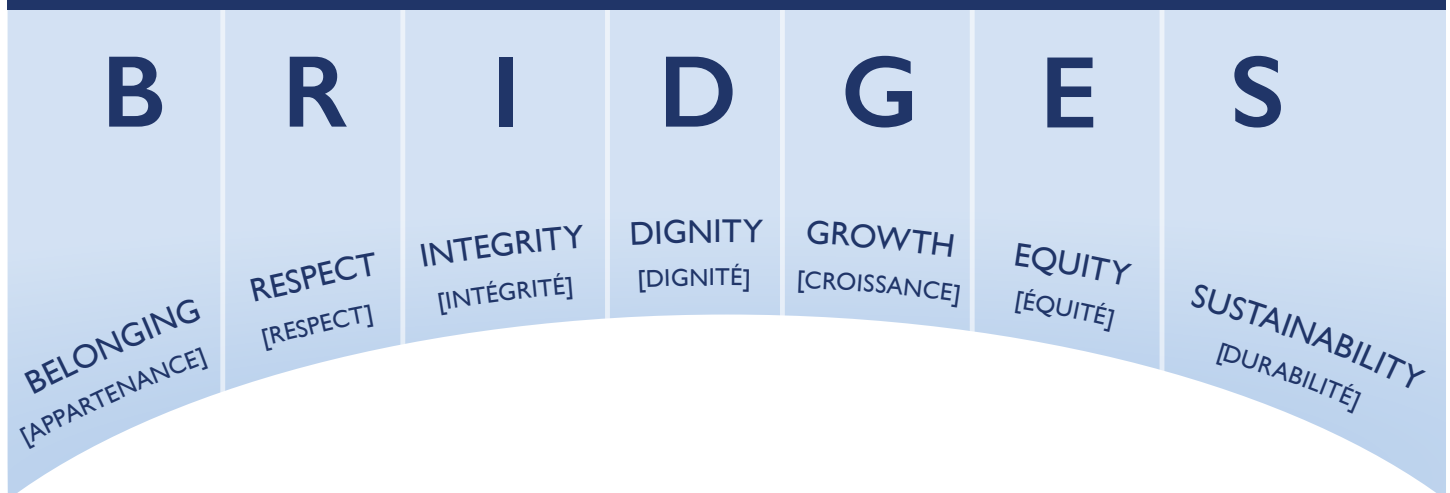
religieuses et les organisations confessionnelles et en les intégrant dans les actions prises tout au long du cycle du programme décrit dans [ADS 201](#). Notez que ces principes d'engagement s'alignent et complètent ceux d'autres déclarations et politiques de l'USAID, y compris les [valeurs](#), la [Politique de renforcement des capacités locales et la Politique sur la promotion des droits des peuples autochtones](#) de l'USAID. Cette approche s'applique à tous les partenariats externes, mais répond de manière unique aux préoccupations exprimées par les communautés religieuses et les organisations confessionnelles dans le cadre d'une recherche fondée sur des preuves commandée par l'USAID¹²

En tant que fondement sur lequel se base l'USAID pour élargir et renforcer divers partenariats, les sept principes ci-dessous sont conçus pour promouvoir des partenariats, et non à des fins de contrôle, et visent à surmonter les limites décrites dans la section II de cette politique. Une approche fondée sur des principes en matière d'engagement religieux stratégique nous rappelle également que l'engagement n'est pas une fin en soi ; il peut plutôt constituer un moyen efficace d'améliorer les relations avec les communautés et de soutenir les partenariats. En conséquence, les principes reflètent les valeurs existantes de l'Agence et devraient être utilisés pour encourager le personnel à toujours agir dans le respect de nos partenaires et des personnes que nous servons, travailler à faire entendre les voix locales, tirer la force de la diversité et améliorer nos relations grâce à une réflexion et une évaluation cohérentes.

APPARTENANCE : nous nous engagerons dans une posture d'inclusion, de manière à renforcer la diversité et à promouvoir le pluralisme. La protection de l'appartenance sociale établit un environnement où le respect et l'inclusion des diverses identités sont défendus et offre un antidote à l'oppression, à la stigmatisation, à la marginalisation et à la polarisation. Reconnaisant que les dynamiques religieuses peuvent servir de leviers d'unité et de division, le principe d'appartenance vise à équilibrer le respect de visions du monde distinctes grâce aux principes universels de dignité humaine et aux relations authentiques qui s'étendent dans les communautés. Le pluralisme est renforcé dans les cas où la dignité et les droits de l'homme sont respectés afin que les personnes de toutes origines, croyances et consciences puissent s'épanouir - non pas en dépit de profondes différences, mais en raison de leur présence précieuse¹³.

En soutien au développement inclusif et à la [Politique de non-discrimination](#) de l'USAID, ce principe rappelle que la non-discrimination est un fondement essentiel pour protéger et promouvoir les droits humains de toutes les personnes, garantissant un accès équitable aux programmes de l'USAID pour autonomiser et atteindre efficacement les femmes et les filles, les populations ethniques et religieuses historiquement marginalisées, les peuples autochtones, les personnes déplacées, les personnes handicapées, les jeunes et les personnes âgées, les personnes de la communauté LGBTQI+ et d'autres groupes socialement marginalisés.

La Politique d'engagement religieux stratégique de l'USAID est fondée sur un ensemble de principes qui traduisent notre engagement à renforcer les partenariats dans les communautés où nous travaillons.





L'USAID n'accepte pas la discrimination, la stigmatisation, les mauvais traitements ou le harcèlement de ses employés, ses partenaires ou ses bénéficiaires et prend en compte les droits de l'homme dans son application de l'engagement religieux stratégique. Les directives de l'USAID pour [intégrer le développement inclusif tout au long du cycle du programme](#) établit les normes permettant à l'Agence et à ses partenaires de mise en œuvre de se prémunir contre ces préoccupations et d'aider les projets à répondre aux besoins des groupes marginalisés et sous-représentés.

L'adoption du principe d'appartenance dans l'engagement religieux stratégique est particulièrement importante dans les pays où des actions ou des dynamiques à motivation religieuse ont atténué le tissu social des communautés ou sont perçues comme des sources de conflits. L'USAID encourage les approches qui accueillent de nouveaux partenaires dans le développement et favorisent le pluralisme ainsi que l'inclusion. Pour ce faire, nous favorisons des relations positives entre les acteurs locaux et les responsables du gouvernement américain, en étant attentifs aux contextes et aux cultures locales dans lesquels nous opérons et en déterminant des partenaires engagés dans le renforcement de la paix et de la stabilité. Dans les contextes humanitaires, nous fournissons

une assistance en fonction des besoins, conformément aux principes d'humanité, de neutralité, d'impartialité et d'indépendance.

RESPECT : nous respecterons l'autonomie et l'identité unique des individus et des groupes avec lesquels nous collaborons.

Un élément essentiel d'un engagement réussi implique le respect de l'histoire, de l'autonomie, du caractère et de l'indépendance des communautés religieuses et des organisations confessionnelles avec lesquelles nous collaborons, y compris les valeurs culturelles et religieuses qui motivent leur travail. Cela implique de reconnaître la complexité des paysages religieux dans les pays où l'USAID travaille, d'apprécier les différences entre et parmi les traditions religieuses de ceux avec qui nous travaillons, de reconnaître leurs approches distinctes du développement et de respecter leur identité unique. Dans la plupart des pays où l'USAID opère, le travail humanitaire des communautés religieuses remonte à des siècles, bien avant que l'USAID ne soit présente. À ce titre, elles devraient être consultées en tant qu'acteurs clés au sein des communautés dans lesquelles nous travaillons, qu'elles jouent ou non un rôle formel dans les programmes que nous finançons ou gérons. Cette consultation et cet engagement auprès des

communautés religieuses dans des contextes humanitaires doivent être fondés sur les principes humanitaires universels susmentionnés. En particulier dans les endroits où la religion joue un rôle normatif dans le façonnement des sociétés et de la culture, reconnaître l'histoire des communautés religieuses, honorer les contributions positives qu'elles ont déjà apportées et chercher à comprendre leurs points de vue contribuera grandement à cultiver un dialogue et des relations véritables pour atteindre des objectifs communs.

INTÉGRITÉ : nous chercherons à construire des relations intègres, en nous engageant de manière éthique et conforme aux garanties

constitutionnelles des États-Unis. Les consultations auprès des communautés religieuses et des organisations confessionnelles soulignent la nécessité pour les gouvernements et la communauté des donateurs de résister à l'instrumentalisation de ces partenaires pour atteindre leurs propres objectifs. Car une fois établie, cette approche est difficile à désapprendre, peut persister pendant des années et peut renforcer les schémas d'exploitation dans les communautés mêmes que l'USAID cherche à autonomiser. En revanche, l'intégrité favorise un engagement bidirectionnel ; elle cherche à établir la confiance et la compréhension mutuelle avant d'entreprendre des initiatives. Maintenir

l'intégrité de nos actions signifie également que nous nous engageons à impliquer les communautés conformément à toutes les exigences juridiques et politiques applicables, y compris les clauses de liberté d'exercice et d'établissement inscrites dans le Premier Amendement. Bien que le but ultime de l'engagement religieux stratégique soit de maximiser les résultats de développement et d'élargir notre approche du développement mené localement, l'approche de l'engagement religieux stratégique du point de vue de l'intégrité, ainsi que des autres principes, crée l'équité et la transparence nécessaires pour entretenir des relations qui soutiennent ces résultats au fil du temps.

DIGNITÉ : nous défendrons la valeur de tous dans tout ce que nous faisons.

Nous collaborerons avec des organisations qui ont un objectif commun de défense de la dignité de tous. En examinant l'impact de l'aide étrangère sur les individus et les communautés avec lesquels nous collaborons, nous reconnaissons que l'affiliation au gouvernement américain a le potentiel de renforcer ou de saper la légitimité des communautés religieuses et des organisations confessionnelles, selon les circonstances. Sur la base de ce constat, nous intégrerons le principe de « ne pas nuire » au cœur de nos efforts, en examinant attentivement dès le départ, et de manière continue, les



conséquences imprévues potentielles de notre proximité avec des partenaires extérieurs. De même, dans les contextes humanitaires, nous respecterons et défendrons les principes humanitaires. Lorsque nécessaire, comme dans des environnements non permissifs où les communautés religieuses peuvent être confrontées à des risques accrus, le personnel de l'USAID est encouragé à adapter son approche pour utiliser les principes de « ne pas nuire » afin de réduire le risque de préjudice possible aux partenaires, aux communautés, aux activités et aux investissements américains tout en favorisant toujours des objectifs de développement mutuels et en continuant à protéger la dignité.

CROISSANCE : nous approcherons les communautés avec humilité et désir d'apprendre, en intégrant des pratiques fondées sur des données probantes et les leçons apprises dans nos engagements. Comme le soulignent les efforts de localisation ainsi que les pratiques de développement dirigées localement de l'USAID, le leadership local est essentiel pour le développement durable. En incluant intentionnellement des voix locales et diverses, l'USAID peut reconnaître et modifier les déséquilibres de pouvoir. Adoptant le principe « rien sur nous sans nous¹⁴ », les acteurs religieux sont des agents clés du changement dans leurs communautés, et l'engagement de l'USAID à leur égard est essentiel non seulement pour soutenir les progrès du développement, mais aussi pour offrir des occasions d'apprendre et d'agir davantage. Par conséquent, l'USAID favorisera les occasions de compréhension et d'apprentissage mutuels, en utilisant des outils de collaboration, d'apprentissage et d'adaptation (CLA) pour définir et appliquer les leçons apprises. De la même manière, le personnel est encouragé à consulter les recherches établies sur le rôle de l'engagement religieux dans le développement, en particulier celles menées par des chercheurs locaux ou dans les langues locales, afin de repérer les recherches émergentes pertinentes pour la région géographique¹⁵ ou le secteur dans lequel ils travaillent. Les unités opérationnelles sont également encouragées à investir dans des initiatives qui élargissent la base de connaissances des contextes socioculturels et religieux dans le cadre de la conception et de la mise en œuvre des programmes et à définir les moyens d'appliquer les leçons apprises dans de nouvelles activités.

ÉQUITÉ : nous nous engageons à améliorer l'inclusion et l'équité au profit des communautés que nous servons. L'USAID soutient l'équité dans notre travail visant à transformer les communautés et les pays pour le développement et la prospérité des personnes. Notre engagement à faire progresser ce principe se traduit par une large portée dans notre engagement au sein des communautés locales, l'équité dans nos interactions avec les individus de ces communautés et l'impartialité dans notre sélection des organisations avec lesquelles nous travaillons. Nous reconnaissons que l'attention portée à l'équité entre nos collaborateurs, nos partenaires et nos programmes est essentielle à la promotion d'un environnement positif pour l'engagement. Par conséquent, nous restons déterminés à maintenir l'équité dans nos processus de sélection de partenaires, à respecter les garanties constitutionnelles et à garantir que les communautés et les organisations ne soient ni favorisées ni discriminées en raison de leur appartenance ou non-appartenance religieuse.

DURABILITÉ : nous viserons à bâtir des partenariats durables à long terme avec les communautés religieuses. Nous initierons et soutiendrons des relations à long terme avec les communautés religieuses et les organisations confessionnelles grâce à un engagement à l'échelle communautaire, un dialogue axé sur les solutions et une collaboration d'envergure nationale pour renforcer les objectifs de développement communs. Ce principe implique de travailler à réduire les obstacles lorsque possible pour soutenir une diversification durable des partenaires à l'échelle locale. Il reconnaît également l'avantage de définir des points de contact (POC) dédiés dans les missions de l'USAID responsables de la sensibilisation auprès de ces différentes parties prenantes et d'établir des plans de transition clairs pour les tâches associées, étant donné que les POC peuvent changer de poste d'une année à l'autre et d'une administration à l'autre. Enfin, dans la mesure où l'influence universelle de la religion est présente et continue de façonner les sociétés du monde entier, il est essentiel que l'USAID continue d'approfondir notre compréhension de l'influence et de l'impact de la religion sur les résultats du développement.



Photo de Hanz Rippe pour USAID/Colombie

IV. Construire des ponts en faveur du développement : Un cadre d'engagement

Cette politique offre un cadre permettant au personnel de l'USAID de travailler directement avec les communautés religieuses et les organisations confessionnelles grâce à une approche d'engagement fondée sur des principes et des preuves. Ce modèle en quatre étapes décrit le processus de mise en pratique de l'engagement religieux stratégique en définissant les étapes qui peuvent être entreprises pour investir dans l'engagement localement et où le personnel peut mettre en œuvre ces étapes par rapport aux directives existantes de l'Agence.



ÉTUDIER LE TERRAIN



CRÉER LES BASES



CONSTRUIRE ENSEMBLE



ENTREtenir ET RÉPARER



ÉTUDIER LE TERRAIN

L'engagement auprès des communautés religieuses commence par chercher à comprendre le contexte local. Étudier le terrain est une occasion pour le personnel de l'USAID d'évaluer le contexte religieux d'un pays, ainsi que les options d'engagement stratégique en son sein. Bien que l'Agence maintienne des normes et des principes généraux¹⁶ qui éclairent l'approche de l'USAID en matière de développement, ceux-ci n'ont pas historiquement abordé les considérations de l'engagement religieux stratégique pour l'engagement des communautés. Bien qu'effectuer des enquêtes et des analyses complètes du contexte religieux soit complexe et prend du temps, le personnel peut tirer parti des outils existants de l'Agence comme première étape vers l'intégration de l'engagement religieux stratégique dans les processus de l'Agence. Par exemple, la prise en compte du paysage religieux d'un pays dans le cadre d'une analyse d'économie politique, d'une approche géographique ou d'une évaluation de la société civile permet à l'USAID de mettre en œuvre une programmation meilleure et plus efficace en aidant le personnel à comprendre la culture environnante ainsi que le contexte des lieux où nous travaillons.

Les dynamiques religieuses varient considérablement d'un pays à l'autre, ainsi qu'au sein des pays et des communautés. Les réseaux internationaux et interreligieux peuvent également relier les communautés religieuses et les organisations confessionnelles au-delà des frontières nationales et des traditions religieuses, en ouvrant la voie à des occasions non traditionnelles et en mobilisant des ressources au service du progrès en matière de développement. Ces facteurs illustrent pourquoi il n'existe pas d'approche unique en matière d'engagement religieux stratégique et soulignent l'importance d'étudier le paysage. Que ces considérations soient intégrées dans les évaluations existantes ou menées de manière indépendante, le personnel de l'USAID est encouragé à évaluer le contexte général et spécifique du pays, à réfléchir à la manière dont les principes clés d'engagement pourraient être appliqués dans ce contexte et à élaborer un plan d'évaluation ou d'engagement lié au contexte incluant les diverses communautés soulignées au cours de l'analyse. Tout au long de ces étapes de l'examen, et conformément aux directives existantes de l'USAID¹⁷, le personnel doit accorder une attention particulière à

l'environnement opérationnel du gouvernement d'accueil et à la manière dont sa structure, ses constitutions ou ses lois et ses normes affectent les relations entre le gouvernement d'accueil et les communautés religieuses dans le spectre du développement humanitaire.

L'intégration de l'engagement religieux stratégique dans les éléments constitutifs de base de l'engagement national de l'USAID, parallèlement à la sensibilisation avec d'autres acteurs clés¹⁸, servira de base pour renforcer la compréhension et la confiance tout en définissant les domaines possibles de collaboration. Le personnel de l'USAID doit également être attentif aux possibilités de collaboration avec d'autres départements et agences américaines, lorsqu'approprié, pour garantir que l'engagement des acteurs religieux à l'échelle nationale est bien coordonné au sein du gouvernement américain. La détermination de l'engagement religieux comme thème commun permettra également au personnel de la mission d'améliorer la diversification des partenaires et de maximiser les résultats de développement lors de l'élaboration d'une stratégie de coopération pour le développement du pays (CDCS), du lancement de la conception de projets ou d'activités ou de l'exécution d'autres processus de planification stratégique.



Photo USAID Moyen-Orient/Association Mimouna (Maroc)



CRÉER LES BASES

Cette étape crée les bases permettant au personnel de l'USAID de s'engager directement auprès des communautés religieuses et des organisations confessionnelles. Elle reconnaît également que l'Agence doit investir pour développer la capacité technique des unités opérationnelles de l'USAID grâce à une formation et des ressources fondées sur des preuves pour mettre en œuvre les approches d'engagement, de partenariat et de protection décrites dans cette politique. Un engagement religieux stratégique efficace repose d'abord sur les directives juridiques du gouvernement américain, qui dictent les paramètres de SRE dans les pays où nous travaillons.

L'USAID mène tous les programmes et les activités de sensibilisation conformément aux clauses religieuses du Premier Amendement. Les fonds de l'USAID ne peuvent pas être utilisés pour financer des activités explicitement religieuses telles que le culte, l'instruction religieuse ou le prosélytisme, et ni l'USAID ni ses partenaires de mise en œuvre ne peuvent favoriser ou défavoriser des partenaires ou des bénéficiaires en fonction de leur nature et de leur appartenance ou non-appartenance religieuse.*

Les formations de l'USAID sur l'engagement religieux stratégique, la liberté religieuse internationale et la clause

*Pour en savoir plus sur d'autres considérations à prendre lorsque la foi, le développement et la réponse humanitaire s'entrecroisent dans votre travail, veuillez consulter les ressources suivantes : La [Règle de l'USAID sur la participation des organisations confessionnelles](#) dans les programmes de l'USAID à l'article 22 CFR 205.1, dans [ADS 303.3.28](#), et dans diverses dispositions standard obligatoires pour les ONG américaines ([ADS 303maa](#)), les ONG non américaines ([ADS 303mab](#)) et les attributions à montant fixe ([ADS 303mat](#)).



Photo par Adam Phillips/USAID (Kenya)

d'établissement, disponibles pour tout le personnel, renforcent ce fondement juridique en dotant le personnel des connaissances et des compétences requises pour collaborer en toute confiance avec les communautés religieuses et les organisations confessionnelles. Ces cours décrivent également les termes, les approches et les concepts clés communs en matière d'alphabétisation religieuse qui visent à assurer la cohérence de notre engagement entre les bureaux et les missions, tout en renforçant la confiance du personnel ainsi qu'en promouvant le respect des règles et des réglementations décrites ci-dessus. Les bureaux et les missions sont en outre encouragés à consulter leur avocat général ou leur responsable juridique résident (RLO) dès le début et souvent pendant la conception des activités afin de mieux garantir que les conceptions sont conformes au Premier Amendement.

Cette étape du cadre sert également à rappeler les principes BRIDGES au personnel de l'USAID. Parallèlement aux valeurs de l'USAID et aux [principes de la Politique de renforcement des capacités locales](#), ces normes nous aident à orienter nos efforts dans le cadre d'une approche holistique et stratégique visant à établir des relations durables à long terme avec des partenaires clés du développement.



CONSTRUIRE ENSEMBLE

Le cadre permettant de construire des interventions de développement en collaboration avec les communautés religieuses et les organisations confessionnelles peut s'appliquer à l'ensemble du travail de l'USAID dans de multiples secteurs et zones géographiques. De plus, certaines étapes et considérations opérationnelles soutiennent une approche délibérée, plutôt qu'ad hoc, de l'engagement religieux stratégique. Inviter les acteurs religieux à participer à des consultations avec les parties prenantes, définir des objectifs communs avec eux et intégrer des occasions d'engagement tout au long et au-delà du cycle du programme sont quelques-unes des mesures que les bureaux et les missions peuvent prendre pour établir des relations durables.

Même dans les cas où il n'existe pas de programme d'engagement religieux stratégique autonome, il existe toujours des possibilités d'investissements précises pour promouvoir l'engagement ou la compréhension des acteurs religieux. Il s'agit notamment de commander des recherches auprès d'experts et d'institutions locales sur des éléments particuliers de l'environnement religieux susceptibles d'affecter la programmation ou de mener des analyses plus larges incluant la prise en compte de la dynamique religieuse. Les investissements pourraient également inclure le recrutement de personnel à court ou à long terme ; personnel qui pourrait apporter aux programmes une expertise académique, une expérience de praticien ou des perspectives fondées sur des données probantes. Ces tactiques servent toutes à promouvoir des approches d'engagement religieux stratégique plus efficaces, qui peuvent se traduire par de meilleurs résultats de développement et des résultats durables.

En tant qu'approche complémentaire de notre programme de localisation et de développement global, l'engagement religieux stratégique sera le plus souvent appliqué en tant que fonction commune dans les processus et les procédures établis de l'USAID. Les points d'intégration comprennent la planification stratégique, la conception d'activités, la mise en œuvre de l'acquisition et de l'assistance et la planification de la gestion du rendement. Tout ceci régit la façon dont nous nous organisons pour déterminer la priorité des

interventions et investir les fonds des contribuables dans la programmation afin d'obtenir les résultats de développement souhaités. Parfois, ces relations peuvent être formalisées par divers types d'attributions, notamment des subventions et des contrats. Donner du pouvoir aux acteurs locaux et partager la propriété d'un projet en partenariat améliore la durabilité et les résultats. Il est donc essentiel d'intégrer les contributions et les commentaires avant, pendant et après le lancement d'un projet pour élaborer de nouvelles relations et renforcer les partenariats.



ENTREtenir ET RÉPARER

Comme pour toutes les approches de l'USAID visant à élaborer des solutions durables aux défis du développement, l'engagement religieux stratégique nécessite un engagement continu auprès de nos partenaires pour garantir que nous réalisons des progrès en matière de développement. Conformément à l'ADS 201, nous solliciterons des commentaires réguliers pour maintenir et construire nos alliances stratégiques ou adapter les interventions si nécessaire. La boîte à outils Collaborer, Apprendre, et Adapter (CLA) de l'USAID décrit les approches de gestion adaptative qui peuvent être adoptées pour corriger le tir en réponse à un changement de circonstances ou d'informations¹⁹.

Afin que les partenariats soient correctement maintenus, l'USAID devrait faire savoir à ses partenaires que nous nous efforçons de construire des relations durables basées sur des priorités partagées définies, et non de simplement créer des interactions transactionnelles ad hoc à court terme. En abordant les partenariats en gardant à l'esprit les principes BRIDGES, nous indiquerons notre désir de combler les lacunes en matière de connaissances tout en offrant aux partenaires la possibilité de demander les directives nécessaires pour améliorer la réussite réciproque de l'USAID, des partenaires et des bénéficiaires des projets. Cette approche de gestion adaptative donne à une mission ou à un partenaire de mise en œuvre la flexibilité de modifier une intervention si les communautés religieuses et les organisations confessionnelles ne sont pas rejointes ou subissent des conséquences négatives ou involontaires.

V. Conclusion

L'USAID s'engage en tant qu'acteur de développement dans un monde contemporain de complexité, de changement et de défis croissants. Alors que l'USAID établit des partenariats à l'échelle locale, Construire des ponts en faveur du développement : politique d'engagement religieux stratégique de l'USAID fournit au personnel de nouvelles connaissances et compétences pour orienter leur engagement auprès de ces acteurs clés du développement. Conformément à l'approche de l'USAID en matière de localisation, cette politique s'appuie sur les efforts passés et les leçons apprises pour déterminer les meilleures nouvelles approches afin de renforcer nos partenariats partout où nous travaillons. Les principes énoncés dans cette politique et le cadre opérationnel correspondant aideront les unités opérationnelles à poursuivre un travail de protection contre les risques, tout en se concentrant sur la culture de partenariats et de résultats de développement durable.

Ce document est la première politique de l'USAID à aborder le rôle des communautés religieuses et des organisations confessionnelles en tant que partenaires essentiels dans le développement et l'aide humanitaire. Il représente un engagement de la part de l'USAID à s'engager directement sur les priorités de développement communes. Face à des défis en constante évolution, des catastrophes environnementales aux pandémies mondiales en passant par la montée de l'autoritarisme, établir des partenariats avec les communautés religieuses et les organisations confessionnelles est essentiel pour atteindre l'objectif de l'USAID, qui consiste à promouvoir un monde libre, pacifique et prospère.

« Face à des défis en constante évolution, des catastrophes environnementales aux pandémies mondiales en passant par la montée de l'autoritarisme, établir des partenariats avec les communautés religieuses et les organisations confessionnelles est essentiel pour atteindre l'objectif de l'USAID, qui consiste à promouvoir un monde libre, pacifique et prospère. »

VI. Glossaire²⁰

Culture : les croyances coutumières, les formes sociales et les traits matériels d'un groupe racial, religieux ou social ; les traits caractéristiques de l'existence quotidienne partagés par les personnes dans un lieu ou une époque.

Organisations confessionnelles (FBO) : type d'institution motivée ou orientée en partie par des considérations religieuses, spirituelles ou fondées sur la foi.

Partenaire de mise en œuvre : une organisation ou un individu avec qui l'Agence collabore pour atteindre des objectifs mutuellement convenus et pour garantir la participation des clients finaux. Les partenaires comprennent les gouvernements des pays d'accueil, des organisations bénévoles privées, des organisations non gouvernementales (ONG) autochtones et internationales, des universités, d'autres agences et départements du gouvernement américain, les Nations unies et d'autres organisations multilatérales, des associations professionnelles et commerciales ainsi que des entreprises et des particuliers privés²¹.

Développement inclusif : une approche de développement équitable fondée sur la compréhension que chaque individu et chaque communauté, quelles que soient leurs identités et leurs expériences diverses, joue un rôle déterminant dans la transformation de sa propre société. Son engagement tout au long du processus de développement conduit à de meilleurs résultats.

Instrumentalisation : traiter une personne ou une organisation comme un instrument ou un moyen pour atteindre un autre objectif.

Organisation interreligieuse ou interconfessionnelle : une organisation qui encourage le dialogue et la coopération entre les différentes religions du monde.

Groupes historiquement marginalisés : populations comprenant, sans toutefois s'y limiter, les femmes, les jeunes, les enfants dans l'adversité et leur famille, les personnes âgées, les personnes handicapées, les personnes de la communauté LGBTQI+, les personnes déplacées, les migrants, les peuples et les communautés autochtones, les groupes religieux non dominants, les groupes raciaux et ethniques non dominants, les personnes appartenant à des castes inférieures et les personnes ayant des besoins de santé mentale non satisfaits.

Nouveau partenaire : une personne ou une organisation qui n'a reçu aucun financement de l'USAID en tant que partenaire principal au cours des cinq dernières années.

Partenariat : une association entre l'USAID, ses partenaires et ses clients basée sur le respect mutuel, des forces complémentaires et un engagement partagé pour atteindre des objectifs mutuellement convenus²².

Pluralisme : état de société dans lequel les membres de divers groupes ethniques, raciaux, religieux ou sociaux maintiennent et développent leur culture traditionnelle ou leurs intérêts particuliers dans les limites d'une civilisation commune.

Religion : la relation d'une personne avec ce qu'elle considère comme saint, sacré, absolu, spirituel, divin ou digne d'un respect particulier. Il peut aussi d'agir d'un système particulier de foi et de culte.

Acteur religieux : tout leader ou individu, y compris les femmes, les jeunes, les personnes marginalisées ou minoritaires ayant une influence dans leur communauté, qui opère ouvertement et systématiquement selon des principes religieux déclarés.

Communauté religieuse : rassemblement de personnes, local ou mondial, qui ont des croyances, des habitudes, des pratiques et des idéologies religieuses communes. Il peut s'agir de personnes individuelles, comme les dirigeants et les membres de la communauté, et d'institutions, comme les lieux de culte, les congrégations, les associations et les réseaux.

Liberté de religion : selon la Déclaration universelle des droits de l'homme, « toute personne a droit à la liberté de pensée, de conscience et de religion ; ce droit inclut la liberté de changer de religion ou de conviction, ce droit impliquant la liberté de changer de religion ou de conviction, ainsi que la liberté de manifester sa religion ou sa conviction, tant en public qu'en privé, par l'enseignement, les pratiques, le culte et l'accomplissement des rites. »

Parties prenantes : ceux qui sont affectés positivement ou négativement par le développement, qui sont intéressés par le développement ou qui peuvent l'influencer²³.

Engagement religieux stratégique : le processus de collaboration avec des communautés religieuses ou de partenariat avec des organisations confessionnelles, tant à l'échelle mondiale que locale, visant à atteindre des objectifs communs de développement et d'action humanitaire. Il englobe la collaboration pour établir de nouvelles initiatives de développement ou soutenir celles-ci et il peut prendre de multiples formes. Le SRE est une approche adaptative du développement et de l'aide humanitaire qui peut s'appliquer à n'importe quel secteur et à toute région en fonction du contexte local. Il est d'autant plus efficace qu'il s'appuie sur des partenariats cultivés au fil du temps.

Notes finales

1. Comme indiqué dans le [ADS 200](#), les politiques fournissent des directives concernant l'objectif, le contenu et la substance des programmes de l'USAID, qui doivent être suivies par les plans et actions de mise en œuvre.
2. Reconnaisant que ces cadres pourraient changer au fil du temps, cela inclut actuellement les clauses d'établissement et de libre exercice du Premier Amendement de la Constitution des États-Unis et la règle de l'USAID sur la participation des organisations religieuses aux programmes de l'USAID à l'article 22 CFR 205.1. Parmi les autres politiques et législations du gouvernement américain qui encouragent l'engagement des acteurs et des communautés religieuses dans les affaires étrangères des États-Unis, citons : les lois sur la liberté religieuse internationale de 1998 et 2016, la stratégie nationale américaine de 2013 sur l'intégration de l'engagement des chefs religieux et des communautés religieuses dans la politique étrangère des États-Unis.
3. Le SRE est un processus de collaboration avec des communautés religieuses ou de partenariat avec des organisations confessionnelles, tant à l'échelle mondiale que locale, visant à atteindre des objectifs communs de développement.
4. Les données probantes se réfèrent aux [investissements](#) de recherche financés par l'USAID à la suite du [Sommet sur les données probantes](#) sur l'engagement religieux stratégique. Ces articles représentent la toute première revue systématique d'une recherche fondée sur des preuves commandée par l'USAID sur le rôle et les contributions des communautés religieuses et des organisations confessionnelles au développement et à l'aide humanitaire.
5. Celles-ci comprennent, sans toutefois s'y limiter : les communautés religieuses locales, y compris les populations et les traditions autochtones ; les organisations confessionnelles, locales, régionales, nationales et internationales ; les réseaux transnationaux informels et formels ainsi que les conseils et les associations multiconfessionnels et interconfessionnels représentant des individus de toutes confessions et sans confession particulière, et répondant aux besoins de développement et à l'aide humanitaire dans des régions géographiques précises, ainsi qu'à travers les régions et les continents.
6. La stratégie appelle les agences du gouvernement américain à renforcer leurs capacités internes et à institutionnaliser notre travail avec les communautés religieuses par le biais de directives et de formations propres à l'agence.
7. Ces résultats sont le fruit des [investissements](#) de recherche financés par l'USAID à la suite du [Sommet des données probantes](#) sur l'engagement religieux stratégique. Ces articles représentent la toute première revue systématique d'une recherche fondée sur des preuves commandée par l'USAID sur le rôle et les contributions des communautés religieuses et des organisations confessionnelles au développement et à l'aide humanitaire.
8. Département d'État, Fiche d'information PEPFAR : [Initiative Foi et Communauté](#)
9. USAID : « [Interreligious Foundations For Social Cohesion: The Central African Republic Interfaith Peacebuilding Partnership \(CIPP\)](#) » ; USAID : « [Working With Faith Communities To Prevent Gender-Based Violence](#) » ; USAID : « [Working With Local Influencers On Family Planning: World Vision International Integrated Birth Spacing Project](#) » ; USAID : « [Community Leaders As Agents Of Change For Child Health: World Relief "Tangiraneza/Start Well" Innovation Child Survival Project](#) » ; USAID : « [Faith-Based and Community Engagement Impact Stories Part II](#) »
10. Voir la note finale 2.
11. Ces résultats sont le fruit des investissements de recherche financés par l'USAID à la suite du [Sommet des données probantes](#) sur l'engagement religieux stratégique. [Ces articles](#) représentent la toute première revue systématique financée par l'USAID de la recherche fondée sur des données probantes concernant le rôle et les contributions des communautés religieuses et des organisations confessionnelles au développement et à l'aide humanitaire, et reprennent les conclusions du Sommet de l'USAID sur les données probantes. En outre, ces résultats ne sont en aucun cas exhaustifs dans la mesure où d'autres contributions incluent des [conférences](#) co-organisés par l'USAID, des bénévoles, des formes de financement privées et bien d'autre.
12. Katherine Marshall (2021) Impressions & Indications of Religious Engagement in Development, The Review of Faith & International Affairs, 19 : sup1, 12-30 : <https://www.tandfonline.com/doi/pdf/10.1080/15570274.2021.1983358?needAccess=true>

- 13 Cela se reflète dans la relation entre l'engagement religieux stratégique et la liberté religieuse. Alors que les programmes de l'IRF visent à mettre fin à la violation du droit aux croyances et aux pratiques religieuses perpétrées par des acteurs étatiques et non étatiques, l'engagement religieux stratégique vise à améliorer les résultats de développement dans plusieurs secteurs, dont l'un comprend l'objectif de promouvoir la liberté religieuse internationale en tant que droit fondamental de l'homme. La relation entre les deux se renforce mutuellement : la liberté religieuse permet l'engagement religieux ; l'engagement religieux favorise la liberté religieuse.
- 14 Un principe d'organisation emprunté aux défenseurs des droits des personnes handicapées et utilisé, entre autres, par les champions des efforts de localisation à l'USAID.
- 15 La prochaine stratégie géospatiale de l'USAID appliquera une approche géographique au développement, garantissant que les facteurs religieux, économiques, politiques, environnementaux et culturels qui interagissent et influencent un lieu donné soient pris en compte dans la planification stratégique et la conception des programmes.
- 16 Y compris [Philosophie du leadership](#) et [Mission, vision et valeurs](#) de l'USAID.
- 17 De telles considérations confortent les documents [Systèmes locaux : Un cadre pour soutenir le développement durable](#) et [Le cadre des 5R dans le cycle de programme](#) de l'USAID.
- 18 Il s'agit notamment des gouvernements nationaux et locaux ; des prestataires de services gouvernementaux ; des acteurs du secteur privé ; des groupes de sensibilisation aux droits civiques ; des syndicats professionnels ; des populations vulnérables, y compris, mais sans s'y limiter, les femmes et les filles, les populations ethniques et religieuses marginalisées, les peuples autochtones, les personnes handicapées, les jeunes à risque, les personnes de la communauté LGBTQI+ ; et des établissements d'enseignement.
- 19 Nous solliciterons des commentaires conformément à [ADS Chapitre 201 : Politique opérationnelle du cycle de programme](#) et appliquerons des corrections requises par le cadre de la [Gestion adaptative](#) de l'USAID.
- 20 Les mots et les expressions suivants sont utilisés tout au long de la politique pour englober l'engagement religieux stratégique à l'USAID. Les définitions fournies ne font pas autorité, mais plutôt utilisées pour expliquer comment l'USAID les considère dans cette politique et dans notre travail.
- 21 [Glossaire ADS](#)
- 22 Ibid.
- 23 Ibid.



USAID
DU PEUPLE AMERICAIN

U.S. Agence pour le développement international

1300 Pennsylvania Avenue, NW

Washington, DC 20523

Tel: (202) 712-0000

Fax: (202) 216-3524

www.usaid.gov